


**GERENCIA REGIONAL DE SALUD
DIRECCION REGIONAL DE SALUD DEL CALLAO
OFICINA DE EPIDEMIOLOGIA**

SEMANA EPIDEMIOLOGICA (SE) Nº 34 DEL 23/08 AL 29/08/2009
**PANDEMIA DE INFLUENZA AH1N1 EN EL CALLAO
UNA PERSPECTIVA EPIDEMIOLOGICA DE CAMPO**

El desarrollo y la aplicación de los conocimientos epidemiológicos son de suma utilidad para la toma de decisiones cuando trabajamos con una visión salubrista y nuestro gran objetivo es contribuir a la mejora de la situación de salud de nuestra población chalaca, es necesaria una obtención regular y oportuna de información que refleje como está la salud de la población, surge entonces la necesidad de liderar un sistema de información que articule a los diferentes prestadores de la salud en el Callao, lo que involucra al sector público y al privado. La epidemiología en el Callao tiene un papel fundamental en la consecución de este gran objetivo sanitario ya que busca obtención de información oportuna para la acción; a lo largo de su desarrollo la Dirección de Epidemiología de la DIRESA Callao ha conformado 66 unidades de vigilancia epidemiológica que representan a los establecimientos de la DIRESA Callao (antiguos establecimientos del Ministerio de Salud), de Es Salud, fuerza armadas y policiales, así como al sector privado, los cuales en forma semanal informan sobre la presencia o no de diversas enfermedades de interés público internacional, nacional y regional.

El trabajo epidemiológico en el Callao se ve afectado y sufre un giro de 180° en su quehacer diario cuando el 24 de Abril la OMS anuncia al mundo de la presencia de 12 fallecidos en México entre el 18 de Marzo y el 18 de abril del 2009 de una neumonía de origen no determinado, pasando de la fase 3 a la fase 4 el 27 de abril, a la fase 5 el 29 de abril y a la fase 6 el 11 de junio, declarando la Pandemia por esta nueva Influenza A H1N1.

La misma noche del 24 de abril surge la necesidad de fortalecer las acciones sanitarias especialmente en el Aeropuerto Internacional Jorge Chávez donde la Dirección Ejecutiva de Sanidades Internacionales de la DIRESA Callao, por medio de la Dirección de Sanidad Aérea Internacional realizó un trabajo de contención sumamente importante, reforzándose las acciones de revisión médica-preventiva de más de 5000 pasajeros diarios procedentes de diferentes países del mundo. La emisión de oportunas normas dadas por la Gerencia Regional de Salud del Callao dieron el respaldo a este inmenso esfuerzo sanitario. Se evidenció el liderazgo regional al convocar a profesionales de diferentes Instituciones de salud del Callao como también de otras Direcciones de Salud de Lima.

El 15 de Mayo del 2009 se registra el primer caso de Influenza A H1N1 en el Perú en el departamento de Lima y casi un mes después el 14 de Junio el primer caso de Influenza A H1N1 en el Callao.

Se establecieron etapas en nuestro país, siendo la primera del 24 de abril al 09 de mayo donde no hubieron casos, una segunda etapa del 09 al 16 de mayo donde se presentan casos importados y del 17 al 24 de mayo donde se establecen conglomerados familiares de casos confirmados, estableciendo posteriormente la circulación comunitaria del virus en la comunidad chalaca y en Huánuco,

Es justo resaltar la labor de los establecimientos de salud de la DIRESA Callao agrupados en las 03 Redes: Red Bonilla La Punta, Red Bepeca, Red Ventanilla quienes las 24 hrs. del día mantenían una permanente comunicación con la oficina de epidemiología de la DIRESA Callao. Recibimos más de 300 llamadas telefónicas de Infosalud, de instituciones educativas, de municipios y otros manifestándonos de pacientes con sintomatología compatible con esta enfermedad, se realizaron intervenciones sanitarias domiciliarias para investigación de casos, toma de muestras, suministro de antivirales, para referencias a hospitales.

Continúa editorial en la pag. 2.....

DIRECCION REGIONAL DE SALUD DEL CALLAO

Dr. José Carlos Del Carmen
Sara
Gerente Regional de Salud del
Callao

Dr. Oscar Miranda Valencia
Director Regional de Salud del
Callao

Dr. Jaime Chávez Herrera
Director de Epidemiología

Dra. Gaby González
Espinoza.
Encargada del Boletín

Comité Técnico

Dr. René Leiva Rosado
Jefe - Unidad de Notificación y
Vigilancia Epidemiológica

Lic. Julia Alvarado Pereda.
Jefa - Unidad de ASIS y
Capacitación

Lic. Milena Calderón Bedoya
Resp. Vig. Enfermedades
Transmisibles

Manuela Solano Solano
María E. Ochoa Tecsi
Oswaldo Gonzales Garcés

**Apoyo Estadística e
Informática**

Marlene Cuba Ñavincopa.
Secretaria

Continúa editorial

Se dieron numerosas capacitaciones a diferentes instituciones y organizaciones locales. Los meses de mayo y junio fueron muy duros para el trabajador de salud del Callao, se trabajo sábados, domingos y feriados. Se fortalecieron los servicios contratándose recursos humanos para los establecimientos de salud, se mejoro la logística y los niveles de coordinación regional, las referencias de pacientes, el aislamiento de los mismos. Se instala el COE Regional, realizándose hasta la actualidad reuniones semanales donde acuden las más altas autoridades de nuestra región para discutir la problemática vigente de esta Pandemia.

Todo el esfuerzo de la gerencia Regional de Salud se complemento a nivel Regional con el invalorable esfuerzos sanitario desarrollado por el Hospital Nacional Daniel Alcides Carrión y su equipo de gestión, por el Hospital Sabogal del Callao liderado por el equipo de Inteligencia Sanitaria, por el Centro Médico Naval y su equipo de epidemiología, es en este sentido donde la Red de Epidemiología del Callao tuvo y tiene un papel fundamental manteniendo a la comunidad chalaca, nacional e internacional informada de la actualidad epidemiológica de la Influenza A H1N1 en el Callao, emitiendo informe diarios para la toma de decisiones locales, pero con insumos proporcionados por cada uno de nuestros establecimientos de salud en sus diferentes niveles de complejidad y de las diferentes instituciones sanitarias locales.

Debemos mencionar un reconocimiento especial al equipo del Instituto de Investigación de Enfermedades Tropicales de la Marina de los Estados Unidos de América con sede en el Centro Médico Naval (NAMRID) quienes en el momento más difícil de esta Pandemia se articulan al esfuerzo del Callao y asumen el procesamiento de muestras para diagnostico de casos de Influenza A H1N1, proporcionándonos los resultados en forma muy oportuna para poder realizar las intervenciones sanitarias respectivas.

Hoy tenemos en el Perú más de 6000 casos confirmados de Influenza A H1N1 y en el Callao más de 200 casos confirmados (92 % curados). No sabemos si habrá una segunda oleada de casos como ocurrió en la epidemia de 1918, las reglas ahora las pone el VIRUS, lo único cierto es que si desde nuestro lugar de trabajo damos lo mejor de nosotros seguramente estaremos mejor preparados para enfrentar esta enfermedad. La tarea de hoy es mantener las medidas preventivas, fortalecer el diagnostico y tratamiento oportuno, evitando las complicaciones y la muerte por esta enfermedad, especialmente en los grupos más vulnerables.

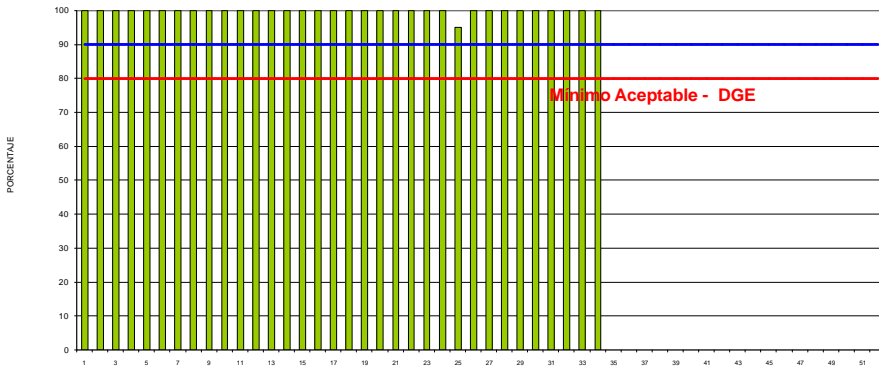
Dr. JAIME ERNESTO CHÁVEZ HERRERA
Director de Oficina de Epidemiología
DIRESA CALLAO

INDICE

1. Editorial Epidemiológico
- 2.- Índice
- 3.- Monitoreo de Vigilancia Epidemiológica
- 4.- Enfermedades No Transmisibles: Medidas para reducir los factores de riesgo del cáncer
- 5.- Enfermedades Transmisibles: Síndrome Gripal y Otros Virus Respiratorios
- 6.- Situación de la Influenza A H1N1 en el mundo, el Perú y el Callao.
- 10.- Enfermedades Diarreicas
- 11.- Indicadores de EDA
- 12.- Enfermedades Respiratorias Agudas
- 13.- Neumonía Grave, SOBA-Asma
- 14.- Mapa de riesgo de las IRAs x distrito.
- 16.- Indicadores de Infecciones Respiratorias Agudas
- 17.- Epinoticias: Vigilancia, soporte técnico, actualidad mundial.
- 18.- Conclusiones y Recomendaciones Finales.

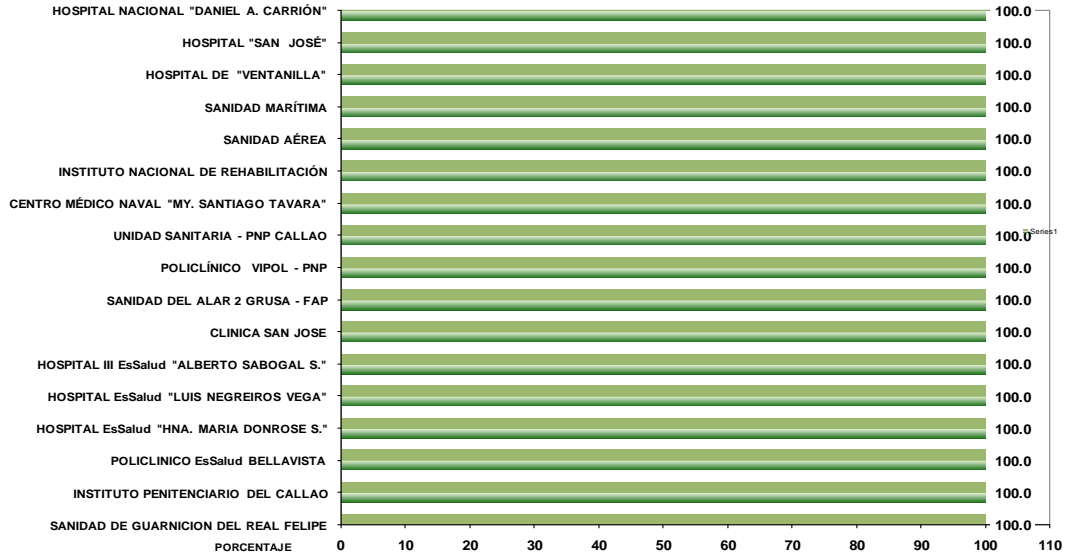
MONITOREO DE VIGILANCIA EPIDEMIOLOGICA

Oportunidad de la Notificación Semanal a la Oficina de Epidemiología DIRESA Callao - a la SE. 34 -2009

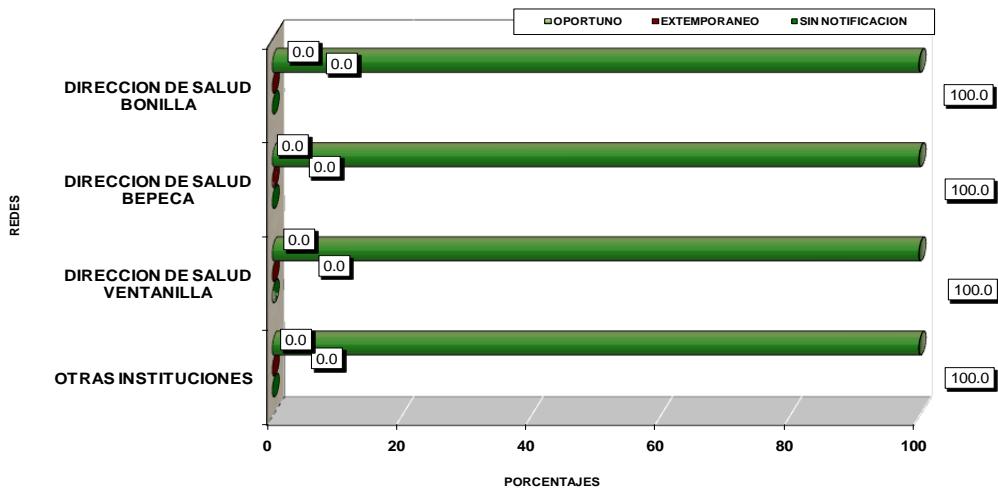


En la evaluación de la notificación semanal de la DGE el puntaje obtenido en la Semana Epidemiológica N° 34 del 2009 por la DIRESA Callao es 100%.

COBERTURA ACUMULADA DE NOTIFICACION OPORTUNA RED DE VIGILANCIA EPIDEMIOLOGICA - CALLAO S.E. 34° - 2009



COBERTURA ACUMULADA DE NOTIFICACION OPORTUNA POR REDES DIRESA CALLAO S.E. 34° - 2009



ENFERMEDADES NO TRANSMISIBLES

MEDIDAS PARA REDUCIR LOS FACTORES DE RIESGO DEL CANCER:

Para reducir riesgo de cáncer cuello uterino:

- Tamizaje regular (PAP), Relaciones sexuales con protección Dejar de fumar.

Para reducir riesgo de cáncer colorectal:

- Modificar la dieta: reducir la grasa de origen animal, incrementar las frutas y vegetales.
- Aspirina (NSAIDS) como profilaxis, Actividad física, tamizaje regular.

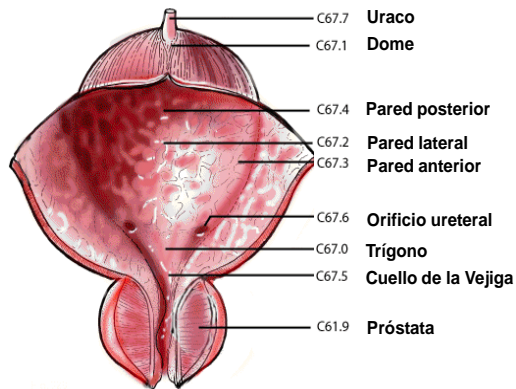
Para reducir riesgo de cáncer de Mama:

- El tener un niño a edad temprana, lactancia materna.
- Adecuado peso corporal, ejercicio y actividad física, anti-estrógeno.

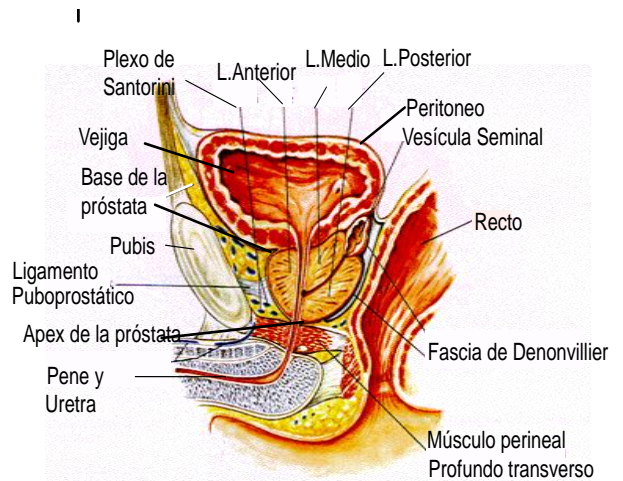
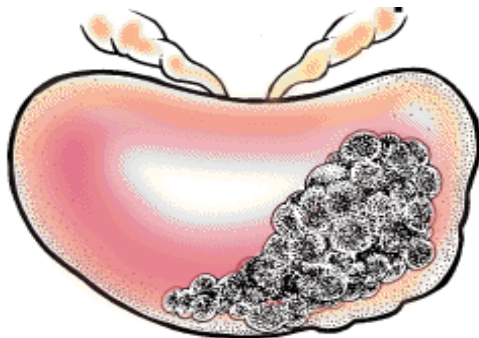
Los Centros de Salud que realizan la prevención primaria deben fortalecer la educación sanitaria que brindan a la población en relación a factores que reduzcan los riesgos a desarrollar cáncer:

- Alimentación: incrementar frutas y verduras en la dieta, disminuir grasas de origen animal, evitar los alimentos ahumados, carnes saladas.
- Uso profiláctico del condón.
- Bondades de la lactancia materna.
- Evitar sedentarismo, alcohol y fumar.

ANATOMIA DE LA PROSTATA



Source: UICC *TNM-interactive*, Wiley-Liss, 1998

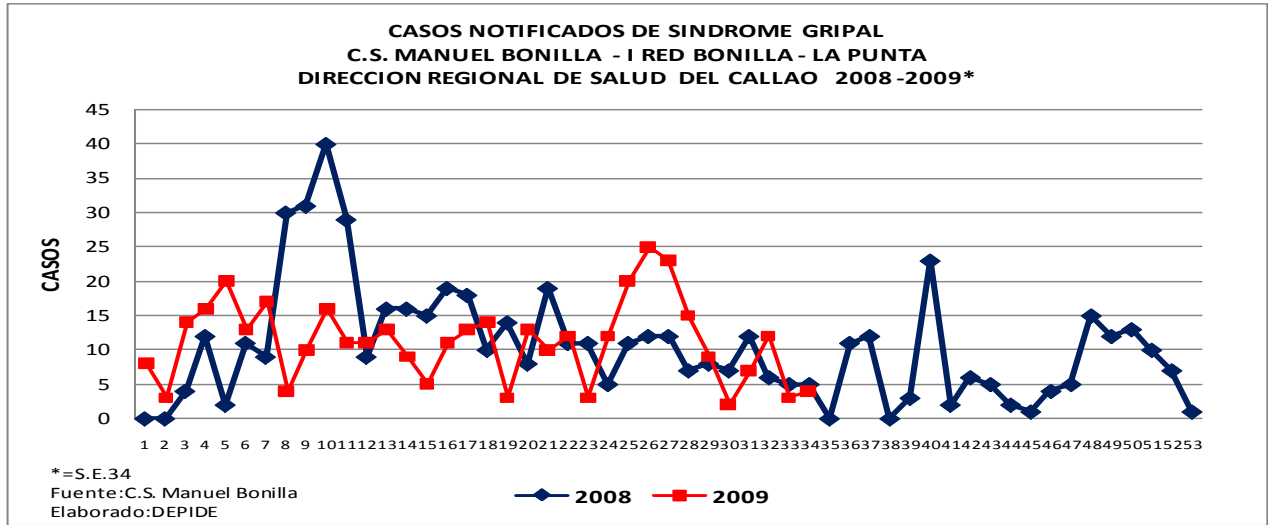


HISTOLOGIA

Próstata

- Adenocarcinoma
- Vejiga
- Carcinoma Urotelial
- papilar o plano
- Carcinoma de cél. escamosas
- Adenocarcinoma

VIGILANCIA DE SINDROME GRIPAL U OTROS VIRUS RESPIRATORIOS



El C.S. Manuel Bonilla es desde hace varios años, el establecimiento centinela del Callao para la vigilancia del síndrome gripal y otros virus respiratorios. Se presenta en la gráfica la información de los 2 últimos años donde se evidencia una curva irregular con un mayor número de casos notificados en el caso del año 2008, durante el primer semestre. Hasta la S.E: 34 del año 2009 se aprecia también irregularidad en la notificación de casos, siendo evidente un incremento de casos de síndrome gripal de la S.E: 24 a la 26.

A la SE 34-2009, el Centro de Salud Manuel Bonilla tiene un acumulado de 381 casos de Síndrome Gripal notificados. En la SE. 34-09 se ha reportado 4 casos: 1 caso en el grupo 1 a 4 años, 1 caso en 5 a 9 años, 1 caso en 10 a 19 años y 1 caso de 20 a 64 años.

ENFERMEDADES TRANSMISIBLES

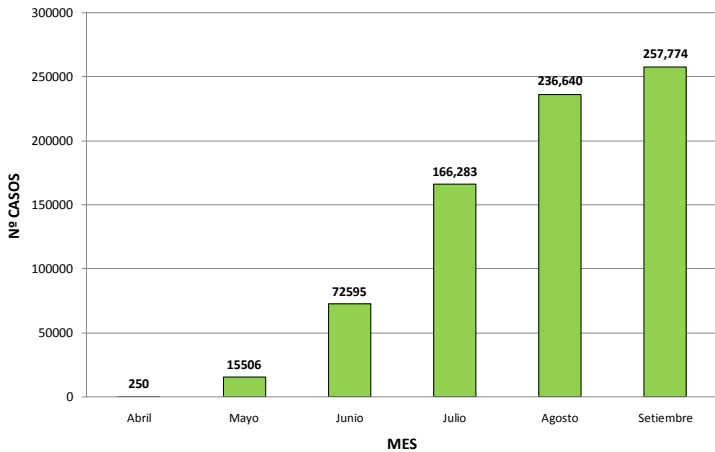
SITUACION DE LA INFLUENZA A H1N1

Al 01 de Setiembre en el mundo hay 257,774 casos positivos de Influenza A H1N1 con 2948 muertes en 132 países.

En el Perú hay 6961 casos confirmados con 98 muertes y en la Provincia del Callao hay 211 casos con 15 defunciones (9 procedían de la Provincia).

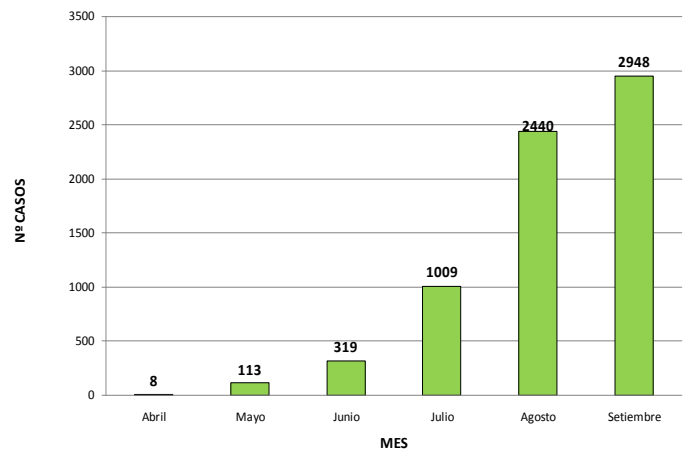
INFLUENZA A H1N1 EN EL MUNDO

CASOS ACUMULADOS DE INFLUENZA A H1N1 EN EL MUNDO POR MES DEL 24 DE ABRIL AL 1 DE SETIEMBRE DEL 2009



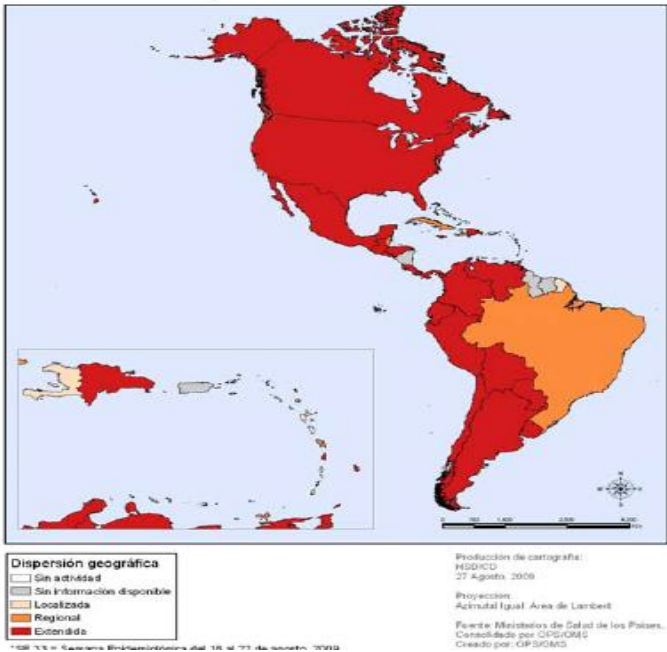
Fuente: MINSA
Elaborado: Oficina de Epidemiología/DIRESA Callao

CASOS ACUMULADOS DE FALLECIDOS POR INFLUENZA A H1N1 EN EL MUNDO DEL 24 DE ABRIL AL 1 DE SETIEMBRE DEL 2009

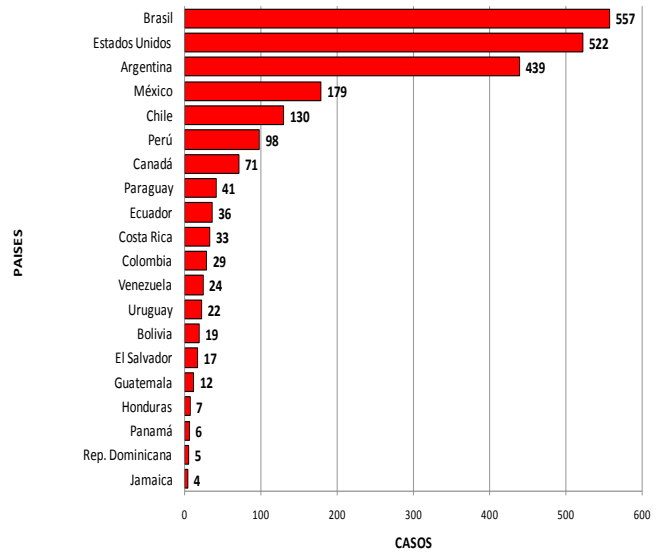


Fuente: MINSA
Elaborado: Oficina de Epidemiología/DIRESA Callao

Mapa 1. Pandemia (H1N1) 2009. Dispersión geográfica por país. Región de las Américas. SE 33°.

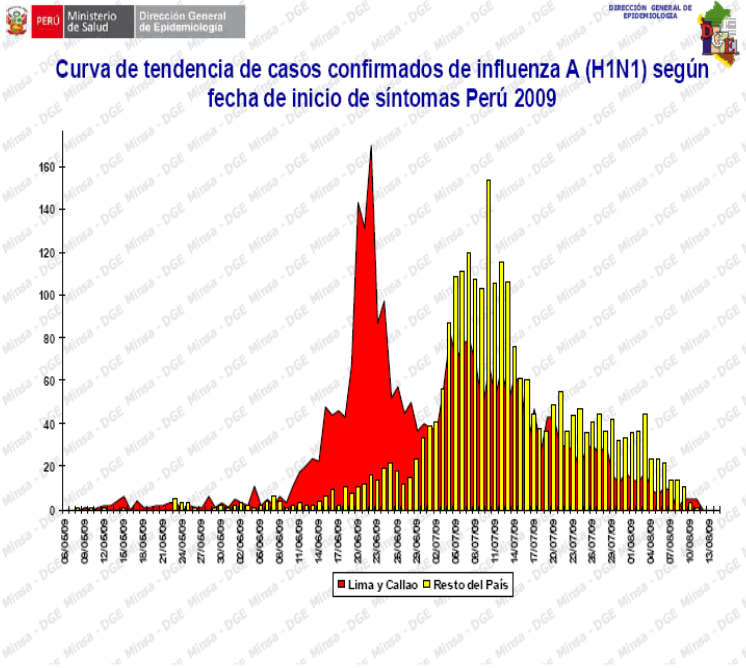


FALLECIDOS POR INFLUENZA A H1N1 EN PAISES DE CONTINENTE AMERICANO AL 1 DE SETIEMBRE DEL 2009

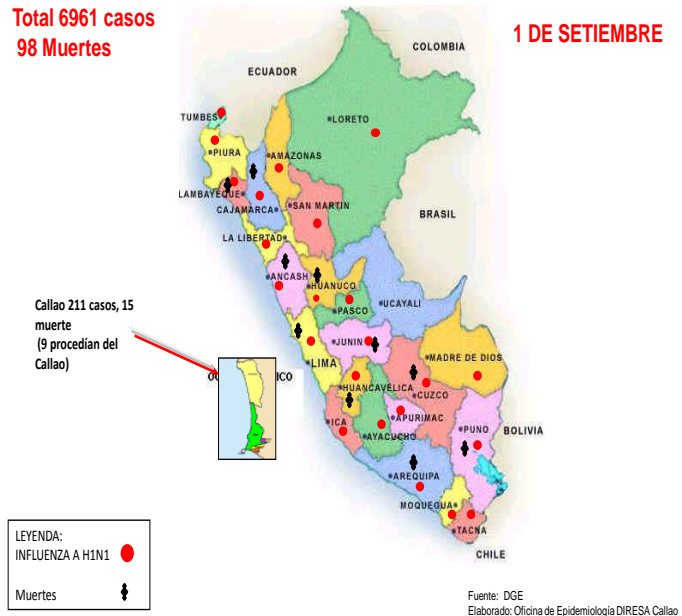


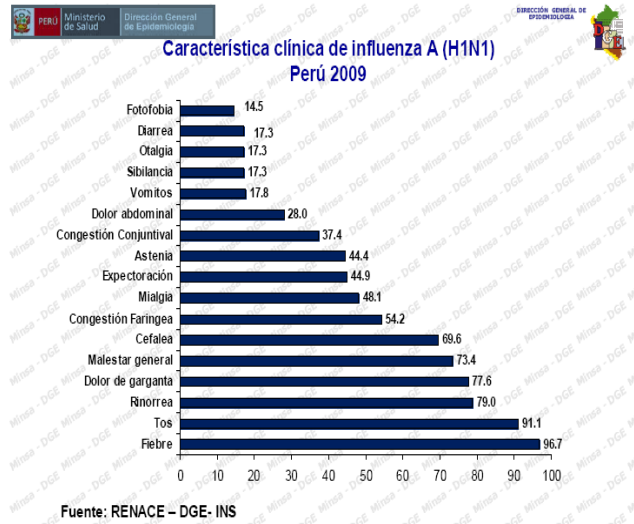
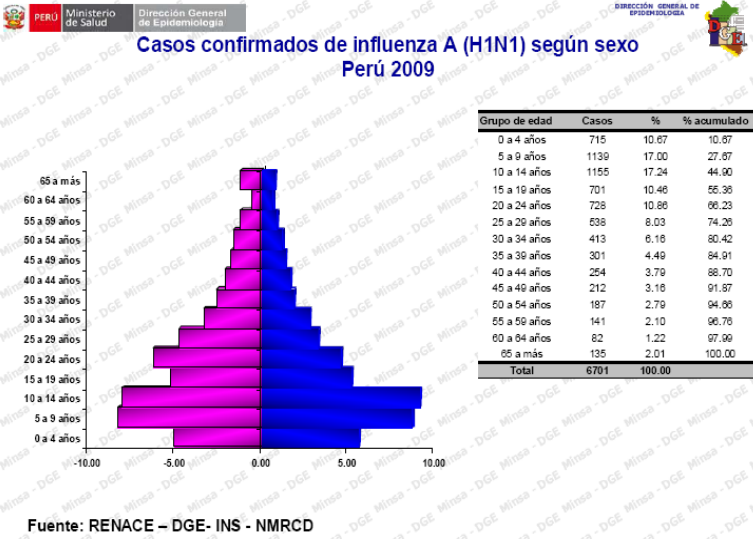
Fuente: OPS
 Elaborado: Oficina de Epidemiología/DIRESA Callao

INFLUENZA A H1N1 EN EL PERU



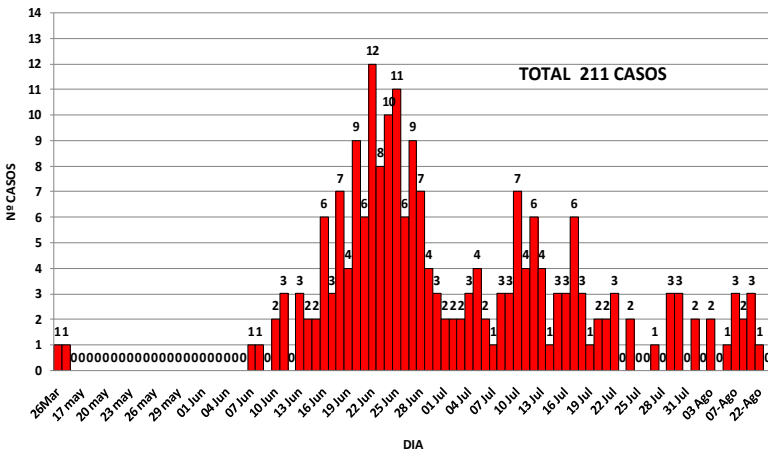
DISTRIBUCION DE LOS CASOS CONFIRMADOS DE INFLUENZA A H1N1 EN EL PERU POR DEPARTAMENTOS ACUMULADO DEL 24 DE ABRIL AL 1 DE SETIEMBRE 2009



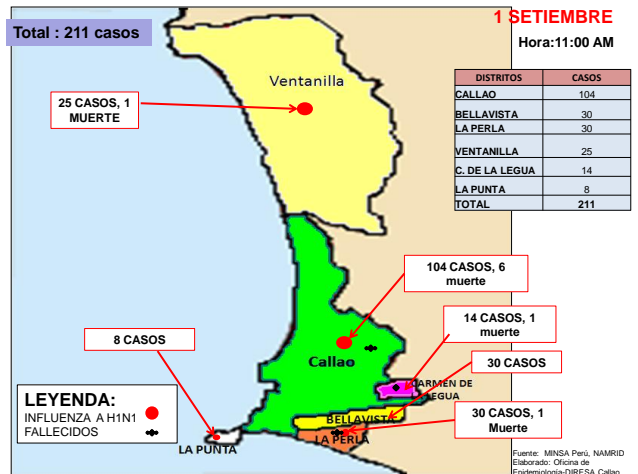


INFLUENZA A H1N1 EN EL CALLAO

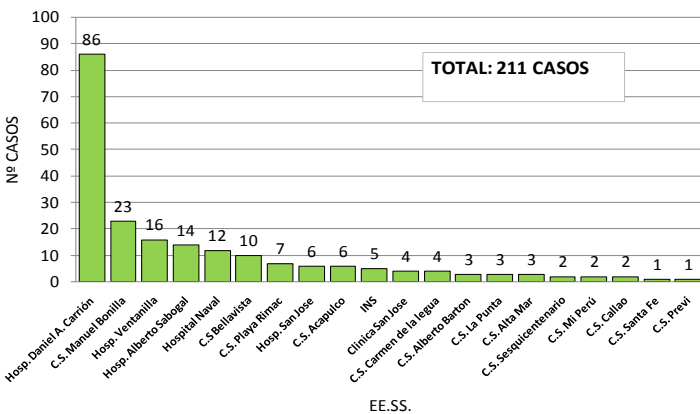
CASOS CONFIRMADOS DE INFLUENZA A H1N1 SEGUN INICIO DE SINTOMA POR DIA PROVINCIA CONSTITUCIONAL DEL CALLAO DEL 24 DE ABRIL AL 1 DE SETIEMBRE DEL 2009



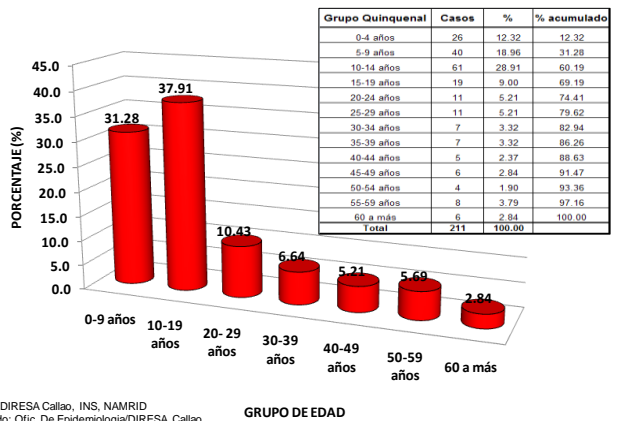
DISTRIBUCION DE CASOS CONFIRMADOS DE INFLUENZA A H1N1 EN LA PROVINCIA CONSTITUCIONAL DEL CALLAO - 2009



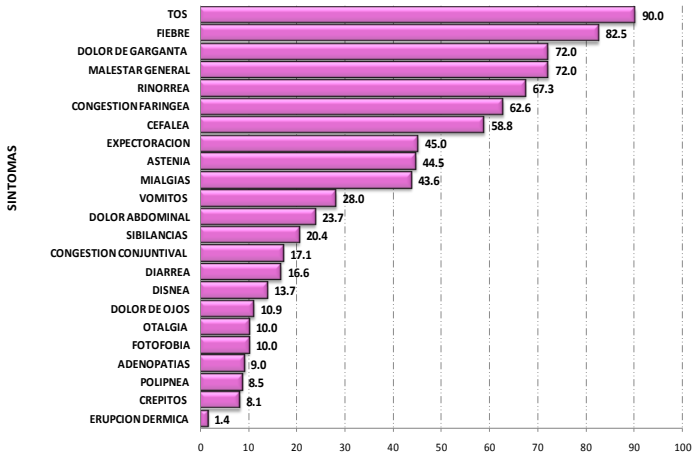
CASOS CONFIRMADOS DE INFLUENZA A H1N1 SEGUN ESTABLECIMIENTO QUE NOTIFICO - PROVINCIA CONSTITUCIONAL DEL CALLAO AL 1 DE SETIEMBRE DEL 2009



CASOS CONFIRMADOS DE INFLUENZA A H1N1 SEGUN GRUPOS DE EDAD PROVINCIA CONSTITUCIONAL DEL CALLAO AL 1 DE SETIEMBRE DEL 2009

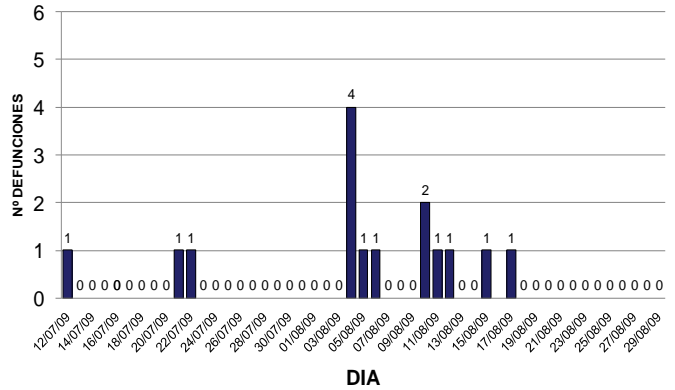


**CARACTERISTICAS CLINICAS DE INFLUENZA A H1N1
PROVINCIA CONSTITUCIONAL DEL CALLAO
AL 1 DE SETIEMBRE DEL 2009**



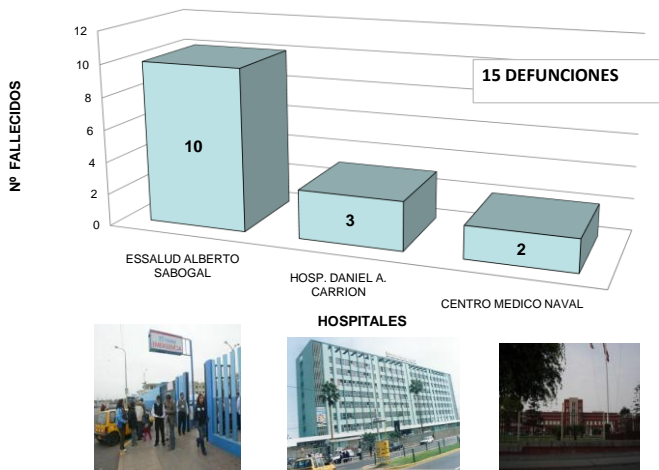
Fuente: Of. Epidemiología/DIRESA Callao

**DEFUNCIONES OCURRIDAS POR FECHA
PROVINCIA CONSTITUCIONAL DEL CALLAO
AL 1 DE SETIEMBRE 2009**



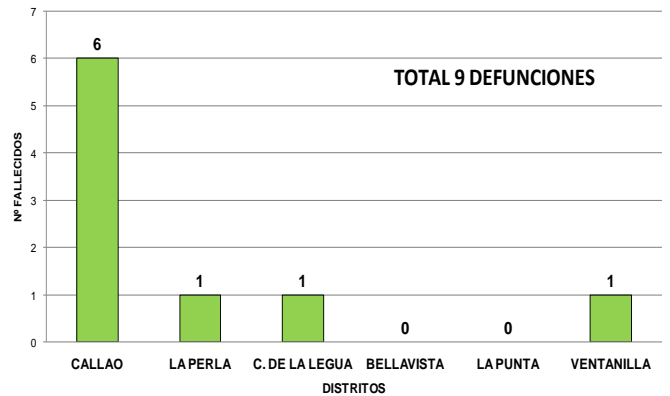
Elaborado: Ofic. Epidemiología/DIRESA Callao

**DEFUNCIONES POR INFLUENZA AH1N1 OCURRIDOS EN HOSPITALES DE LA
PROVINCIA CONSTITUCIONAL DEL CALLAO
AL 1 DE SETIEMBRE DEL 2009**



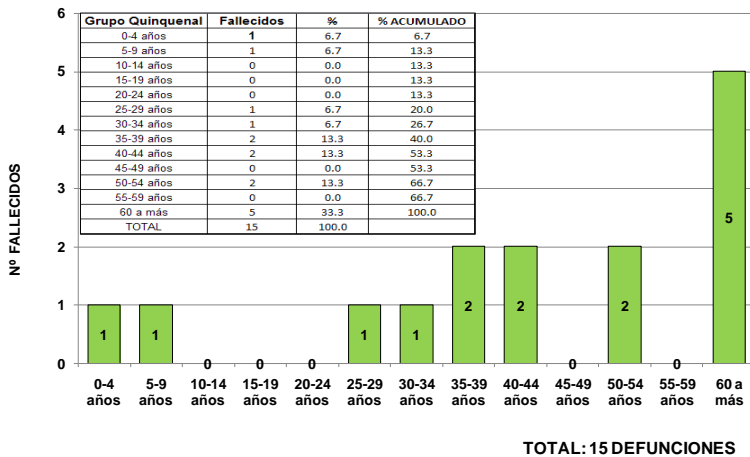
ELABORADO: Ofic. Epidemiología/DIRESA Callao

**DEFUNCIONES OCURRIDAS DE CASOS CONFIRMADOS DE INFLUENZA A
H1N1 POR DISTRITO
PROVINCIA CONSTITUCIONAL DEL CALLAO
AL 1 DE SETIEMBRE DEL 2009**



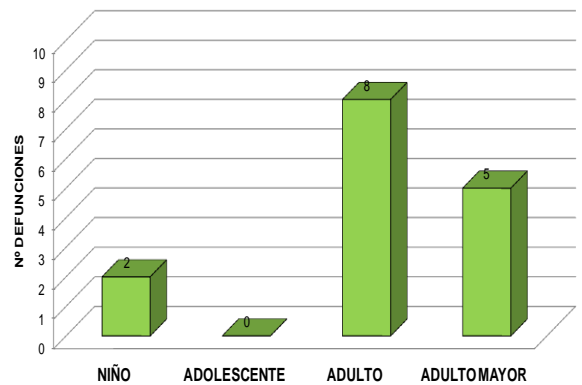
Elaborado: Ofic. Epidemiología/DIRESA Callao

**DEFUNCIONES POR INFLUENZA AH1N1 SEGUN GRUPO DE EDAD
PROVINCIA CONSTITUCIONAL DEL CALLAO
AL 1 DE SETIEMBRE DEL 2009**



ELABORADO: Ofic. Epidemiología/DIRESA Callao

**DEFUNCIONES POR INFLUENZA A H1N1 SEGUN ETAPA DE VIDA
PROVINCIA CONSTITUCIONAL DEL CALLAO
AL 1 DE SETIEMBRE DEL 2009**



Elaborado: Ofic. Epidemiología/DIRESA Callao

ETAPA DE VIDA

Distanciamiento social : Adelanto de vacaciones en escolares como medida de retraso de la transmisión de influenza A (H1N1)

Adelanto de vacaciones escolares a partir del 15 de Julio

Casos Acumulados desde inicio de la Pandemia al 14 de Julio - Callao 2009					Casos acumulados desde el 15 de Julio al 1 de Setiembre - Callao 2009				
Grupo Edad	Casos	Casos Acumulados	%	% acumulado	Grupo Edad	Casos	Casos Acumulados	%	% acumulado
0-4 años	12	12	9,09	9,09	0-4 años	14	14	17,72	17,72
5-9 años	34	46	25,76	34,85	5-9 años	7	21	8,86	26,58
10-14 años	49	95	37,12	71,97	10-14 años	10	31	12,66	39,24
15-19 años	11	106	8,33	80,30	15-19 años	8	39	10,13	49,37
20-24 años	3	109	2,27	82,58	20-24 años	9	48	11,39	60,76
25-29 años	6	115	4,55	87,12	25-29 años	5	53	6,33	67,09
30-34 años	3	118	2,27	89,39	30-34 años	4	57	5,06	72,15
35-39 años	3	121	2,27	91,67	35-39 años	4	61	5,06	77,22
40-44 años	3	124	2,27	93,94	40-44 años	2	63	2,53	79,75
45-49 años	2	126	1,52	95,45	45-49 años	4	67	5,06	84,81
50-54 años	1	127	0,76	96,21	50-54 años	3	70	3,80	88,61
55-59 años	5	132	3,79	100,00	55-59 años	3	73	3,80	92,41
60 a más	0	132	0,00	100,00	60 a más	6	79	7,59	100,00
Total	132		100,00		Total	79		100,00	

total casos confirmados: 211

Reducción en un 30.93% en el grupo menor de 19 años , confirmado predominantemente por escolares

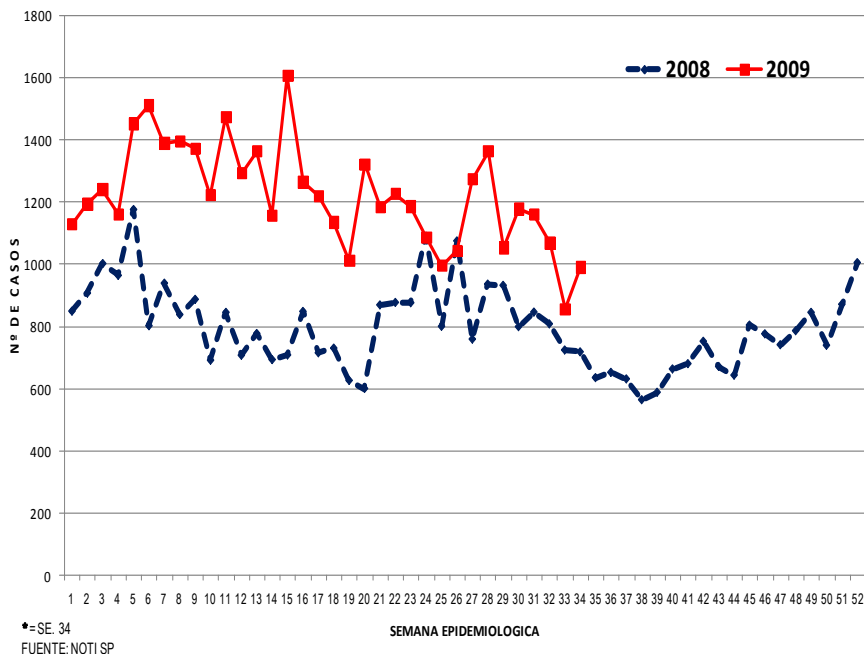
Resumen



- Al 01 de Setiembre hay 211 casos confirmados notificados de Influenza A H1N1 en el Callao.
- Del total de casos en el Callao, 121 son escolares (57.34%)
- Se presentaron 15 defunciones a la fecha, 9 procedentes de la Provincia Constitucional del Callao y 6 procedentes de Lima y otros lugares.
- **Procedencia de las defunciones:** a la fecha han fallecido 15 casos confirmados de INFLUENZA A H1N1 en hospitales del Callao: Hospital Nacional Daniel A. Carrión: 03 (procedían de: Yauri - Huánuco, Callao y Ventanilla); Centro Médico Naval: 02 (procedían: Los Olivos y La Perla), Alberto Sabogal – EsSalud: 10 (procedían: 01 de Carmen de La Legua, 05 del distrito del Callao, 02 de Comas, 01 de Independencia y 1 de San Martín de Porres).
- A la fecha son 43 colegios del Callao con 71 alumnos y 12 colegios de Lima con 28 alumnos chalcacos.

ENFERMEDADES DIARREICAS AGUDAS

**TOTAL DE CASOS DE ENFERMEDADES DIARREICAS ACUOSAS
PROVINCIA CONSTITUCIONAL DEL CALLAO
AÑO 2008 - 2009***

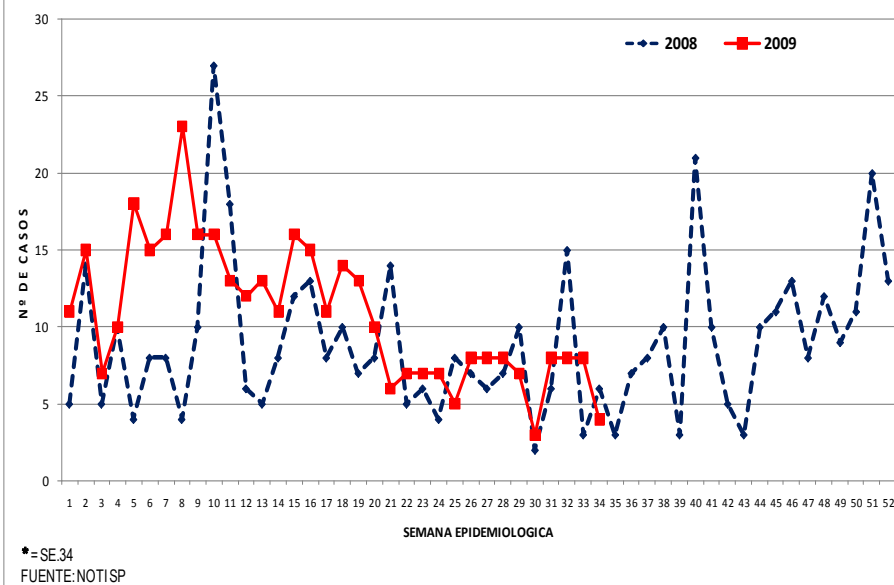


A la SE 34 -09 se han notificado 41,617 casos de EDA acuosa, 31.56% de casos más en relación al mismo periodo del año anterior con un promedio semanal de 1224 casos (2009) y 838 (2008).

Según lugar de atención a la SE 34-09: I Red atendió 1621 (3.90%) pacientes con este daño, II Red 2675 (6.43%), III Red 3204 (7.70%), Hospital Nacional Daniel Alcides Carrión 3448 (8.29%) Hospital San José 6159 (14.80%) Hospital de Ventanilla 2061 (4.95%) Establecimientos de EsSalud 20936 (50.31%), otras instituciones 1513 (3.64%).

Según lugar de procedencia a la SE 34-09: 18126 (43.6%) de pacientes atendidos por este daño proceden del distrito Callao, 12133 (29.2%) de Bellavista, 1455 (3.5%) de Carmen de la Legua, 524 (1.3%) de La Perla, 35 (0.1%) de La Punta, 7117 (17.1%) de Ventanilla, 2222 (5.3%) de Lima y otros.

**TOTAL DE CASOS DE ENFERMEDADES DIARREICAS DISENTERICAS
PROVINCIA CONSTITUCIONAL DEL CALLAO
AÑO 2008 - 2009***



A la SE 34-09 se han notificado 370 casos de EDA Disentérica, 28.3% de casos más en relación al mismo periodo del año anterior con un promedio semanal de 11 casos en el (2009) y 9 (2008).

Según lugar de atención a la SE 33-09 se atendieron en: I Red 18 casos (4.86%), II Red 12 casos (3.24%), III Red 54 casos (14.59%), Hospital Nacional Daniel A. Carrión 102 casos (27.57%), Hospital San José 150 casos (40.54%), Hospital de Ventanilla 32 (8.65%), otros 2 casos (0.54%).

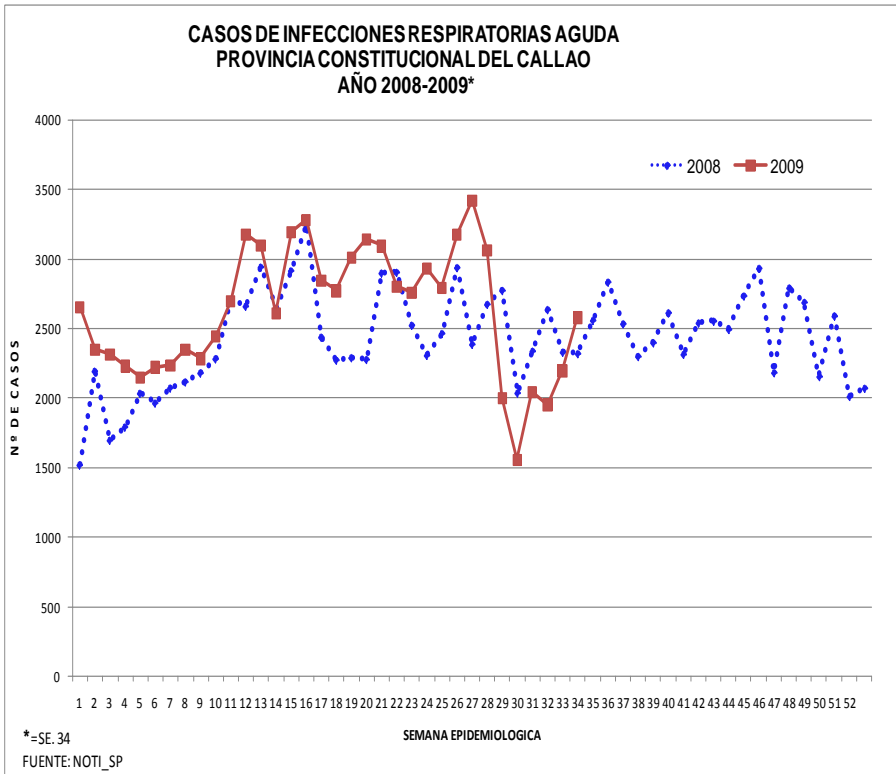
Según lugar de procedencia a la SE 34-09: 187 (50.7%) de casos corresponden al distrito Callao, 15 (4.1%) de Bellavista, 27 (7.3%) de Carmen de La Legua, 8 (2.2%) de La Perla, 85 (23%) de Ventanilla, y 47 (12.7%) de Lima y Otros ningún caso procedente del distrito de la Punta.

INDICADORES SEMANALES DE ENFERMEDADES DIARREICAS AGUDAS

ESTABLECIMIENTOS	EDA ACUOSA		EDA DISENTERICA		EDA AGUDA	
	SE 34	Hasta SE. 34	SE. 34	Hasta SE. 34	SE. 34	Hasta SE. 34
DIRECCION DE RED DE SALUD BONILLA - LA PUNTA	45	1621	1	18	46	1639
MICRORED 1	17	647	0	9	17	656
C.S. BASE MANUEL BONILLA - CABEZA DE MICRORED	5	241	0	6	5	247
C.S. ALBERTO BARTON	7	186	0	0	7	186
C.S. PUERTO NUEVO	0	24	0	3	0	27
C.S. LA PUNTA	2	83	0	0	2	83
C.S. SAN JUAN BOSCO	3	113	0	0	3	113
MICRORED 2	9	240	1	1	10	241
C.S. SANTA FE - CABEZA DE MICRORED	8	145	1	1	9	146
C.S. JOSE BOTERIN	0	27	0	0	0	27
C.S. CALLAO	1	68	0	0	1	68
MICRORED 3	9	270	0	5	9	275
C.S. JOSE OLAYA - CABEZA DE MICRORED	6	109	0	3	6	112
C.S. MIGUEL GRAU	2	50	0	0	2	50
C.S. SANTA ROSA	1	111	0	2	1	113
MICRORED 4	4	143	0	2	4	145
C.S. GAMBETTA ALTA (24 HRS.) - CABEZA MICRORED	0	45	0	1	0	46
RAMON CASTILLA	4	53	0	1	4	54
GAMBETTA BAJA	0	45	0	0	0	45
MICRORED 5	6	321	0	1	6	322
C.S. ACAPULCO (24 HRS.) - CABEZA DE MICRORED	5	247	0	0	5	247
C.S. JUAN PABLO II	0	58	0	0	0	58
C.S. EL AYLLU	1	15	0	0	1	15
CENTRO DE DESARROLLO JUVENIL CALLAO	0	1	0	1	0	2
DIRECCION DE RED DE SALUD BEPECA	54	2675	0	12	54	2687
MICRORED 1	21	658	0	0	21	658
C.S. FAUCETT CABEZA DE MICRORED	7	269	0	0	7	269
C.S. 200 MILLAS	3	217	0	0	3	217
C.S. PALMERAS DE OQUENDO	11	172	0	0	11	172
MICRORED 2	14	595	0	7	14	602
C.S. SESQUICENTENARIO - CABEZA DE MICRORED	5	177	0	1	5	178
C.S. PREVI	2	35	0	3	2	38
C.S. BOCANEGRA	3	191	0	0	3	191
C.S. EL ALAMO	4	192	0	3	4	195
MICRORED 3	7	388	0	0	7	388
C.S. AEROPUERTO - CABEZA DE MICRORED	3	124	0	0	3	124
C.S. PLAYA RIMAC	1	130	0	0	1	130
P.S. POLIGONO IV	3	134	0	0	3	134
MICRORED 4	12	1034	0	5	12	1039
C.S. BASE BELLAVISTA - CABEZA DE MICRORED	1	262	0	5	1	267
C.S. ALTAMAR	2	172	0	0	2	172
C.S. SEÑOR DE LOS MILAGROS	2	158	0	0	2	158
C.S. CARMEN DE LA LEGUA	3	289	0	0	3	289
C.S. LA PERLA	4	153	0	0	4	153
DIRECCION DE SALUD VENTANILLA	72	3204	1	54	73	3258
MICRORED 1	40	1212	0	29	40	1241
C.S. 3 DE FEBRERO (24 HRS.) - CABEZA DE MICRORED	12	382	0	1	12	383
CENTRO MATERNO INF. PACHACUTEC PERU KOREA	15	478	0	0	15	478
C.S. BAHIA BLANCA	9	208	0	19	9	227
C.S. CIUDAD PACHACUTEC	4	144	0	9	4	153
MICRORED 2	16	846	1	16	17	862
C.S. ANGAMOS - CABEZA DE MICRORED	3	222	0	3	3	225
C.S. HIJOS DE GRAU	3	231	0	6	3	237
P.S. DEFENSORES DE LA PATRIA	0	6	1	3	1	9
C.S. VENTANILLA ALTA	2	143	0	1	2	144
C.S. MI PERU	8	244	0	3	8	247
MICRORED 3	8	404	0	0	8	404
C.S. LUIS FELIPE DE LAS CASAS - CABEZA DE MICRORED	3	100	0	0	3	100
C.S. VILLA LOS REYES	1	63	0	0	1	63
C.S. STA. ROSA DE PACHACUTEC	4	241	0	0	4	241
MICRORED 4	8	742	0	9	8	751
C.S. BASE MARQUEZ (24 HRS.) - CABEZA DE MICRORED	8	482	0	7	8	489
C.S. VENTANILLA BAJA	0	118	0	2	0	120
C.S. VENTANILLA ESTE	0	142	0	0	0	142
HOSPITAL DANIEL ALCIDES CARRION	68	3448	1	102	69	3550
HOSPITAL SAN JOSE	158	6159	1	150	159	6309
HOSPITAL VENTANILLA*	33	2061	0	32	33	2093
INSTITUTO NACIONAL DE REHABILITACION	0	0	0	0	0	0
ESTABLECIMIENTOS de Essalud	528	20936	0	0	528	20936
ALBERTO SABOGAL SOLUGUREN	243	10821	0	0	243	10821
HERMANAS MARIA DON ROSE S.	34	1985	0	0	34	1985
POLICLINICO LUIS NEGREIROS VEGA	225	7312	0	0	225	7312
POLICLINICO DE BELLAVISTA	26	818	0	0	26	818
OTROS	34	1513	0	2	34	1515
AEREA INTERNACIONAL	4	137	0	1	4	138
CENTRO MEDICO NAVAL	17	719	0	1	17	720
DIRAVPOL PNP	0	0	0	0	0	0
POLICLINICO CALLAO PNP	2	242	0	0	2	242
POLICLINICO VIPOL PNP	4	185	0	0	4	185
POSTA NAVAL DE VENTANILLA	3	112	0	0	3	112
SANIDAD BASE AEREA FAP	2	62	0	0	2	62
CLINICA SAN JOSE	2	56	0	0	2	56
PROVINCIA	992	41617	4	370	996	41987

Fuente: NOTI-SP

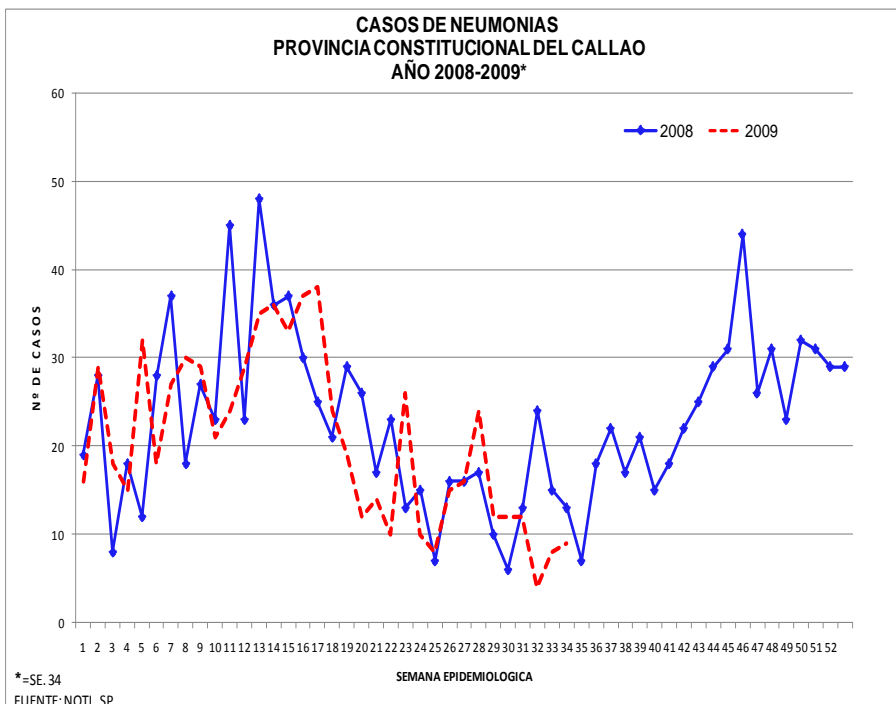
INFECCIONES RESPIRATORIAS AGUDAS



A la SE 34-09 se han notificado 89,527 casos de IRAs 11.43% de casos más en relación al mismo periodo del año anterior con un promedio semanal de 2633 casos (2009) y 2363 (2008)

Según lugar de atención a la SE 34-09: I Red se atendieron 14,715 (16.44%) pacientes con este daño, en la II Red se atendieron 14,318 (15.99%), III Red 19,138 (21.38%), Hospital Nacional Daniel A. Carrión 9864 (11.02%), Hospital San José 9687 (10.82%), Hospital de Ventanilla 2754 (3.08%), establecimientos de EsSalud 16,592 (18.53%), otras instituciones 2459 (2.75%).

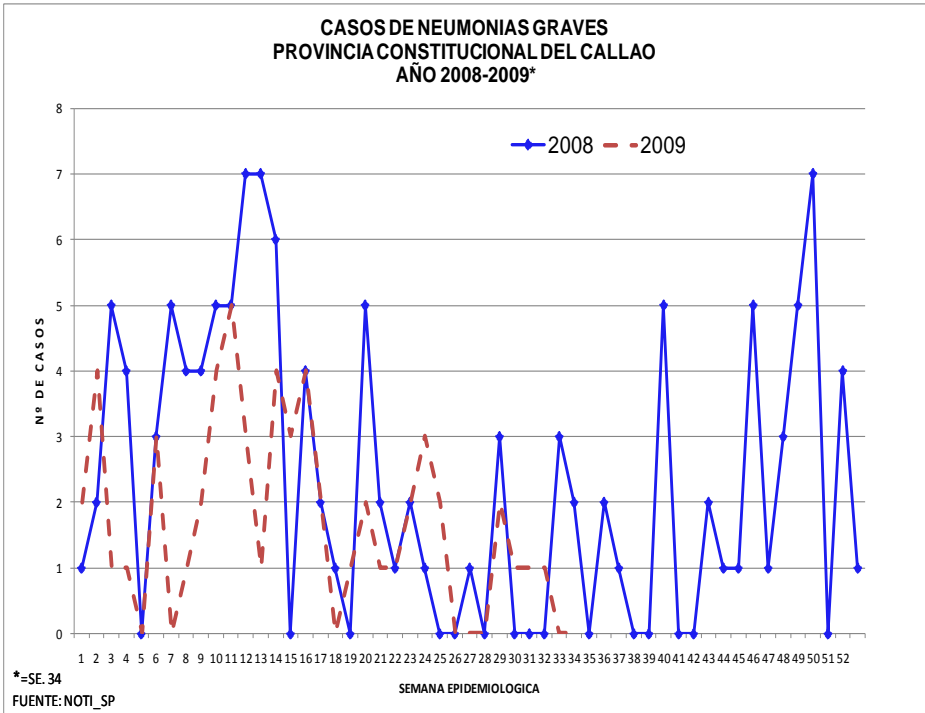
Según lugar de procedencia a la SE 34-09: 45,209 (50.50%) pacientes proceden del distrito del Callao, 11,214 (12.53%) de Bellavista, 3536 (3.95%) de Carmen de la Legua, 2707 (3.02%) de La Perla, 67 (0.07%) de La Punta, 23,376 (26.11%) de Ventanilla, y 3418 (3.82%) de Lima y otros.



A la SE 34-09: se han notificado 702 casos de Neumonía, 3.04% de casos menos en relación al mismo periodo del año anterior, con un promedio semanal de 21 (2008 - 2009).

Según lugar de atención a la SE 34-09: I Red reportó 15 casos (2.14%), II Red reportó 7 casos (1%), III Red 3 (0.43%) casos, Hospital Nacional Daniel A. Carrón 325 (46.30%), Hospital San José 74 (10.54%), Hospital de Ventanilla 74 (10.54%), Establecimientos de EsSalud 198 (28.21%), Otros 6 (0.85%)

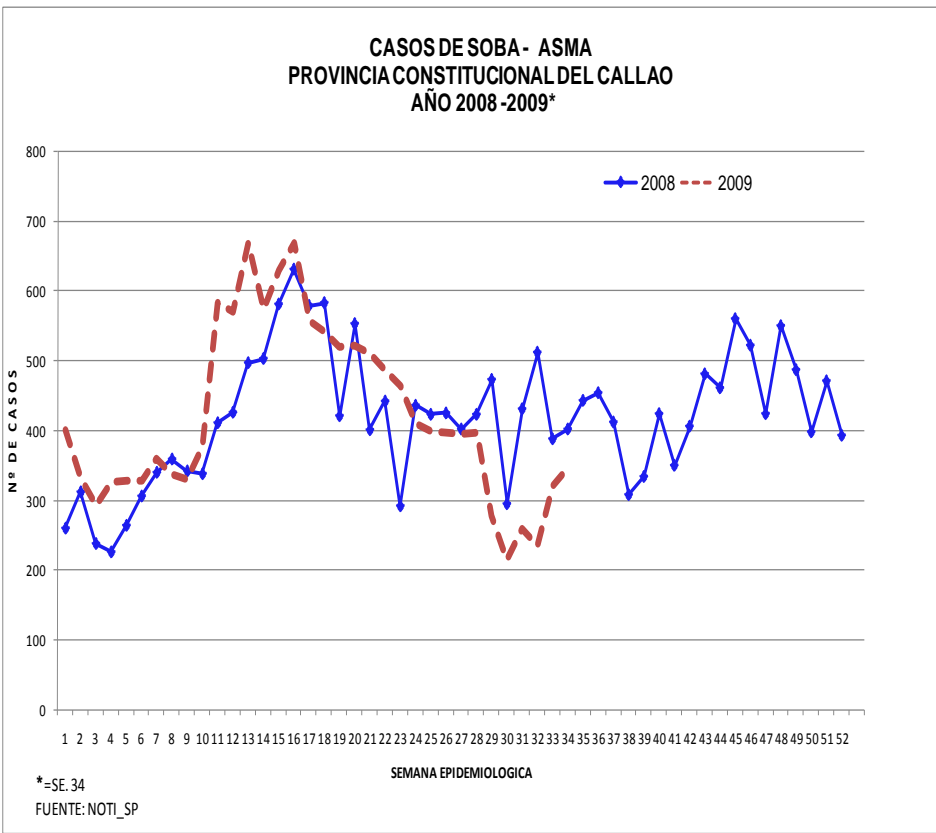
Según lugar de procedencia a la SE 34-09: 300 (42.74%) pacientes proceden del distrito del Callao, 220 (31.34%) de Bellavista, 17 (2.42%) de Carmen de la Legua, 16 (2.28%) de La Perla, 108 (15.38%) de Ventanilla, 41 (5.84%) de Lima y otros.



A la SE 34-09 se han notificado 57 casos de Neumonía Grave, 32.14% de casos menos en relación al mismo periodo al año anterior, con un promedio semanal de 2 casos (2009) y 3 casos (2008)

Según lugar de atención a la SE 34-09: I y II Red no atendieron casos de este daño, III Red 3 (5.26%) atendido en el C.S. 3 de Febrero y C.S. Márquez, en el Hospital Nacional Daniel A. Carrión. 54 casos (94.74%); el resto de establecimientos no reportaron casos de Neumonía Grave.

Según lugar de procedencia a la SE 34-09: 32 casos (56.14%) proceden del distrito Callao, 5 casos (8.77%) del distrito Bellavista, 2 casos (3.51%) de Carmen de la Legua, 3 (5.26%) de La Perla, 9 casos (15.79 %) de Ventanilla, 6 casos (10.53%) en Lima y Otros ningún caso procedente del distrito de La Punta.

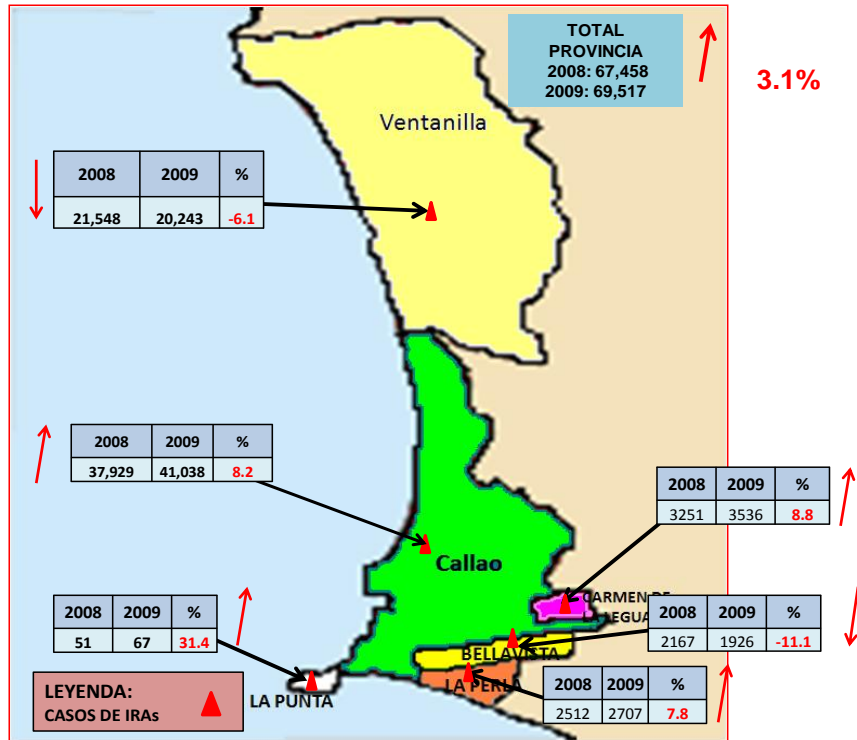


A la SE 34-09 se han notificado 14,347 casos de SOBA-Asma, 5.06% de casos más en relación al mismo periodo del año anterior con un promedio semanal de 422 casos (2009) y 402 (2008).

Según lugar de atención a la SE 34-09 en este daño fueron atendidos en la I Red 1000 (6.97%) en la II Red 1006 (7.01%) en la III Red 1700 (11.85) en el Hospital Nacional Daniel A. Carrión, 3941 (27.47%) en el Hospital San José, 3649 (25.43%) en el Hospital de Ventanilla 1012 (7.05%), Establecimientos de EsSalud 1562 (10.89%), Otros 477 (3.32%)

Según lugar de procedencia a la SE 34-09: 7947 (55.39%) de pacientes atendidos en la provincia proceden del distrito de Callao, 467 (3.26%) de Bellavista, 747 (5.21%) Carmen de la Legua, 321 (2.24%) de la Perla, 19 (0.13%) La Punta, 3697 (25.77%) de Ventanilla, 1149 (8.01%) de Lima y otros.

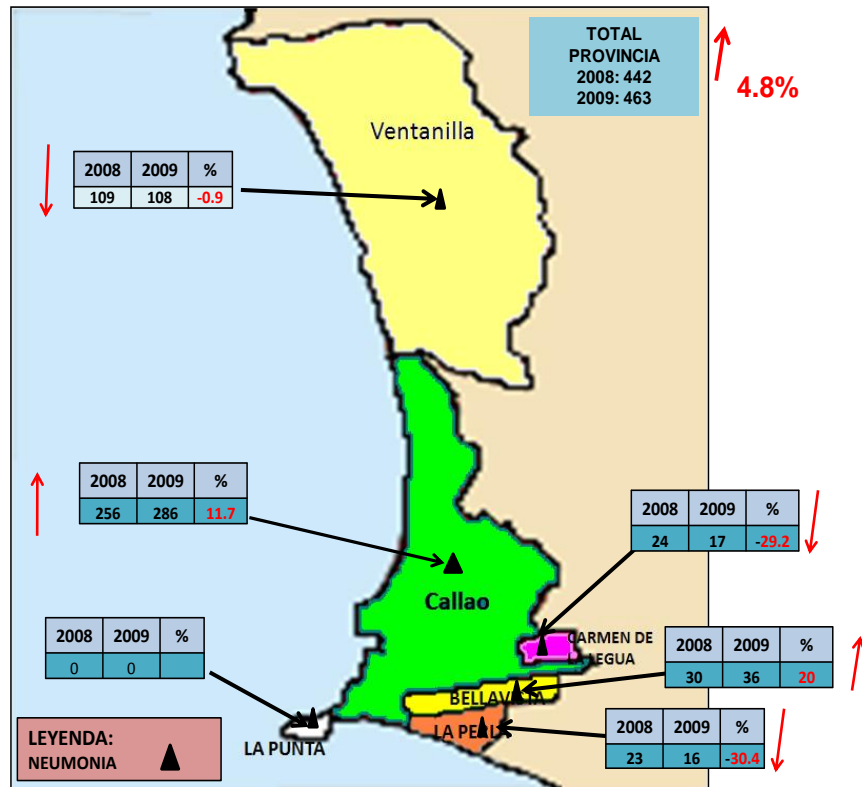
**INFECCIONES RESPIRATORIAS AGUDAS EN NIÑOS < 5 AÑOS
A LA S.E. 34 / 2008-2009 - REGION CALLAO**



Excluye EsSalud, Lima y Otros

Fuente: NOTI-SP Epidemiología/DIRESA Callao

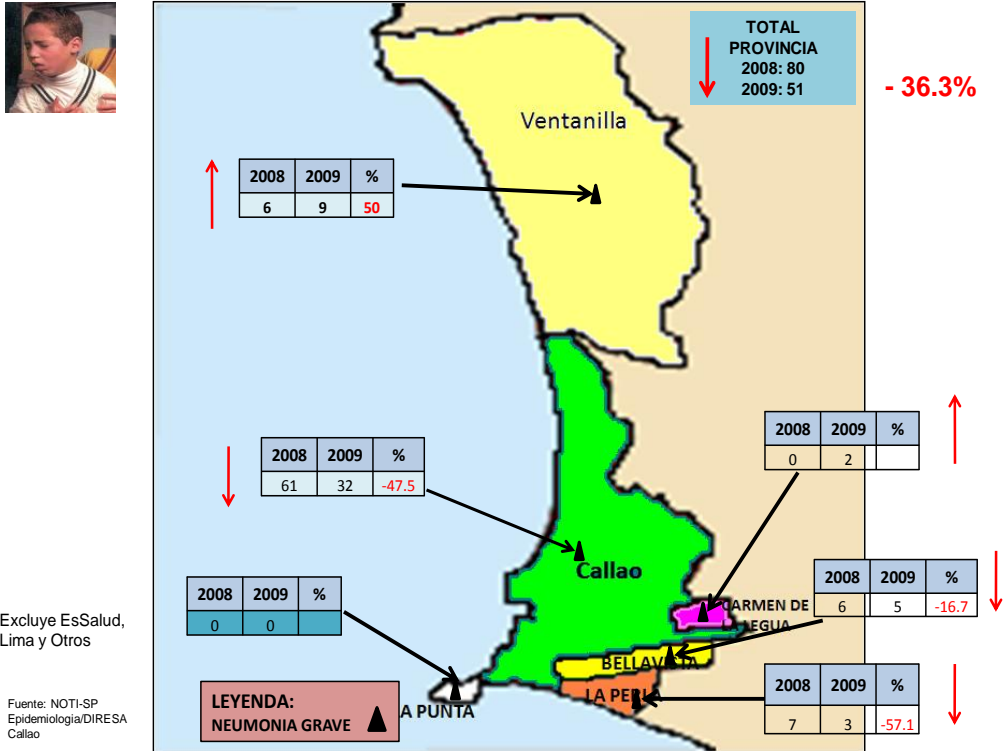
**CASOS DE NEUMONIA EN NIÑOS < 5 AÑOS A LA SE 34
REGION CALLAO 2008-2009**



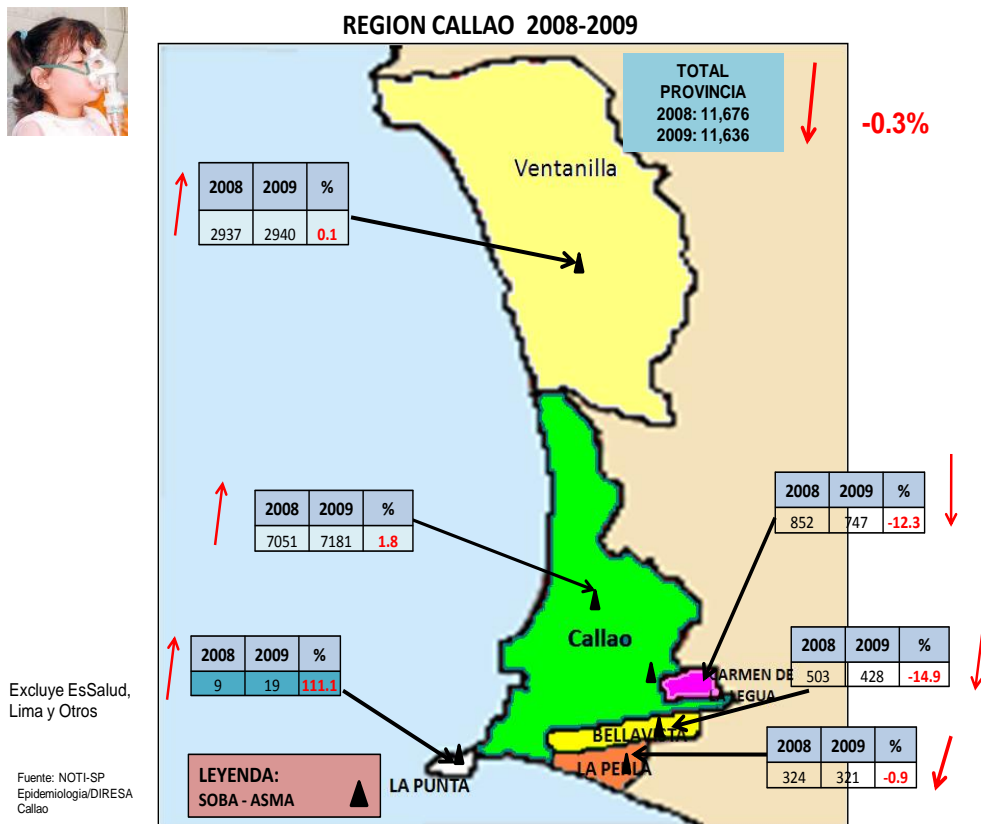
Excluye EsSalud, Lima y Otros

Fuente: NOTI-SP Epidemiología/DIRESA Callao

**CASOS DE NEUMONIA GRAVE EN NIÑOS < 5 AÑOS A LA SE 34
REGION CALLAO 2008-2009**



**CASOS DE SOBA-ASMA EN NIÑOS < 5 AÑOS A LA SE 33
REGION CALLAO 2008-2009**



INDICADORES SEMANALES DE ENFERMEDADES RESPIRATORIAS AGUDAS, SOBA-ASMA

ESTABLECIMIENTOS	IRA		NEUMONIA		NEUM. GRAVE		SOBA ASMA	
	SE. 34	Hasta SE. 34	SE.34	Hasta SE. 34	SE. 34	Hasta SE.34	SE. 34	Hasta SE. 34
DIRECCION DE RED DE SALUD BONILLA - LA PUNTA	405	14715	0	15	0	0	28	1000
MICRORED 1	86	3100	0	4	0	0	9	507
C.S. BASE MANUEL BONILLA - CABEZA DE MICRORED	47	1585	0	3	0	0	5	285
C.S. ALBERTO BARTON	11	337	0	1	0	0	2	54
C.S. PUERTO NUEVO	15	507	0	0	0	0	1	68
C.S. LA PUNTA	6	158	0	0	0	0	0	16
C.S. SAN JUAN BOSCO	7	513	0	0	0	0	1	84
MICRORED 2	100	2878	0	3	0	0	1	44
C.S. SANTA FE - CABEZA DE MICRORED	49	1217	0	0	0	0	0	17
C.S. JOSE BOTERIN	22	672	0	0	0	0	0	10
C.S. CALLAO	29	989	0	3	0	0	1	17
MICRORED 3	59	1995	0	2	0	0	1	21
C.S. JOSE OLAYA - CABEZA DE MICRORED	38	1083	0	0	0	0	1	6
C.S. MIGUEL GRAU	11	297	0	0	0	0	0	2
C.S. SANTA ROSA	10	615	0	2	0	0	0	13
MICRORED 4	117	4571	0	5	0	0	7	221
C.S. GAMBETTA ALTA (24 HRS.) - CABEZA MICRORED	69	2566	0	3	0	0	1	33
RAMON CASTILLA	24	1243	0	2	0	0	6	176
GAMBETTA BAJA	24	742	0	0	0	0	0	12
MICRORED 5	43	2171	0	1	0	0	10	207
C.S. ACAPULCO (24 HRS.) - CABEZA DE MICRORED	29	1443	0	0	0	0	3	70
C.S. JUAN PABLO II	6	552	0	1	0	0	7	129
C.S. EL AYLLU	8	176	0	0	0	0	0	8
DIRECCION DE RED DE SALUD BEPECA	359	14318	3	7	0	0	40	1006
MICRORED 1	125	3864	0	1	0	0	18	289
C.S. FAUCETT CABEZA DE MICRORED	45	1397	0	1	0	0	11	153
C.S. 200 MILLAS	44	1588	0	0	0	0	6	109
C.S. PALMERAS DE OQUENDO	36	879	0	0	0	0	1	27
MICRORED 2	153	3840	0	0	0	0	8	212
C.S. SESQUICENTENARIO - CABEZA DE MICRORED	26	737	0	0	0	0	0	20
C.S. PREVI	31	940	0	0	0	0	4	130
C.S. BOCANEGRA	63	1333	0	0	0	0	2	47
C.S. EL ALAMO	33	830	0	0	0	0	2	15
MICRORED 3	37	2167	3	3	0	0	14	383
C.S. AEROPUERTO - CABEZA DE MICRORED	17	590	0	0	0	0	2	53
C.S. PLAYA RIMAC	6	474	0	0	0	0	0	101
P.S. POLIGONO IV	14	1103	3	3	0	0	12	229
MICRORED 4	44	4447	0	3	0	0	0	122
C.S. BASE BELLAVISTA - CABEZA DE MICRORED	0	903	0	3	0	0	0	28
C.S. ALTAMAR	0	1038	0	0	0	0	0	37
C.S. SEÑOR DE LOS MILAGROS	4	533	0	0	0	0	0	14
C.S. CARMEN DE LA LEGUA	0	1048	0	0	0	0	0	38
C.S. LA PERLA	40	925	0	0	0	0	0	5
DIRECCION DE RED DE SALUD VENTANILLA	673	19138	0	3	0	3	55	1700
MICRORED 1	255	5940	0	1	0	2	17	715
C.S. MATERNO INFANTIL PACHACUTEC PERU KOREA	140	2598	0	0	0	0	13	386
C.S. 3 DE FEBRERO (24 HRS.)	55	1749	0	1	0	2	1	51
C.S. BAHIA BLANCA	24	822	0	0	0	0	3	245
C.S. CIUDAD PACHACUTEC	36	771	0	0	0	0	0	33
MICRORED 2	179	5704	0	0	0	0	16	492
C.S. ANGAMOS - CABEZA DE MICRORED	42	1330	0	0	0	0	3	144
C.S. HIJOS DE GRAU	45	1017	0	0	0	0	1	49
P.S. DEFENSORES DE LA PATRIA	16	543	0	0	0	0	0	0
C.S. MI PERU	52	1722	0	0	0	0	12	271
C.S. VENTANILLA ALTA	24	1092	0	0	0	0	0	28
MICRORED 3	121	4130	0	0	0	0	12	288
C.S. LUIS FELIPE DE LAS CASAS - CABEZA DE MICRORED	37	1370	0	0	0	0	0	16
C.S. VILLA LOS REYES	56	1363	0	0	0	0	0	129
C.S. STA. ROSA DE PACHACUTEC	28	1397	0	0	0	0	12	143
MICRORED 4	118	3364	0	2	0	1	10	205
C.S. BASE MARQUEZ (24 HRS.) - CABEZA DE MICRORED	77	2562	0	2	0	1	6	129
C.S. VENTANILLA BAJA	7	236	0	0	0	0	2	39
C.S. VENTANILLA ESTE	34	566	0	0	0	0	2	37
HOSPITAL DANIEL ALCIDES CARRION	218	9864	4	325	0	54	85	3941
HOSPITAL SAN JOSE	234	9687	1	74	0	0	63	3649
HOSPITAL DE VENTANILLA*	49	2754	0	74	0	0	15	1012
ESTABLECIMIENTOS de Essalud	568	16592	1	198	0	0	44	1562
ALBERTO SABOGAL SOLUGUREN	213	7688	1	184	0	0	0	0
HERMANAS MARIA DON ROSE S.	113	3371	0	0	0	0	20	825
POLICLINICO LUIS NEGREIROS VEGA	161	3933	0	14	0	0	23	698
POLICLINICO BELLAVISTA	81	1600	0	0	0	0	1	39
OTROS	77	2459	0	6	0	0	16	477
AEREA INTERNACIONAL	0	12	0	0	0	0	0	0
CENTRO MEDICO NAVAL	62	1932	0	6	0	0	16	454
POLICLINICO CALLAO PNP	0	218	0	0	0	0	0	0
POLICLINICO VIPOL PNP	6	75	0	0	0	0	0	0
POSTA NAVAL DE VENTANILLA	8	173	0	0	0	0	0	0
CLINICA SAN JOSE	1	49	0	0	0	0	0	23
SANIDAD BASE AEREA FAP								
PROVINCIA	2583	89527	9	702	0	57	346	14347

Fuente: NOTI-SP

EPINOTICIAS

1. **VIGILANCIA EPIDEMIOLOGICA:** A la SE 34 -2009 se han notificado: 4 leptospirosis, 1 caso leishmaniasis cutánea, 13 casos de tos ferina, 42 casos de Dengue Clásico, 8 casos de Rubeola, 12 casos de Brucelosis, 13 Malaria Vivax, 36 casos de loxocelismo, 3 casos de Muerte materna directa y 1 indirecta.
2. **Sala Situacional:** Se recuerda a los Establecimientos de Salud que la Sala Situacional debe estar actualizada con los datos estadísticos de casos de Influenza A H1N1 de su jurisdicción.
3. **CAPACITACION:**
La Influenza: es una enfermedad vírica aguda de las vías respiratorias, es altamente transmisible y tiene una gran importancia mundial, puesto que ha causado epidemias y pandemias por siglos.
 - **En el Callao:** A la SE 34-09 se han confirmado 211 casos de Influenza A H1N1 que residen 104 en el distrito Callao, 30 en Bellavista, 30 La Perla, 14 Carmen de la Legua, 8 La Punta y 25 en Ventanilla.
 - **En el Perú:** Al 01 de Setiembre se han confirmado 6961 casos de Influenza A H1N1 y 98 muertes
 - **En el Mundo:** Al 01 de Setiembre los casos confirmados de la Nueva Influenza AH1N1: 257.774; Fallecidos: 2948. Los casos están ubicados en 132 países y 18 territorios dependientes. En la región de las Américas, casos confirmados: 116, 043; Fallecidos: 2234. Los casos están ubicados en 35 países y las defunciones en 22. según comunicado Oficial N° 95 - MINSA-Perú.
4. **SOPORTE TECNICO:**
TASAS: Frecuencia relativa con la que ocurren ciertos hechos en la población en un tiempo determinado. Se expresa por 100, 1000, 10000, etc.
Tasa de Indicencia: Es el cociente entre el número de casos nuevos y el número de sujetos en riesgo.
5. **GESTION:**
 El 28 de agosto se llevó a cabo en la sala situacional de la Oficina de Epidemiología la reunión técnica de VEA con todos los responsables de Vigilancia Epidemiológica de las redes de salud.

6. ACTUALIDAD MUNDIAL

UNOS 7 MILLONES DE PERUANOS SERÍAN VACUNADOS CONTRA LA NUEVA INFLUENZA A H1N1 Se priorizará a niños y adultos mayores por ser población en riesgo

El ministro de Salud, Dr. Oscar Ugarte Ubilluz, anunció hoy que al menos siete millones de peruanos serían inmunizados contra la Nueva Influenza AH1N1, principalmente quienes integran los llamados grupos de riesgo como son los niños y adultos mayores. El titular del Ministerio de Salud precisó que está coordinando la adquisición de la vacuna para lo cual se cuenta con un presupuesto asignado en el pliego del próximo año. Precisó asimismo que no toda la población requiere de esta vacuna, la cual estaría disponible en noviembre próximo. "No es una vacuna que la necesitan todas las personas. Pero sí los niños, adultos mayores y quienes tienen alguna otra complicación que pueda agravar su situación y sobretodo su salud", dijo el ministro. Expresó que se destinará una inversión de 300 millones de soles para la compra de vacunas, en la que se incluirá la correspondiente a la Nueva Influenza AH1N1. "Aún la Organización Mundial de la Salud y las empresas farmacéuticas en el mundo están definiendo las reglas de juego, para definir el costo y distribución de las vacunas contra la pandemia, aún así hemos destinado ya una partida para la compra de estas vacunas que serán aplicadas con prioridad a los grupos poblacionales de riesgo", refirió. Al finalizar su participación en la ceremonia por el Día Internacional del Profesional Obstetra realizada en el Congreso de la República, Ugarte Ubilluz manifestó que el Minsa viene preparando las condiciones ante un posible rebrote de esta gripe, que en el caso del Perú, podría reportarse en el próximo invierno. Según explicó, el número de dosis para la inmunización de la Nueva Influenza sería similar al que se aplica para la gripe estacional. Eso quiere decir, dos dosis para niños y una para adultos. Acerca del estado actual de la Nueva Influenza en el país, el titular de Salud reiteró que el nivel de contagio por esta gripe está descendiendo en la mayoría de regiones del país, incluso en Lima, Callao, Arequipa y Cusco, donde se reportaron los porcentajes más altos de casos confirmados. "Estamos en un período de franco descenso. La epidemia no ha culminado todavía. No debemos bajar la guardia. Todavía se pueden presentar nuevos casos de la Nueva Influenza AH1N1, por lo tanto recomendamos que se mantengan las medidas sanitarias de prevención", dijo. Ugarte Ubilluz participó del homenaje por el Día Internacional de la Obstetra, actividad que también contó con la presencia de la decana del Colegio de Obstetras del Perú, Carmen Gamarra; vicepresidente del Congreso, Michael Urtecho; y los congresistas Daniel Robles y Luisa María Cuculiza.

Fuente: MINSA

CONCLUSIONES FINALES:

1. Hasta la SE 34-09 en el Perú hay 6961 casos confirmados de Influenza A H1N1 y 98 muertes. La Red Nacional de Epidemiología hace el seguimiento de casos en las diferentes localidades a través de sus pares en las DIRESA/DISA.
2. Hasta la SE 34-2009 en el Callao hay 211 casos confirmados de Influenza AH1N1 y 15 defunciones (9 procedían del Callao y 6 de otros lugares de Lima).
3. Los casos de Infecciones respiratorias agudas tuvieron un incremento de 11.43% en relación a la misma SE del año anterior.
4. Los casos de síndromes de obstrucción bronquial se han incrementado en 5.06% de casos a diferencia del año anterior.
5. Las Neumonías No Graves a diferencia de la SE del año anterior han disminuido en 3.04%. Asimismo las Neumonías Graves han tenido una disminución de 32.14%.
6. Las enfermedades diarreicas acuosas han sufrido un incremento de 31.56% a diferencia de la misma SE del año anterior (2008). Asimismo las EDAs Disentéricas también han tenido un incremento de 28.3% a diferencia del año anterior.

RECOMENDACIONES:

1. Debemos continuar fortaleciendo la educación sanitaria sobre todo para evitar las enfermedades respiratorias y diarreicas en la población en general.
2. Debemos tener en cuenta que las medidas como lavado constantes de manos, taparse la boca al toser con la flexura del codo es una de las estrategias más efectivas para evitar la Influenza.
3. Debemos continuar realizando actividades preventivas promocionales, no bajando la guardia siempre vigilante, si bien es cierto los casos de Influenza A H1N1 han disminuido a nivel nacional y en la Provincia Constitucional del Callao, seguimos haciendo la vigilancia ante cualquier imprevisto.