


**GERENCIA REGIONAL DE SALUD  
DIRECCION REGIONAL DE SALUD DEL CALLAO  
OFICINA DE EPIDEMIOLOGIA**
**SEMANA EPIDEMIOLOGICA (SE) Nº 36 DEL 06/09 AL 12/09/2009**

**CONCEPTOS FUNDAMENTALES DEL MODELAMIENTO EPIDÉMICO**

Los brotes y epidemias, han afectando a la humanidad desde el inicio de la historia humana, y siempre han sido motivo de estudio e interés [1]. Una forma de estudiar a los brotes y epidemias son los modelos matemáticos, que nos permiten estudiar los mecanismos por los cuales la enfermedad se disemina, predecir el curso de un brote o epidemia y evaluar las estrategias de control del brote o epidemia [2-3].

El estudio de las epidemias se basan en dos tipos de modelos: 1) modelos determinísticos, 2) modelos estocásticos. Los modelos determinísticos son aquellos donde se conoce con certeza los parámetros del modelo, pueden predecir con exactitud sus resultados [4]. Por el contrario, en los modelos estocásticos no se conocen todos los parámetros, y en consecuencia no produce resultados únicos, estos modelos se basan en la incertidumbre [3-4]. La diferencia principal entre estos dos tipos de modelos, es que un solo sujeto puede ocasionar una epidemia generalizada, mientras que bajo un modelo estocástico existe la probabilidad de que la epidemia se extinga [1, 4].

Los modelos matemáticos determinísticos se basan en sistemas de ecuaciones diferenciales, donde se divide a la población en susceptibles (S), infecciosos (I) y recuperado (R). Para que exista una epidemia al menos un individuo infeccioso debe ingresar a la población de susceptibles e infectar a un número de ellos.

Existen algunos conceptos importantes que se debe tener en cuenta para entender el modelamiento epidémico: Sugerencia para citar: Munayco EC. Conceptos fundamentales del modelamiento epidémico.

Número reproductivo básico: definido como el número promedio de infecciones causadas por un individuo infeccioso cuando éste es introducido a una población de susceptibles [5-6]. Se denota como  $R_0$ , e indica si existe una epidémica ( $R_0$ ), si el  $R_0 < 1$ , la epidemia desaparece y si el  $R_0 = 1$ , la enfermedad se hace endémica [1-5]. El  $R_0$  es igual a: La probabilidad de transmisión ( $\beta$ ) \*

La tasa de contacto\* la duración de la infecciosidad. Tamaño de crítico de la población: un punto importante en ecología es la relación entre la extinción y el tamaño de la población. El tamaño crítico de la población es el umbral por debajo del cual una enfermedad no persiste en la comunidad [7-8]. Para que una enfermedad persista en la comunidad es necesario que el  $R_0 > 1$  [5]. Tamaño de la epidemia: es igual al restar el número de recuperados de los susceptibles al final de la epidemia [4]. Patrones de contacto [1, 5]: Los patrones de contacto son importantes en la evolución de una epidemia, porque grupos con mayor movilidad y contactos entre ellos generan que la epidemia se disemine más rápido. Existen dos patrones de contacto:

Mezcla homogénea [5]: la probabilidad de contacto de los individuos de una población es la misma. Mezcla no homogénea [5]: la probabilidad de contacto de los individuos de una población es diferente. Por ejemplo si queremos estudiar la influenza pandémica, los patrones de contacto son diferentes, entre niños y adultos, entre adultos y adultos, entre niños y niños. La probabilidad de contacto entre niños en las escuelas es mucho mayor, por lo que esta población se constituye en amplificadores de epidemias de influenza. El tiempo de generación [9]: es el tiempo que toma en producirse una generación de infectados. Es decir el tiempo entre la infección de caso primario y la infección de un típico caso secundario. Tiempo de duplicación [10]: es el periodo de tiempo requerido para que una cantidad duplique su valor o su tamaño.

Méd. Cesar Munayco Escate  
Dirección General de Epidemiología

**DIRECCION REGIONAL DE SALUD DEL CALLAO**

**Dr. José Carlos Del Carmen**  
Sara  
Gerente Regional de Salud del  
Callao

**Dr. Oscar Miranda Valencia**  
Director Regional de Salud del  
Callao

**Dr. Jaime Chávez Herrera**  
Director de Epidemiología

**Dra. Gaby González**  
Espinoza.  
Encargada del Boletín

**Comité Técnico**

**Dr. René Leiva Rosado**  
Jefe - Unidad de Notificación y  
Vigilancia Epidemiológica

**Lic. Julia Alvarado Pereda.**  
Jefa - Unidad de ASIS y  
Capacitación

**Lic. Milena Calderón Bedoya**  
Resp. Vig. Enfermedades  
Transmisibles

**Manuela Solano Solano**  
**María E. Ochoa Tecsi**  
Oswaldo Gonzales Garcés

**Apoyo Estadística e  
Informática**

**Marlene Cuba Ñavincopa.**  
**Secretaria**

# INDICE

- 1.- Editorial Epidemiológico
- 2.- Índice - Monitoreo de Vigilancia Epidemiológica
- 3.- Enfermedades Transmisibles: Síndrome Gripal y Otros Virus Respiratorios
- 4.- Situación de la Influenza A H1N1 en el mundo, el Perú y el Callao.
- 5.- Situación de la Influenza A H1N1 en el mundo, el Perú y el Callao.
- 9.- Enfermedades Diarreicas
- 10.- Enfermedades Diarreicas según lugar de procedencia
- 11.- Indicadores de EDA
- 12.- Enfermedades Respiratorias Agudas
- 14.- Mapa de riesgo de las IRAs x distrito.
- 16.- Indicadores de Infecciones Respiratorias Agudas
- 17.- Epinoticias: Vigilancia, soporte técnico, actualidad mundial.
- 18.- Conclusiones y Recomendaciones Finales.

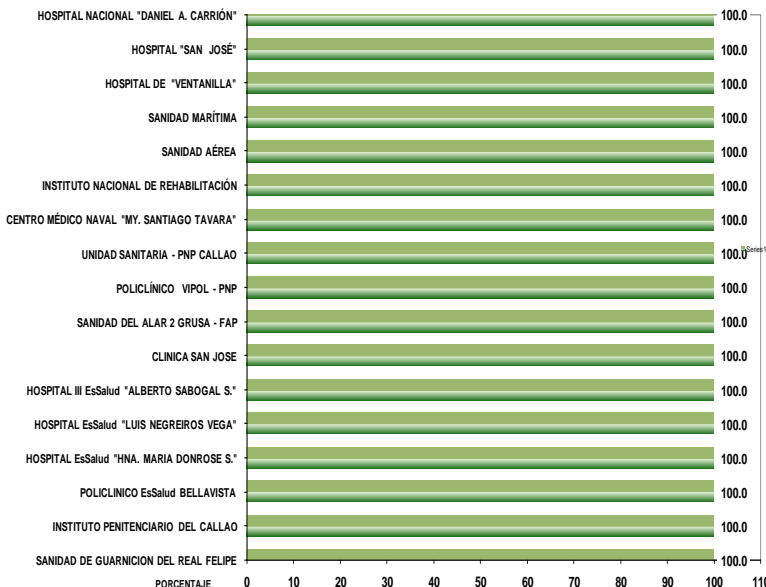
## MONITOREO DE VIGILANCIA EPIDEMIOLOGICA

### Oportunidad de la Notificación Semanal a la Oficina de Epidemiología DIRESA Callao - a la SE. 36 -2009

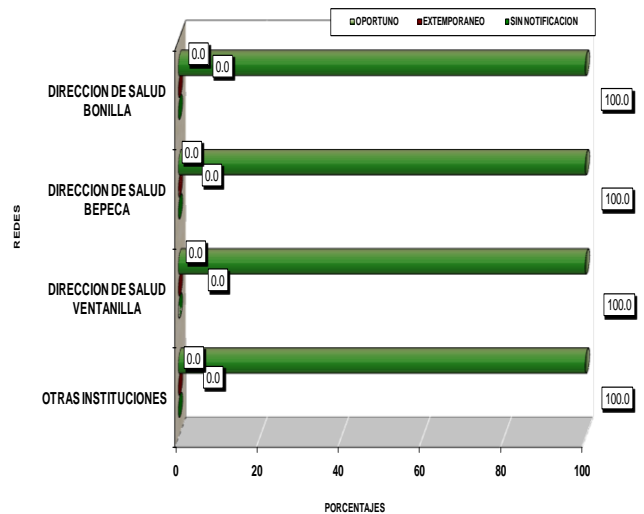


En la evaluación de la notificación semanal de la DGE el puntaje obtenido en la Semana Epidemiológica N° 36 del 2009 por la DIRESA Callao es 100%.

### COBERTURA ACUMULADA DE NOTIFICACION OPORTUNA RED DE VIGILANCIA EPIDEMIOLÓGICA - CALLAO S.E. 36° - 2009

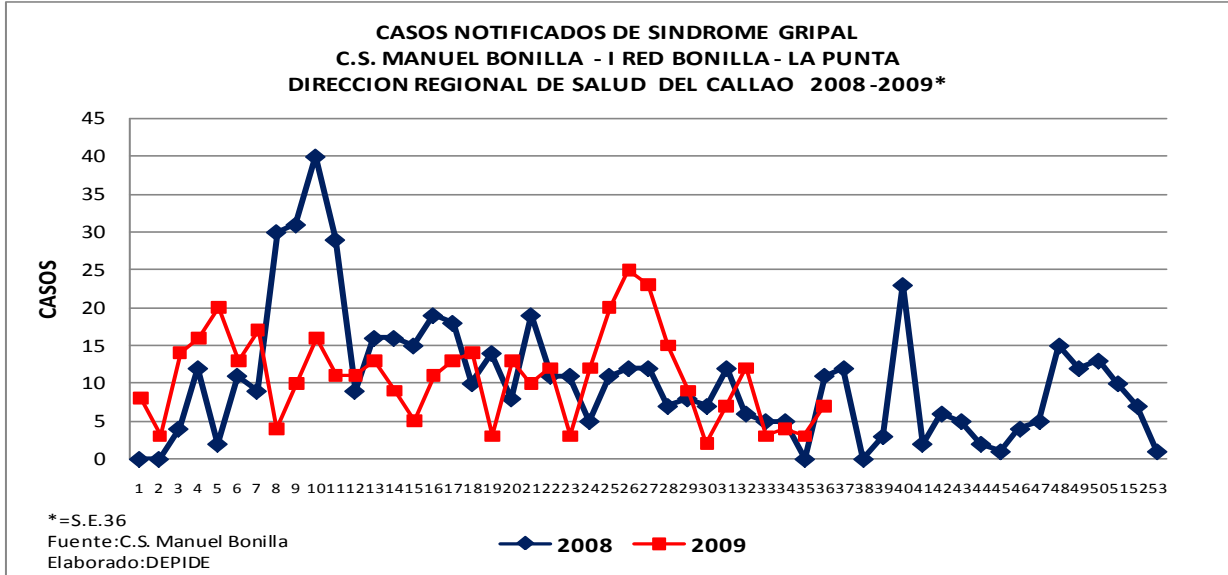


### COBERTURA ACUMULADA DE NOTIFICACION OPORTUNA POR REDES DIRESA CALLAO S.E. 36° - 2009



# ENFERMEDADES TRANSMISIBLES

## VIGILANCIA DE SINDROME GRIPAL U OTROS VIRUS RESPIRATORIOS



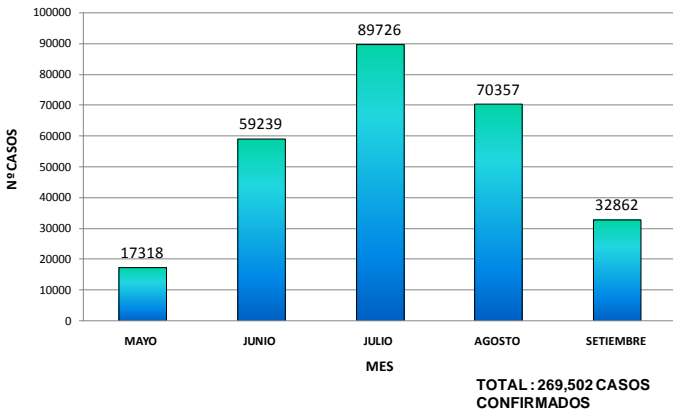
El C.S. Manuel Bonilla es desde hace varios años, el establecimiento centinela del Callao para la vigilancia del síndrome gripal y otros virus respiratorios. Se presenta en la gráfica la información de los 2 últimos años donde se evidencia una curva irregular con un mayor número de casos notificados en el caso del año 2008, durante el primer semestre. Hasta la S.E: 35 del año 2009 se aprecia también irregularidad en la notificación de casos, siendo evidente un incremento de casos de síndrome gripal de la S.E: 24 a la 26.

A la SE 36-2009, el Centro de Salud Manuel Bonilla tiene un acumulado de 391 casos de Síndrome Gripal notificados. En la SE. 36-09 se ha reportado 7 casos: 1 caso en el grupo < 1 año, 3 casos en el grupo 1 a 4 años, 1 caso en 5 a 9 años, 2 casos en 20 a 64 años.

## SITUACION DE LA INFLUENZA A H1N1

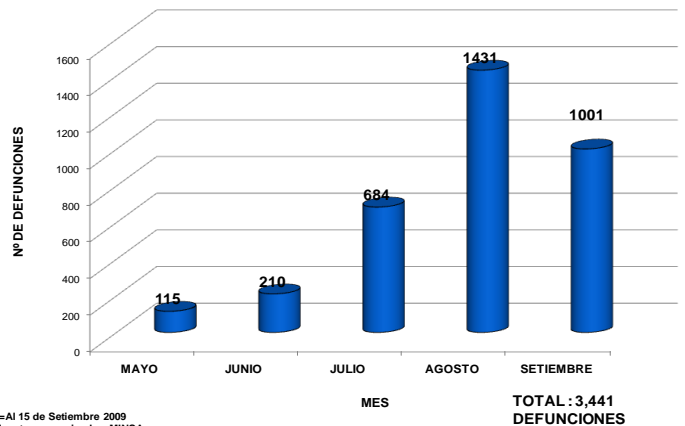
### INFLUENZA A H1N1 EN EL MUNDO

**CASOS NUEVOS DE INFLUENZA A H1N1 EN EL MUNDO POR MES  
MAYO - SETIEMBRE\* 2009**



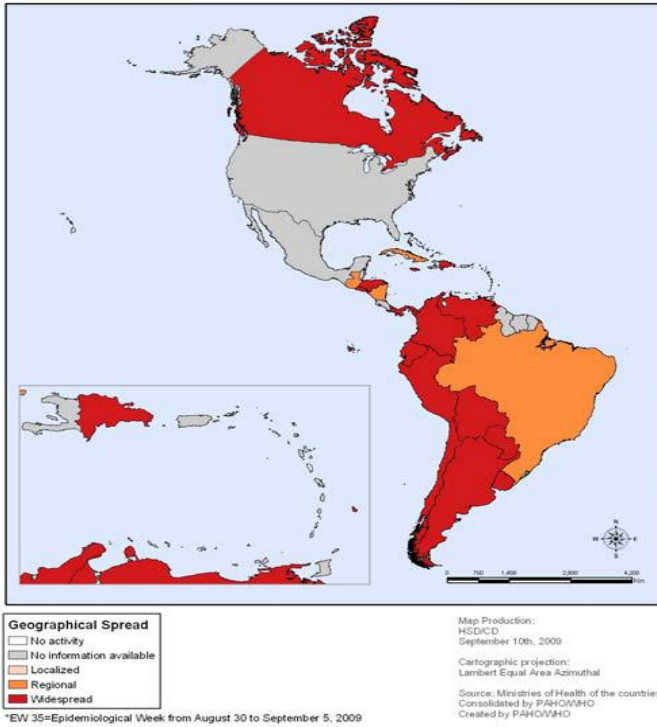
\*=Al 15 de Setiembre 2009  
Fuente: Comunicado - MINS  
Elaborado: Oficina de Epidemiología

**CASOS NUEVOS DE DEFUNCIONES DE INFLUENZA AH1N1  
EN EL MUNDO POR MES  
MAYO - SETIEMBRE\*2009**

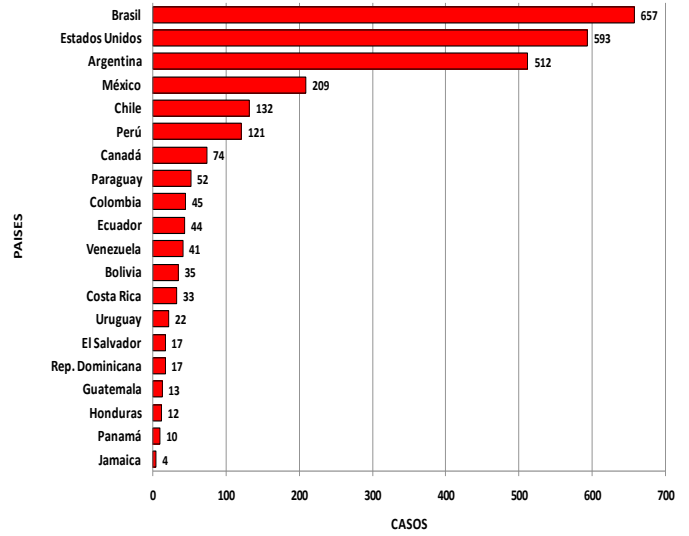


\*=Al 15 de Setiembre 2009  
Fuente: comunicado - MINS  
Elaborado: Oficina de Epidemiología

Map 1. Pandemic (H1N1) 2009, Geographical Spread by Country. Americas Region. EW 35\*



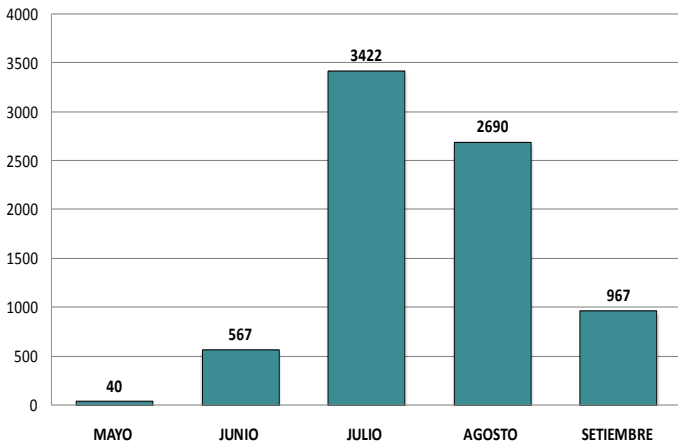
FALLECIDOS POR INFLUENZA A H1N1 EN PAISES DE CONTINENTE AMERICANO AL 15 DE SETIEMBRE 2009



Fuente: OPS  
 Elaborado: Oficina de Epidemiología/DIRESA Callao

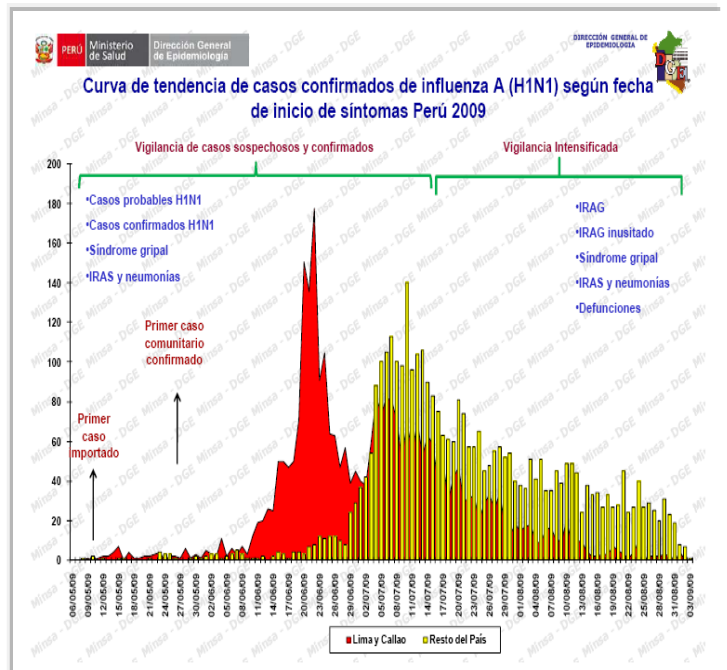
## INFLUENZA A H1N1 EN EL PERU

CASOS NUEVOS DE INFLUENZA A H1N1 EN EL PERU POR MES MAYO - SETIEMBRE\* 2009



TOTAL: 7,686 CASOS

\*= Al 15 de Setiembre 2009  
 Fuente: Comunicado - MINSA  
 Elaborado: Oficina de Epidemiología



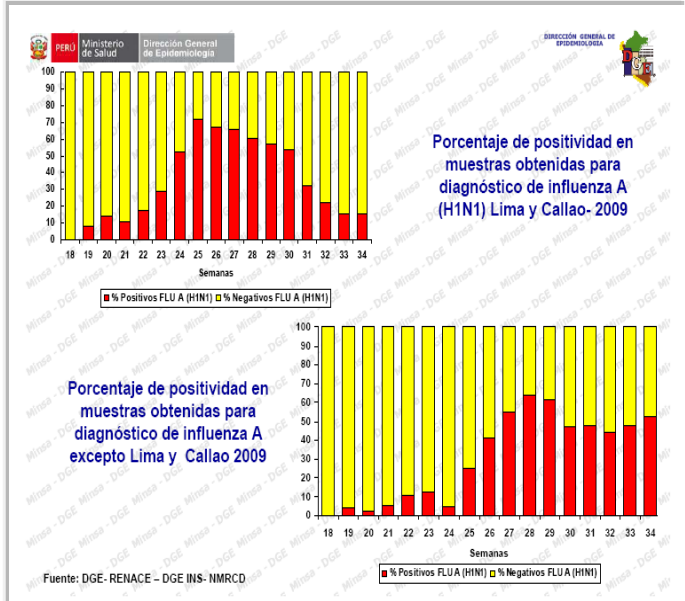
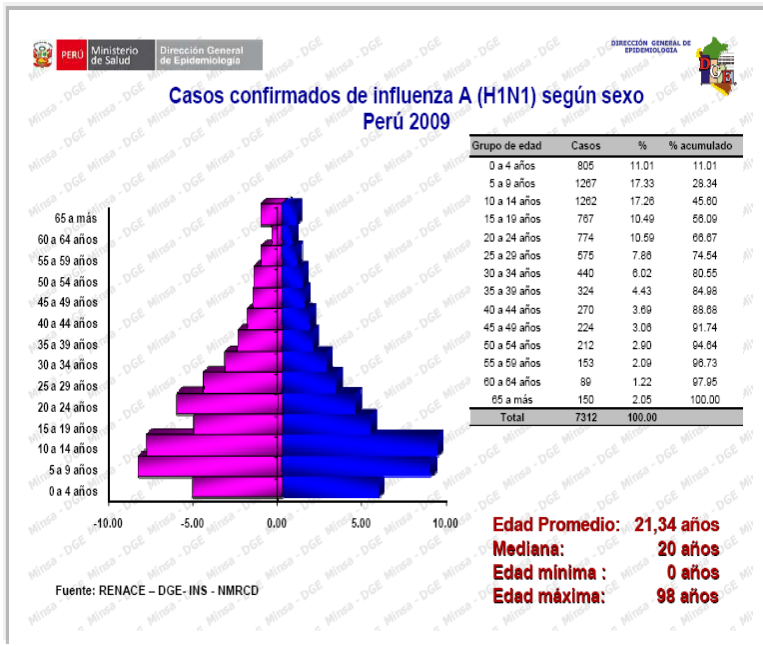
**DISTRIBUCION DE LOS CASOS CONFIRMADOS DE INFLUENZA A H1N1 EN EL PERU POR DEPARTAMENTOS ACUMULADO DEL 24 DE ABRIL AL 15 DE SETIEMBRE 2009**

**Total 7686 casos  
121 Muertes**

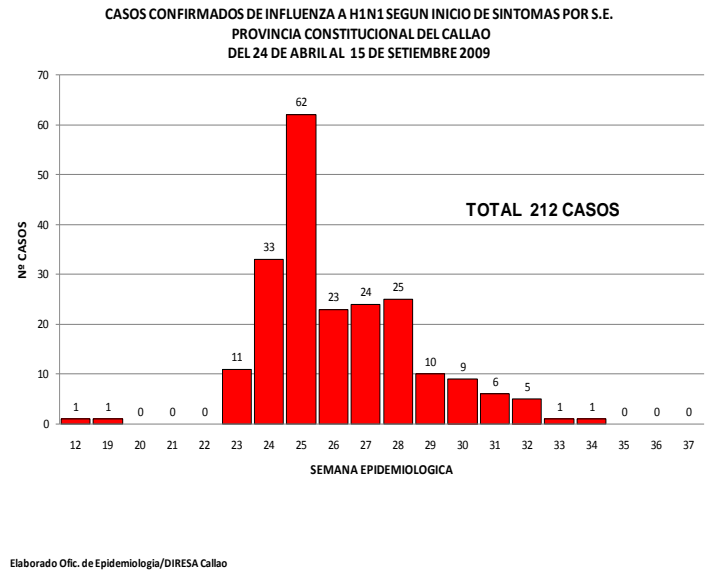
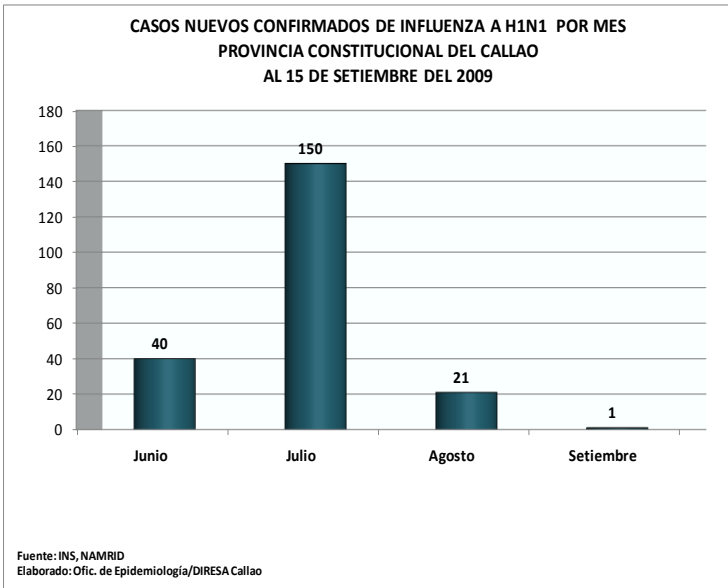


DPTO.	CASOS	MUERTES
LIMA	3012	40
AREQUIPA	766	13
CUZCO	414	9
LA LIBERTAD	476	3
JUNIN	412	5
LAMBAYEQUE	409	5
PROVINCIA DEL CALLAO	212	15
PIURA	233	1
ANCASH	200	6
CAJAMARCA	133	3
PUNO	158	9
AYACUCHO	112	1
HUANUCO	51	2
HUANCAVELICA	62	3
MADRE DE DIOS	32	0
APURIMAC	67	0
ICA	32	0
TUMBES	46	0
MOGUEGUA	35	4
TACNA	46	2
AMAZONAS	29	0
UCAYALI	29	0
PASCO	22	0
LORETO	14	0
SAN MARTIN	25	0
<b>TOTAL</b>	<b>7686</b>	<b>121</b>

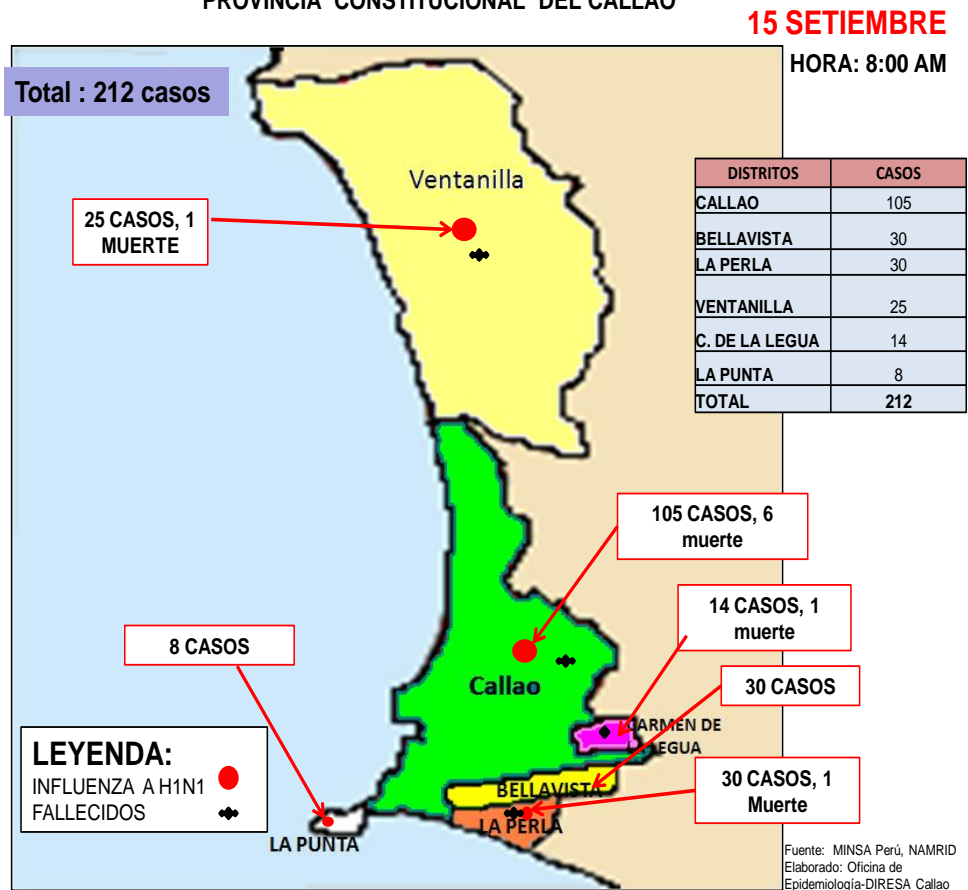
Fuente: DGE  
Elaborado: Oficina de Epidemiología DIRESA Callao



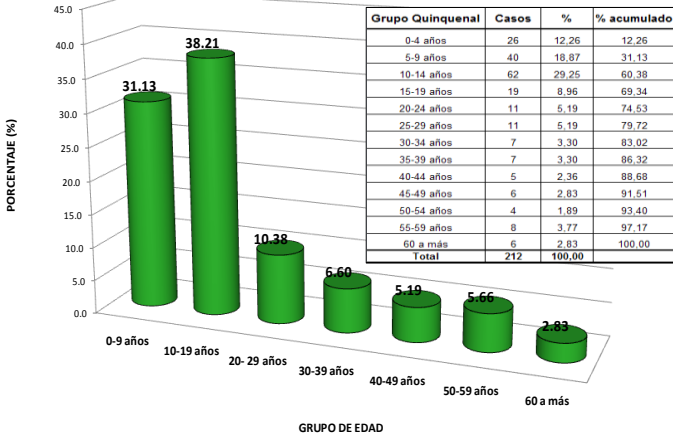
## INFLUENZA A H1N1 EN EL CALLAO



### DISTRIBUCION DE CASOS CONFIRMADOS DE INFLUENZA A H1N1 EN LA PROVINCIA CONSTITUCIONAL DEL CALLAO

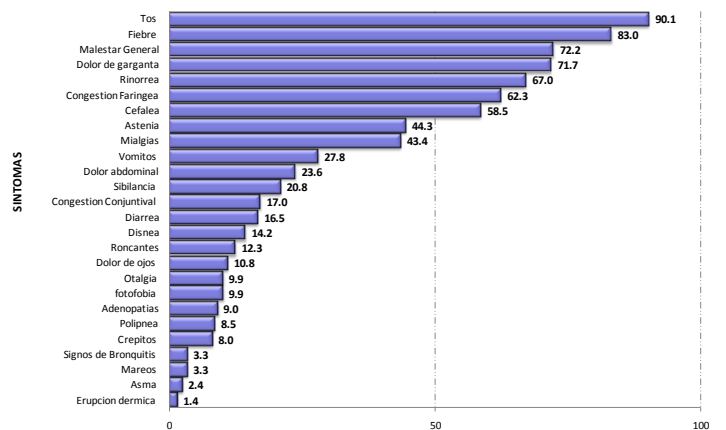


**CASOS CONFIRMADOS DE INFLUENZA A H1N1 SEGUN GRUPOS DE EDAD  
PROVINCIA CONSTITUCIONAL DEL CALLAO  
AL 15 DE SETIEMBRE 2009**



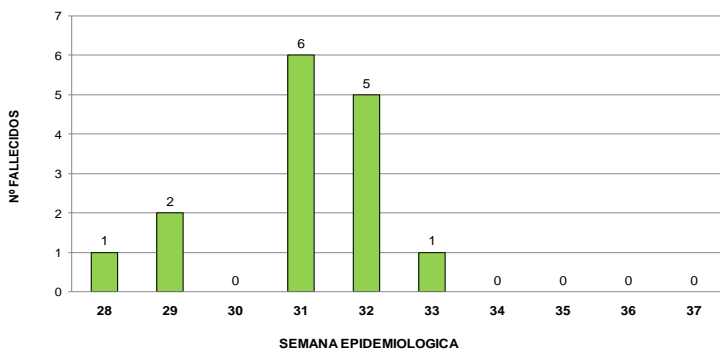
Fuente: DIRESA Callao, INS, NAMRID  
Elaborado: Ofic. De Epidemiología/DIRESA Callao

**CARACTERISTICAS CLINICAS DE INFLUENZA A H1N1 DE CASOS CONFIRMADOS  
PROVINCIA CONSTITUCIONAL DEL CALLAO  
AL 15 DE SETIEMBRE 2009**



Fuente: Of. Epidemiología/DIRESA Callao

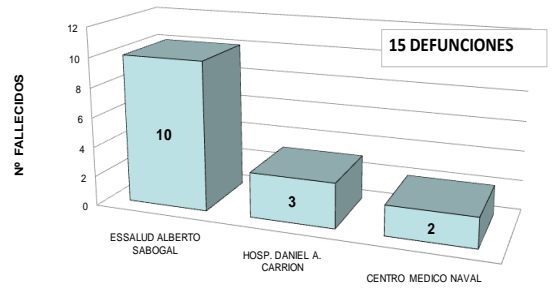
**DEFUNCIONES POR INFLUENZA A H1N1 SEGUN SEMANA EPIDEMIOLOGICA  
PROVINCIA CONSTITUCIONAL DEL CALLAO  
AL 15 DE SETIEMBRE 2009**



**TOTAL: 15 DEFUNCIONES**

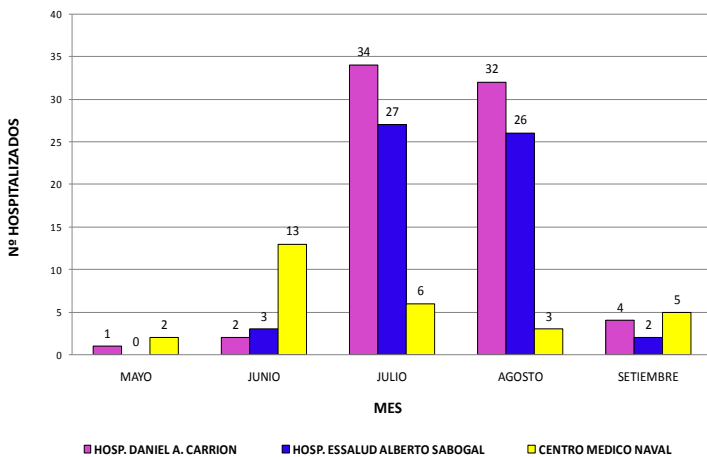
Elaborado : Ofic. Epidmeiologia/DIRESA Callao

**DEFUNCIONES POR INFLUENZA AH1N1 OCURRIDOS EN HOSPITALES DE LA  
PROVINCIA CONSTITUCIONAL DEL CALLAO  
AL 15 DE SETIEMBRE DEL 2009**



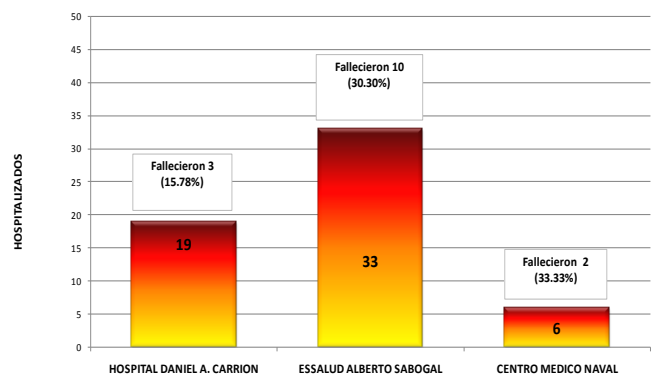
ELABORADO: Ofic. Epidemiología/DIRESA Callao

**HOSPITALIZADOS POR IRAG SEGUN HOSPITALES QUE NOTIFICAN  
PROVINCIA CONSTITUCIONAL DEL CALLAO  
MAYO - SETIEMBRE 2009**



\* Al 14 de Setiembre 2009  
Elaborado: Ofic de Epidemiología/DIRESA CALLAO

**HOSPITALIZADOS POR IRAG SEGÚN HOSPITALES DEL CALLAO  
SALA DE UCI  
ACUMULADO MAYO - SETIEMBRE 2009\***



\*= AL 14 DE SETIEMBRE DEL 2009  
Elaborado: Oficina de Epidemiología

## Distanciamiento social : Adelanto de vacaciones en escolares como medida de retraso de la transmisión de influenza A (H1N1)

### Adelanto de vacaciones escolares a partir del 15 de Julio

Casos Acumulados desde inicio de la Pandemia al 14 de Julio - Callao 2009

Grupo Edad	Casos	Casos Acumulados	%	% acumulado
0-4 años	12	12	9,09	9,09
5-9 años	34	46	25,76	34,85
10-14 años	49	95	37,12	71,97
15-19 años	11	106	8,33	80,30
20-24 años	3	109	2,27	82,58
25-29 años	6	115	4,55	87,12
30-34 años	3	118	2,27	89,39
35-39 años	3	121	2,27	91,67
40-44 años	3	124	2,27	93,94
45-49 años	2	126	1,52	95,45
50-54 años	1	127	0,76	96,21
55-59 años	5	132	3,79	100,00
60 a más	0	132	0,00	100,00
<b>Total</b>	<b>132</b>			

Casos acumulados desde el 15 de Julio al 15 de Setiembre - Callao 2009

Grupo Edad	Casos	Casos Acumulados	%	% acumulado
0-4 años	14	14	17,50	17,50
5-9 años	7	21	8,75	26,25
10-14 años	11	32	13,75	40,00
15-19 años	8	40	10,00	50,00
20-24 años	9	49	11,25	61,25
25-29 años	5	54	6,25	67,50
30-34 años	4	58	5,00	72,50
35-39 años	4	62	5,00	77,50
40-44 años	2	64	2,50	80,00
45-49 años	4	68	5,00	85,00
50-54 años	3	71	3,75	88,75
55-59 años	3	74	3,75	92,50
60 a más	6	80	7,50	100,00
<b>Total</b>	<b>80</b>			

**total casos confirmados: 212**

Reducción en un 30.30% en el grupo menor de 19 años , conformado predominantemente por escolares



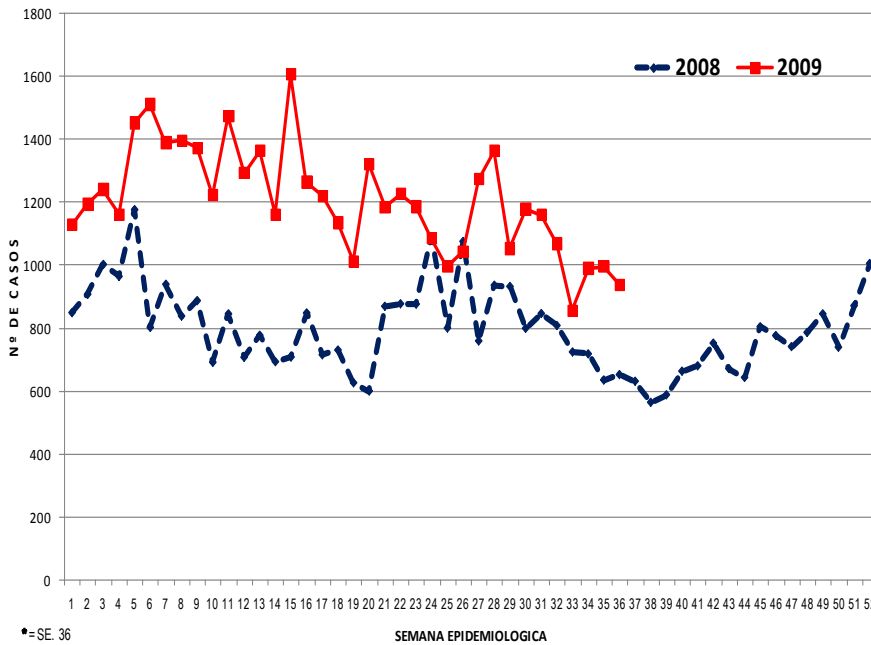
### Resumen

- Al 15 de Setiembre en el mundo hay 269,502 casos positivos de Influenza A H1N1 con 3441 muertes en 133 países.
- En el Perú hay 7686 casos confirmados con 121 muertes
- En el Callao al 15 de Setiembre hay 212 casos confirmados notificados de Influenza A H1N1.
- Del total de casos en el Callao, 122 son estudiantes (57.54%) incluyendo estudiantes con estudio superior.
- Se presentaron 15 defunciones a la fecha, 9 procedentes de la Provincia Constitucional del Callao y 6 procedentes de Lima y otros lugares.
- **Procedencia de las defunciones:** a la fecha han fallecido 15 casos confirmados de INFLUENZA A H1N1 en hospitales del Callao: Hospital Nacional Daniel A. Carrión: 03 (procedían de Huari - Huánuco, Callao y Ventanilla); Centro Médico Naval: 02 (procedían: Los Olivos y La Perla), Alberto Sabogal – EsSalud: 10 (procedían: 01 de Carmen de La Legua, 05 del distrito del Callao, 02 de Comas, 01 de Independencia y 1 de San Martín de Porres).
- A la fecha son 49 colegios del Callao con 79 alumnos y 13 colegios de Lima con 29 alumnos chalacos.



# ENFERMEDADES DIARREICAS AGUDAS

**CASOS DE ENFERMEDADES DIARREICAS ACUOSAS  
PROVINCIA CONSTITUCIONAL DEL CALLAO  
AÑO 2008 - 2009\***



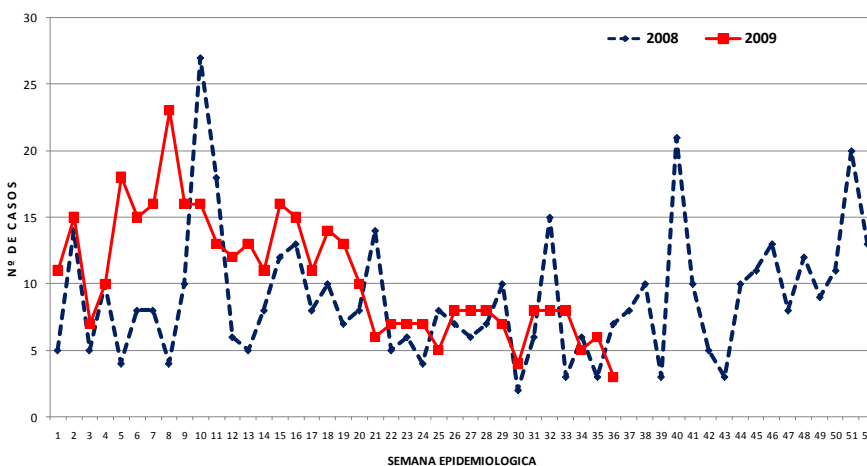
\*=SE.36  
FUENTE:NOTISP

A la SE 36 -09 se han notificado 43,554 casos de EDA acuosa, 46.29% de casos más en relación al mismo periodo del año anterior con un promedio semanal de 1210 casos (2009) y 827 (2008).

Según lugar de atención a la SE 36-09: I Red atendió 1710 (3.93%) pacientes con este daño, II Red 2810 (6.45%), III Red 3323 (7.63%), Hospital Nacional Daniel Alcides Carrión 3627 (8.33%) Hospital San José 6419 (14.74%) Hospital de Ventanilla 2122 (4.87%) Establecimientos de EsSalud 21956 (50.41%), otras instituciones 1588 (3.65%).

Según lugar de procedencia a la SE 36-09: 18,962 (43.5%) de pacientes atendidos por este daño proceden del distrito Callao, 12,758 (29.3%) de Bellavista, 1520 (3.5%) de Carmen de la Legua, 568 (1.3%) de La Perla, 41 (0.1%) de La Punta, 7387 (17%) de Ventanilla, 2318 (5.3%) de Lima y otros.

**CASOS DE ENFERMEDADES DIARREICAS DISENTERICAS  
PROVINCIA CONSTITUCIONAL DEL CALLAO  
AÑO 2008 - 2009\***



\*=SE.36  
FUENTE:NOTISP

A la SE 36-09 se han notificado 380 casos de EDA Disentérica, 27.09% de casos más en relación al mismo periodo del año anterior con un promedio semanal de 11 casos en el (2009) y 8 (2008).

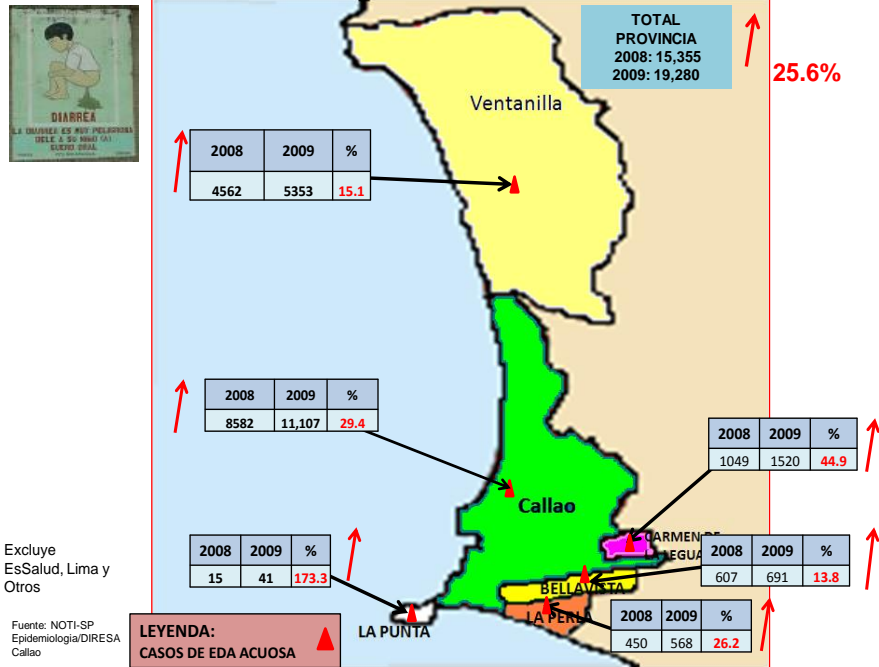
Según lugar de atención a la SE 36-09 se atendieron en: I Red 19 casos (5%), II Red 12 casos (3.16%), III Red 56 casos (14.74%), Hospital Nacional Daniel A. Carrión 109 casos (28.68%), Hospital San José 150 casos (39.47%), Hospital de Ventanilla 32 (8.42%), otros 2 casos (0.53%).

Según lugar de procedencia a la SE 36-09: 195 (51.3%) de casos corresponden al distrito Callao, 15 (3.9%) de Bellavista, 27 (7.1%) de Carmen de La Legua, 8 (2.1%) de La Perla, 87 (22.9%) de Ventanilla, y 48 (12.6%) de Lima y Otros ningún caso procedente

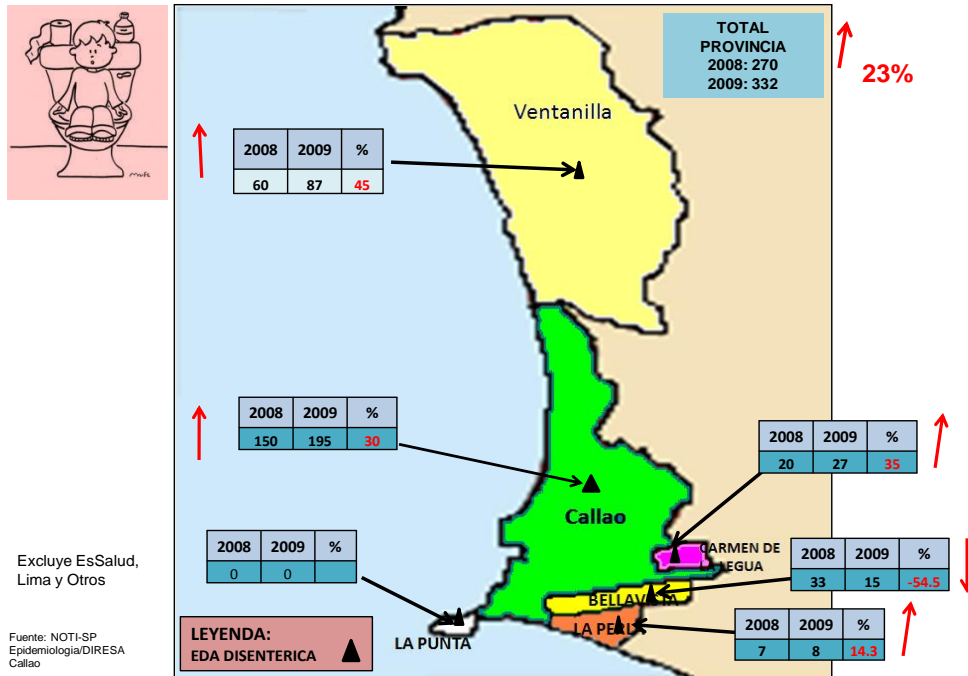
del distrito de la Punta.

# ENFERMEDADES DIARREICAS AGUDAS SEGÚN PROCEDENCIA

**CASOS DE ENFERMEDADES DIARREICAS ACUOSAS  
PROVINCIA CONSTITUCIONAL DEL CALLAO A LA S.E. 36 2008-2009**



**CASOS DE ENFERMEDADES DISENTERICAS  
PROVINCIA CONSTITUCIONAL DEL CALLAO A LA S.E. 36 2008-2009**

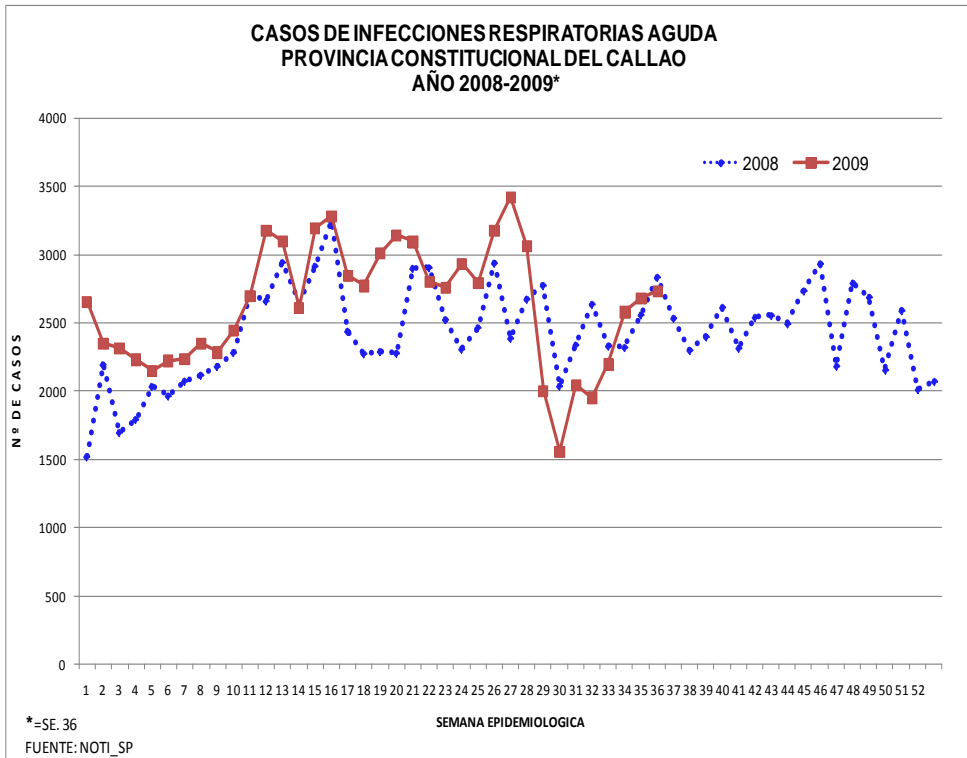


## INDICADORES SEMANALES DE ENFERMEDADES DIARREICAS AGUDAS

ESTABLECIMIENTOS	EDA ACUOSA		EDA DISENTERICA		EDA AGUDA	
	SE 36	Hasta SE. 36	SE. 36	Hasta SE. 36	SE. 36	Hasta SE. 36
<b>DIRECCION DE RED DE SALUD BONILLA - LA PUNTA</b>	<b>46</b>	<b>1710</b>	<b>0</b>	<b>19</b>	<b>46</b>	<b>1729</b>
<b>MICRORED 1</b>	<b>15</b>	<b>680</b>	<b>0</b>	<b>9</b>	<b>15</b>	<b>689</b>
<b>C.S. BASE MANUEL BONILLA - CABEZA DE MICRORED</b>	<b>5</b>	<b>250</b>	<b>0</b>	<b>6</b>	<b>5</b>	<b>256</b>
C.S. ALBERTO BARTON	5	196	0	0	5	196
C.S. PUERTO NUEVO	0	24	0	3	0	27
C.S. LA PUNTA	3	92	0	0	3	92
C.S. SAN JUAN BOSCO	2	118	0	0	2	118
<b>MICRORED 2</b>	<b>3</b>	<b>243</b>	<b>0</b>	<b>2</b>	<b>3</b>	<b>245</b>
<b>C.S. SANTA FE - CABEZA DE MICRORED</b>	<b>1</b>	<b>146</b>	<b>0</b>	<b>1</b>	<b>1</b>	<b>147</b>
C.S. JOSE BOTERIN	1	28	0	0	1	28
C.S. CALLAO	1	69	0	1	1	70
<b>MICRORED 3</b>	<b>13</b>	<b>291</b>	<b>0</b>	<b>5</b>	<b>13</b>	<b>296</b>
<b>C.S. JOSE OLAYA - CABEZA DE MICRORED</b>	<b>3</b>	<b>114</b>	<b>0</b>	<b>3</b>	<b>3</b>	<b>117</b>
C.S. MIGUEL GRAU	3	56	0	0	3	56
C.S. SANTA ROSA	7	121	0	2	7	123
<b>MICRORED 4</b>	<b>6</b>	<b>152</b>	<b>0</b>	<b>2</b>	<b>6</b>	<b>154</b>
<b>C.S. GAMBETTA ALTA (24 HRS.) - CABEZA MICRORED</b>	<b>0</b>	<b>45</b>	<b>0</b>	<b>1</b>	<b>0</b>	<b>46</b>
RAMON CASTILLA	6	61	0	1	6	62
GAMBETTA BAJA	0	46	0	0	0	46
<b>MICRORED 5</b>	<b>9</b>	<b>344</b>	<b>0</b>	<b>1</b>	<b>9</b>	<b>345</b>
<b>C.S. ACAPULCO (24 HRS.) - CABEZA DE MICRORED</b>	<b>5</b>	<b>258</b>	<b>0</b>	<b>0</b>	<b>5</b>	<b>258</b>
C.S. JUAN PABLO II	3	69	0	0	3	69
C.S. EL AYLLU	1	16	0	0	1	16
CENTRO DE DESARROLLO JUVENIL CALLAO	0	1	0	1	0	2
<b>DIRECCION DE RED DE SALUD BEPECA</b>	<b>72</b>	<b>2810</b>	<b>0</b>	<b>12</b>	<b>72</b>	<b>2822</b>
<b>MICRORED 1</b>	<b>10</b>	<b>691</b>	<b>0</b>	<b>0</b>	<b>10</b>	<b>691</b>
<b>C.S. FAUCETT CABEZA DE MICRORED</b>	<b>5</b>	<b>283</b>	<b>0</b>	<b>0</b>	<b>5</b>	<b>283</b>
C.S. 200 MILLAS	2	228	0	0	2	228
C.S. PALMERAS DE OQUENDO	3	180	0	0	3	180
<b>MICRORED 2</b>	<b>16</b>	<b>627</b>	<b>0</b>	<b>7</b>	<b>16</b>	<b>634</b>
<b>C.S. SESQUICENTENARIO - CABEZA DE MICRORED</b>	<b>7</b>	<b>190</b>	<b>0</b>	<b>1</b>	<b>7</b>	<b>191</b>
C.S. PREVI	1	40	0	3	1	43
C.S. BOCANEGRA	4	201	0	0	4	201
C.S. EL ALAMO	4	196	0	3	4	199
<b>MICRORED 3</b>	<b>7</b>	<b>399</b>	<b>0</b>	<b>0</b>	<b>7</b>	<b>399</b>
<b>C.S. AEROPUERTO - CABEZA DE MICRORED</b>	<b>1</b>	<b>127</b>	<b>0</b>	<b>0</b>	<b>1</b>	<b>127</b>
C.S. PLAYA RIMAC	1	131	0	0	1	131
P.S. POLIGONO IV	5	141	0	0	5	141
<b>MICRORED 4</b>	<b>39</b>	<b>1093</b>	<b>0</b>	<b>5</b>	<b>39</b>	<b>1098</b>
<b>C.S. BASE BELLAVISTA - CABEZA DE MICRORED</b>	<b>4</b>	<b>269</b>	<b>0</b>	<b>5</b>	<b>4</b>	<b>274</b>
C.S. ALTAMAR	13	191	0	0	13	191
C.S. SEÑOR DE LOS MILAGROS	9	173	0	0	9	173
C.S. CARMEN DE LA LEGUA	4	295	0	0	4	295
C.S. LA PERLA	9	165	0	0	9	165
<b>DIRECCION DE SALUD VENTANILLA</b>	<b>57</b>	<b>3323</b>	<b>0</b>	<b>56</b>	<b>57</b>	<b>3379</b>
<b>MICRORED 1</b>	<b>30</b>	<b>1273</b>	<b>0</b>	<b>29</b>	<b>30</b>	<b>1302</b>
<b>C.S. 3 DE FEBRERO (24 HRS.) - CABEZA DE MICRORED</b>	<b>15</b>	<b>407</b>	<b>0</b>	<b>1</b>	<b>15</b>	<b>408</b>
CENTRO MATERNO INF. PACHACUTEC PERU KOREA	7	497	0	0	7	497
C.S. BAHIA BLANCA	6	222	0	19	6	241
C.S. CIUDAD PACHACUTEC	2	147	0	9	2	156
<b>MICRORED 2</b>	<b>21</b>	<b>881</b>	<b>0</b>	<b>18</b>	<b>21</b>	<b>899</b>
<b>C.S. ANGAMOS - CABEZA DE MICRORED</b>	<b>6</b>	<b>232</b>	<b>0</b>	<b>3</b>	<b>6</b>	<b>235</b>
C.S. HIJOS DE GRAU	9	247	0	6	9	253
P.S. DEFENSORES DE LA PATRIA	0	6	0	3	0	9
C.S. VENTANILLA ALTA	1	145	0	1	1	146
C.S. MI PERU	5	251	0	5	5	256
<b>MICRORED 3</b>	<b>2</b>	<b>419</b>	<b>0</b>	<b>0</b>	<b>2</b>	<b>419</b>
<b>C.S. LUIS FELIPE DE LAS CASAS - CABEZA DE MICRORED</b>	<b>1</b>	<b>110</b>	<b>0</b>	<b>0</b>	<b>1</b>	<b>110</b>
C.S. VILLA LOS REYES	0	63	0	0	0	63
C.S. STA. ROSA DE PACHACUTEC	1	246	0	0	1	246
<b>MICRORED 4</b>	<b>4</b>	<b>750</b>	<b>0</b>	<b>9</b>	<b>4</b>	<b>759</b>
<b>C.S. BASE MARQUEZ (24 HRS.) - CABEZA DE MICRORED</b>	<b>2</b>	<b>488</b>	<b>0</b>	<b>7</b>	<b>2</b>	<b>495</b>
C.S. VENTANILLA BAJA	1	119	0	2	1	121
C.S. VENTANILLA ESTE	1	143	0	0	1	143
<b>HOSPITALES</b>	<b>214</b>	<b>12168</b>	<b>3</b>	<b>291</b>	<b>217</b>	<b>12459</b>
HOSPITAL DANIEL ALCIDES CARRION	82	3627	3	109	85	3736
HOSPITAL SAN JOSE	104	6419	0	150	104	6569
HOSPITAL VENTANILLA*	28	2122	0	32	28	2154
INSTITUTO NACIONAL DE REHABILITACION	0	0	0	0	0	0
<b>ESTABLECIMIENTOS de Essalud</b>	<b>516</b>	<b>21956</b>	<b>0</b>	<b>0</b>	<b>516</b>	<b>21956</b>
ALBERTO SABOGAL SOLUGUREN	272	11358	0	0	272	11358
HERMANAS MARIA DON ROSE S.	49	2073	0	0	49	2073
POLICLINICO LUIS NEGREIROS VEGA	168	7656	0	0	168	7656
POLICLINICO DE BELLAVISTA	27	869	0	0	27	869
<b>OTROS</b>	<b>35</b>	<b>1588</b>	<b>0</b>	<b>2</b>	<b>35</b>	<b>1590</b>
AEREA INTERNACIONAL	2	141	0	1	2	142
CENTRO MEDICO NAVAL	19	759	0	1	19	760
DIRAVPOL PNP	0	0	0	0	0	0
POLICLINICO CALLAO PNP	1	249	0	0	1	249
POLICLINICO VIPOL PNP	5	193	0	0	5	193
POSTA NAVAL DE VENTANILLA	2	116	0	0	2	116
SANIDAD BASE AEREA FAP	5	68	0	0	5	68
CLINICA SAN JOSE	1	62	0	0	1	62
<b>PROVINCIA</b>	<b>940</b>	<b>43555</b>	<b>3</b>	<b>380</b>	<b>943</b>	<b>43935</b>

Fuente: NOTI-SP

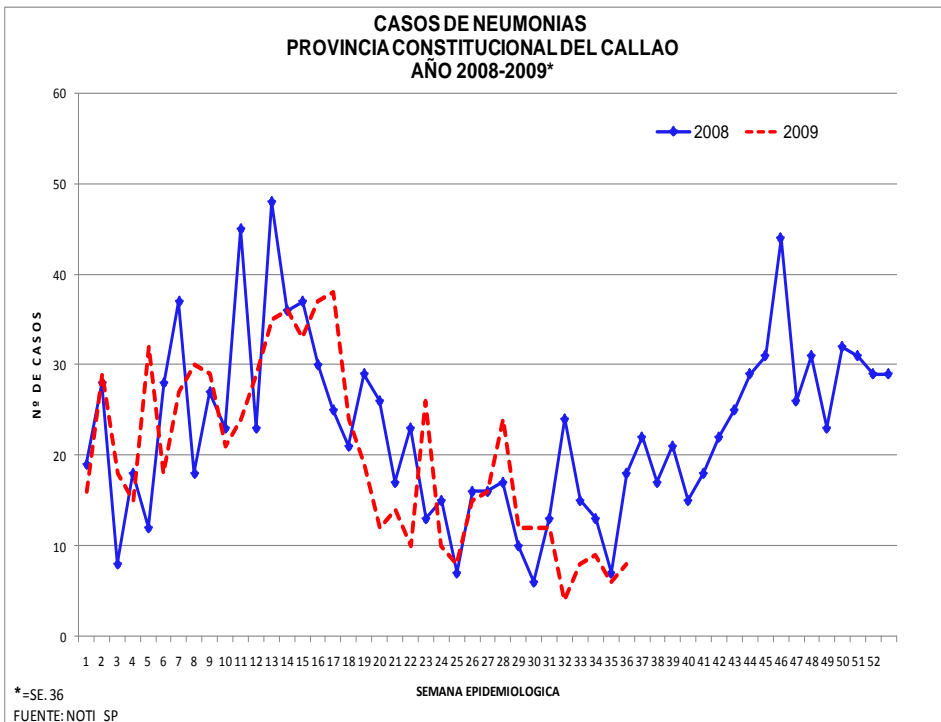
# INFECCIONES RESPIRATORIAS AGUDAS



A la SE 36-09 se han notificado 94,948 casos de IRAs 10.74% de casos más en relación al mismo periodo del año anterior con un promedio semanal de 2637 casos (2009) y 2382 (2008)

Según lugar de atención a la SE 36-09: I Red se atendieron 15,636 (16.47%) pacientes con este daño, en la II Red se atendieron 15,183 (15.99%), III Red 20,271 (21.35%), Hospital Nacional Daniel A. Carrión 10,343 (10.89%), Hospital San José 10,152 (10.69%), Hospital de Ventanilla 2891 (3.04%), establecimientos de EsSalud 17,852 (18.80%), otras instituciones 2620 (2.76%).

Según lugar de procedencia a la SE 36-09: 47,881 (50.43%) pacientes proceden del distrito del Callao, 12,005 (12.64%) de Bellavista, 3720 (3.92%) de Carmen de la Legua, 2860 (3.01%) de La Perla, 70 (0.07%) de La Punta, 24,809 (26.13%) de Ventanilla, y 3603 (3.79%) de Lima y otros.

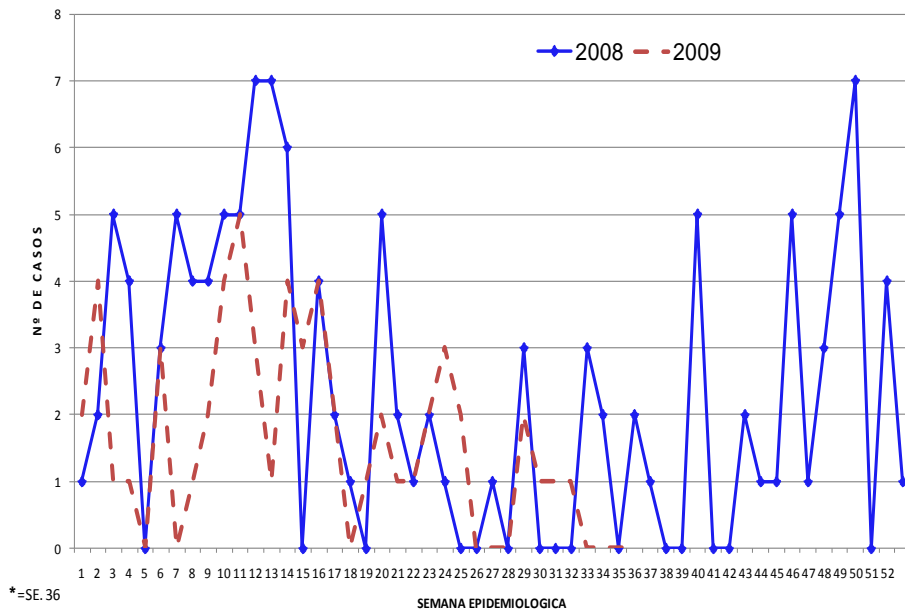


A la SE 36-09: se han notificado 716 casos de Neumonía, 4.41% de casos menos en relación al mismo periodo del año anterior, con un promedio semanal de 20 (2009) y 21 (2008).

Según lugar de atención a la SE 36-09: I Red reportó 15 casos (2.09%), II Red reportó 8 casos (1.12%), III Red 3 (0.42%) casos, Hospital Nacional Daniel A. Carrón 332 (46.37%), Hospital San José 75 (10.47%), Hospital de Ventanilla 74 (10.34%), Establecimientos de EsSalud 202 (28.21%), Otros 7 (0.98%)

Según lugar de procedencia a la SE 36-09: 306 (42.74%) pacientes proceden del distrito del Callao, 224 (31.28%) de Bellavista, 19 (2.65%) de Carmen de la Legua, 17 (2.37%) de La Perla, 108 (15.08%) de Ventanilla, 42 (5.87%) de Lima y otros.

**CASOS DE NEUMONIAS GRAVES  
PROVINCIA CONSTITUCIONAL DEL CALLAO  
AÑO 2008-2009\***



\*=SE. 36  
FUENTE: NOTI\_SP

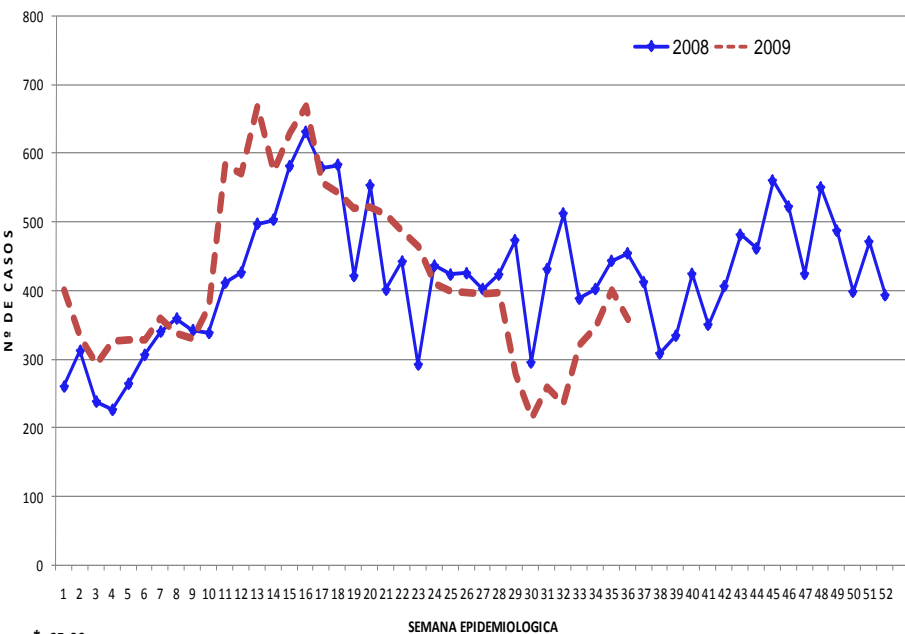
A la SE 36-09 se han notificado 57 casos de Neumonía Grave, 32.72% de casos menos en relación al mismo periodo al año anterior, con un promedio semanal de 2 casos (2008 - 2009)

Según lugar de atención a la SE 36-09: I y II Red no atendieron casos de este daño, III Red 3 (5.26%) atendido en el C.S. 3 de Febrero y C.S. Márquez, en el Hospital Nacional Daniel A. Carrión.

54 casos (94.74%); el resto de establecimientos no reportaron casos de Neumonía Grave.

Según lugar de procedencia a la SE 36-09: 32 casos (56.14%) proceden del distrito Callao, 5 casos (8.77%) del distrito Bellavista, 2 casos (3.51%) de Carmen de la Legua, 3 (5.26%) de La Perla, 9 casos (15.79 %) de Ventanilla, 6 casos (10.53%) en Lima y Otros ningún caso procedente del distrito de La Punta.

**CASOS DE SOBA - ASMA  
PROVINCIA CONSTITUCIONAL DEL CALLAO  
AÑO 2008-2009\***



\*=SE. 36  
FUENTE: NOTI\_SP

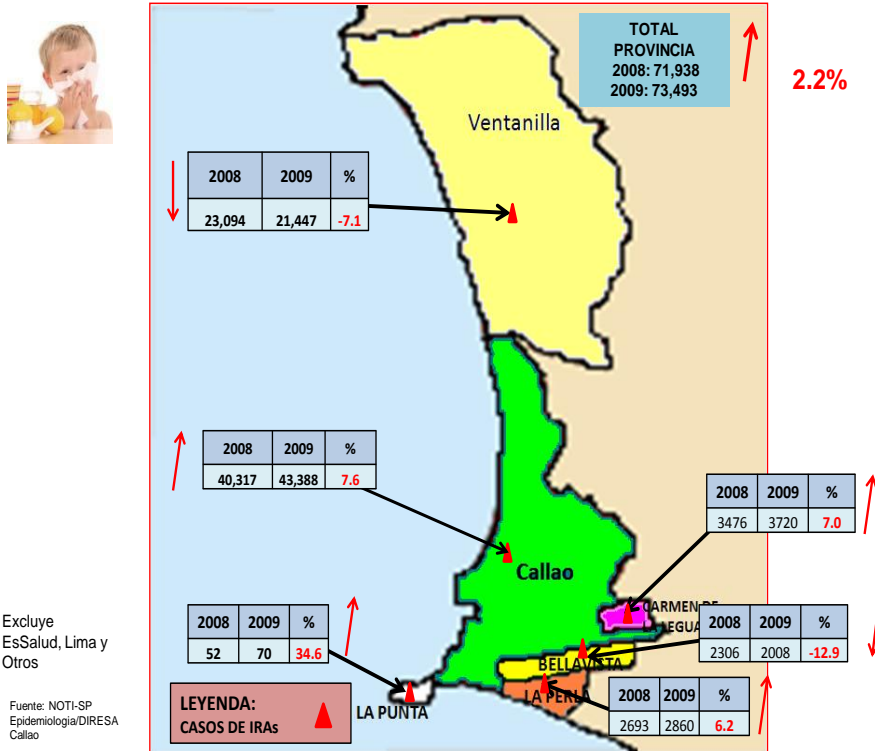
A la SE 36-09 se han notificado 15,105 casos de SOBA-Asma, 3.80% de casos más en relación al mismo periodo del año anterior con un promedio semanal de 420 casos (2009) y 404 (2008).

Según lugar de atención a la SE 36-09 en este daño fueron atendidos en la I Red 1070 (7.08%) en la II Red 1124 (7.44%) en la III Red 1778 (11.77) en el Hospital Nacional Daniel A. Carrión, 4123 (27.30%) en el Hospital San José, 3802 (25.17%) en el Hospital de Ventanilla 1060 (7.02%), Establecimientos de EsSalud 1629 (10.78%), Otros 519 (3.44%)

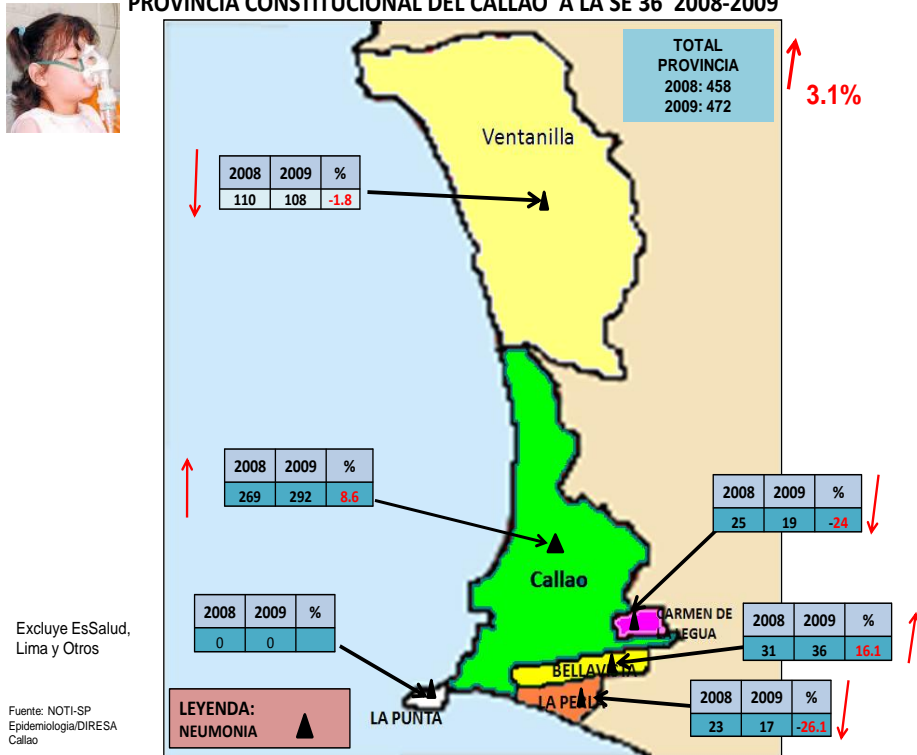
Según lugar de procedencia a la SE 36-09: 8394 (55.57%) de pacientes atendidos en la provincia proceden del distrito de Callao, 491 (3.25%) de Bellavista, 783 (5.18%) Carmen de la Legua, 339 (2.24%) de La Perla, 20 (0.13%) La Punta, 3865 (25.59%) de Ventanilla, 1213 (8.03%) de Lima y otros.

# INFECCIONES RESPIRATORIAS POR DISTRITO DE PROCEDENCIA

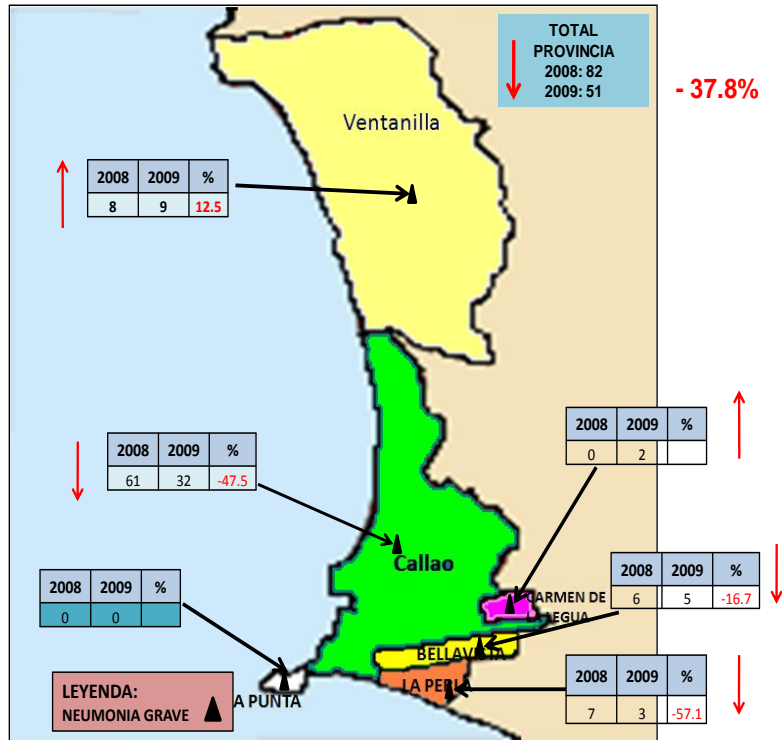
## INFECCIONES RESPIRATORIAS AGUDAS EN NIÑOS < 5 AÑOS PROVINCIA CONSTITUCIONAL DEL CALLAO A LA S.E. 36 2008-2009



## CASOS DE NEUMONIA EN NIÑOS < 5 AÑOS PROVINCIA CONSTITUCIONAL DEL CALLAO A LA SE 36 2008-2009



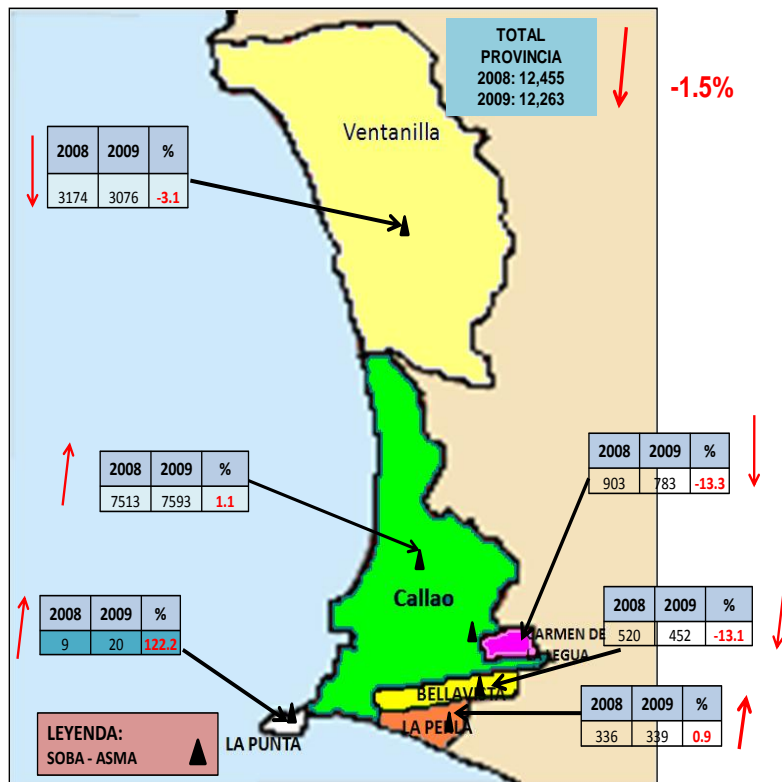
**CASOS DE NEUMONIA GRAVE EN NIÑOS < 5 AÑOS**  
**PROVINCIA CONSTITUCIONAL DEL CALLAO A LA SE 36 2008-2009**



Excluye EsSalud, Lima y Otros

Fuente: NOTI-SP Epidemiología/DIRESA Callao

**CASOS DE SOBA-ASMA EN NIÑOS < 5 AÑOS**  
**PROVINCIA CONSTITUCIONAL DEL CALLAO A LA SE 36 2008-2009**



Excluye EsSalud, Lima y Otros

Fuente: NOTI-SP Epidemiología/DIRESA Callao

## INDICADORES SEMANALES DE ENFERMEDADES RESPIRATORIAS AGUDAS, SOBA-ASMA

ESTABLECIMIENTOS	IRA		NEUMONIA		NEUM. GRAVE		SOBA ASMA	
	SE. 36	Hasta SE. 36	SE.36	Hasta SE. 36	SE. 36	Hasta SE.36	SE. 36	Hasta SE. 36
<b>DIRECCION DE RED DE SALUD BONILLA - LA PUNTA</b>	<b>477</b>	<b>15636</b>	<b>0</b>	<b>15</b>	<b>0</b>	<b>0</b>	<b>27</b>	<b>1070</b>
<b>MICRORED 1</b>	<b>87</b>	<b>3287</b>	<b>0</b>	<b>4</b>	<b>0</b>	<b>0</b>	<b>17</b>	<b>542</b>
C.S. BASE MANUEL BONILLA - CABEZA DE MICRORED	52	1695	0	3	0	0	6	302
C.S. ALBERTO BARTON	10	356	0	1	0	0	4	59
C.S. PUERTO NUEVO	17	540	0	0	0	0	6	76
C.S. LA PUNTA	3	164	0	0	0	0	0	16
C.S. SAN JUAN BOSCO	5	532	0	0	0	0	1	89
<b>MICRORED 2</b>	<b>115</b>	<b>3066</b>	<b>0</b>	<b>3</b>	<b>0</b>	<b>0</b>	<b>4</b>	<b>49</b>
C.S. SANTA FE - CABEZA DE MICRORED	36	1284	0	0	0	0	0	17
C.S. JOSÉ BOTERIN	46	718	0	0	0	0	1	11
C.S. CALLAO	33	1064	0	3	0	0	3	21
<b>MICRORED 3</b>	<b>67</b>	<b>2134</b>	<b>0</b>	<b>2</b>	<b>0</b>	<b>0</b>	<b>0</b>	<b>21</b>
C.S. JOSÉ OLAYA - CABEZA DE MICRORED	39	1163	0	0	0	0	0	6
C.S. MIGUEL GRAU	7	310	0	0	0	0	0	2
C.S. SANTA ROSA	21	661	0	2	0	0	0	13
<b>MICRORED 4</b>	<b>135</b>	<b>4845</b>	<b>0</b>	<b>5</b>	<b>0</b>	<b>0</b>	<b>6</b>	<b>237</b>
C.S. GAMBETTA ALTA (24 HRS.) - CABEZA MICRORED	73	2731	0	3	0	0	0	35
RAMON CASTILLA	36	1308	0	2	0	0	5	188
GAMBETTA BAJA	26	806	0	0	0	0	1	14
<b>MICRORED 5</b>	<b>73</b>	<b>2304</b>	<b>0</b>	<b>1</b>	<b>0</b>	<b>0</b>	<b>0</b>	<b>221</b>
C.S. ACAPULCO (24 HRS.) - CABEZA DE MICRORED	57	1550	0	0	0	0	0	70
C.S. JUAN PABLO II	8	564	0	1	0	0	0	143
C.S. EL AYLLU	8	190	0	0	0	0	0	8
<b>DIRECCION DE RED DE SALUD BEPECA</b>	<b>484</b>	<b>15183</b>	<b>1</b>	<b>8</b>	<b>0</b>	<b>0</b>	<b>58</b>	<b>1124</b>
<b>MICRORED 1</b>	<b>128</b>	<b>4122</b>	<b>0</b>	<b>1</b>	<b>0</b>	<b>0</b>	<b>26</b>	<b>346</b>
C.S. FAUCETT CABEZA DE MICRORED	48	1485	0	1	0	0	20	197
C.S. 200 MILLAS	54	1701	0	0	0	0	6	119
C.S. PALMERAS DE OQUENDO	26	936	0	0	0	0	0	30
<b>MICRORED 2</b>	<b>136</b>	<b>4112</b>	<b>0</b>	<b>0</b>	<b>0</b>	<b>0</b>	<b>12</b>	<b>229</b>
C.S. SESQUICENTENARIO - CABEZA DE MICRORED	21	796	0	0	0	0	2	22
C.S. PREVI	19	985	0	0	0	0	6	141
C.S. BOCANEGRA	61	1442	0	0	0	0	1	48
C.S. EL ALAMO	35	889	0	0	0	0	3	18
<b>MICRORED 3</b>	<b>60</b>	<b>2310</b>	<b>0</b>	<b>3</b>	<b>0</b>	<b>0</b>	<b>11</b>	<b>418</b>
C.S. AEROPUERTO - CABEZA DE MICRORED	7	608	0	0	0	0	0	54
C.S. PLAYA RIMAC	20	513	0	0	0	0	1	104
P.S. POLIGONO IV	33	1189	0	3	0	0	10	260
<b>MICRORED 4</b>	<b>160</b>	<b>4639</b>	<b>1</b>	<b>4</b>	<b>0</b>	<b>0</b>	<b>9</b>	<b>131</b>
C.S. BASE BELLAVISTA - CABEZA DE MICRORED	14	917	0	3	0	0	2	30
C.S. ALTAMAR	35	1073	0	0	0	0	4	41
C.S. SEÑOR DE LOS MILAGROS	43	579	0	0	0	0	1	15
C.S. CARMEN DE LA LEGUA	28	1076	1	1	0	0	1	39
C.S. LA PERLA	40	994	0	0	0	0	1	6
<b>DIRECCION DE RED DE SALUD VENTANILLA</b>	<b>528</b>	<b>20271</b>	<b>0</b>	<b>3</b>	<b>0</b>	<b>3</b>	<b>39</b>	<b>1778</b>
<b>MICRORED 1</b>	<b>136</b>	<b>6284</b>	<b>0</b>	<b>1</b>	<b>0</b>	<b>2</b>	<b>16</b>	<b>750</b>
C.S. MATERNO INFANTIL PACHACUTEC PERU KOREA	56	2737	0	0	0	0	6	404
<b>C.S. 3 DE FEBRERO (24 HRS.)</b>	<b>36</b>	<b>1843</b>	<b>0</b>	<b>1</b>	<b>0</b>	<b>2</b>	<b>1</b>	<b>54</b>
C.S. BAHIA BLANCA	30	894	0	0	0	0	7	257
C.S. CIUDAD PACHACUTEC	14	810	0	0	0	0	2	35
<b>MICRORED 2</b>	<b>156</b>	<b>6018</b>	<b>0</b>	<b>0</b>	<b>0</b>	<b>0</b>	<b>14</b>	<b>514</b>
C.S. ANGAMOS - CABEZA DE MICRORED	24	1377	0	0	0	0	3	149
C.S. HIJOS DE GRAU	57	1118	0	0	0	0	2	52
P.S. DEFENSORES DE LA PATRIA	8	571	0	0	0	0	0	0
C.S. MI PERU	41	1800	0	0	0	0	8	284
C.S. VENTANILLA ALTA	26	1152	0	0	0	0	1	29
<b>MICRORED 3</b>	<b>129</b>	<b>4414</b>	<b>0</b>	<b>0</b>	<b>0</b>	<b>0</b>	<b>9</b>	<b>309</b>
C.S. LUIS FELIPE DE LAS CASAS - CABEZA DE MICRORED	45	1472	0	0	0	0	0	16
C.S. VILLA LOS REYES	29	1444	0	0	0	0	0	129
C.S. STA. ROSA DE PACHACUTEC	55	1498	0	0	0	0	9	164
<b>MICRORED 4</b>	<b>107</b>	<b>3555</b>	<b>0</b>	<b>2</b>	<b>0</b>	<b>1</b>	<b>0</b>	<b>205</b>
C.S. BASE MARQUEZ (24 HRS.) - CABEZA DE MICRORED	67	2684	0	2	0	1	0	129
C.S. VENTANILLA BAJA	9	252	0	0	0	0	0	39
C.S. VENTANILLA ESTE	31	619	0	0	0	0	0	37
HOSPITAL DANIEL ALCIDES CARRION	227	10343	3	332	0	54	79	4123
HOSPITAL SAN JOSE	228	10152	1	75	0	0	73	3802
HOSPITAL DE VENTANILLA*	85	2891	0	74	0	0	27	1060
<b>ESTABLECIMIENTOS de Esalud</b>	<b>625</b>	<b>17852</b>	<b>2</b>	<b>202</b>	<b>0</b>	<b>0</b>	<b>40</b>	<b>1629</b>
ALBERTO SABOGAL SOLUGUREN	246	8240	2	188	0	0	0	0
HERMANAS MARIA DON ROSE S.	164	3600	0	0	0	0	21	857
POLICLINICO LUIS NEGREIROS VEGA	147	4255	0	14	0	0	19	733
POLICLINICO BELLAVISTA	68	1757	0	0	0	0	0	39
<b>OTROS</b>	<b>83</b>	<b>2620</b>	<b>1</b>	<b>7</b>	<b>0</b>	<b>0</b>	<b>14</b>	<b>519</b>
AEREA INTERNACIONAL	0	13	0	0	0	0	0	0
CENTRO MEDICO NAVAL	69	2066	1	7	0	0	13	494
POLICLINICO CALLAO PNP	1	219	0	0	0	0	0	0
POLICLINICO VIPOL PNP	6	85	0	0	0	0	1	1
POSTA NAVAL DE VENTANILLA	7	187	0	0	0	0	0	0
CIINICA SAN JOSE	0	50	0	0	0	0	0	24
SANIDAD BASE AEREA FAP								
<b>PROVINCIA</b>	<b>2737</b>	<b>94948</b>	<b>8</b>	<b>716</b>	<b>0</b>	<b>57</b>	<b>357</b>	<b>15105</b>

Fuente: NOTI-SP



## EPINOTICIAS

1. **VIGILANCIA EPIDEMIOLOGICA:** A la SE 36 -2009 se han notificado: 6 leptospirosis, 2 casos leishmaniasis cutánea, 15 casos de tos ferina, 42 casos de Dengue Clásico, 8 casos de Rubeola, 2 casos de Rubeola Congénita, 13 casos de Brucelosis, 15 Malaria Vivax, 37 casos de loxocelismo, 1 caso de Hepatitis B, 3 casos de Muerte materna directa y 1 indirecta.
2. **Sala Situacional:** Se recuerda a los Establecimientos de Salud que la Sala Situacional debe estar actualizada con los datos estadísticos de casos de Influenza A H1N1 de su jurisdicción y de todos los daños.
3. **CAPACITACION:**  
**La Influenza:** es una enfermedad vírica aguda de las vías respiratorias, es altamente transmisible y tiene una gran importancia mundial, puesto que ha causado epidemias y pandemias por siglos.
  - **En el Callao:** A la SE 36-09 se han confirmado 212 casos de Influenza A H1N1 que residen 105 en el distrito Callao, 30 en Bellavista, 30 La Perla, 14 Carmen de la Legua, 8 La Punta y 25 en Ventanilla.
  - **En el Perú:** Al 15 de Setiembre se han confirmado 7686 casos de Influenza A H1N1 y 121 muertes
  - **En el Mundo:** Al 15 de Setiembre los casos confirmados de la Nueva Influenza AH1N1: 269,502 Fallecidos: 3441. Los casos están ubicados en 133 países y 18 territorios dependientes según comunicado Oficial N° 97 -MINSA-Perú.
4. **SOPORTE TECNICO:**  
**TASAS:** Frecuencia relativa con la que ocurren ciertos hechos en la población en un tiempo determinado. Se expresa por 100, 1000, 10000, etc.  
**Tasa de Indicencia:** Es el cociente entre el número de casos nuevos y el número de sujetos en riesgo.
5. **GESTION:**
  - Con motivo del día de la epidemiología la Oficina de Inteligencia Sanitaria de la Red Sabogal realizará el 16 de setiembre del 2009 en el auditorium del Hospital Alberto Sabogal una mesa redonda titulada la Respuesta Hospitalaria frente a la Pandemia de Influenza A H1N1, en la que participaran representantes de los hospitales del Callao y Lima.
  - Con motivo del día de la Epidemiología se realizará una actividad científica en el Hospital Carrión el día lunes 21 de Setiembre de 11.45am a 1pm, están invitados a dicho evento.
  - El 23 de Setiembre se celebrara el día de la Epidemiología en el Perú, en las instalaciones de la Fortaleza del Real Felipe del Callao, de 8am a 2pm. Se testimoniara un reconocimiento a la labor que realizan los responsables de epidemiología de las diferentes instituciones de Salud de la Región Callao, las cuales suman entre el antiguo MINSA, EsSalud y las fuerzas armadas y policiales 68 unidades de vigilancia epidemiológica, las cuales estuvieron y están trabajando arduamente en la lucha contra la Pandemia de Influenza A H1N1.
6. **ACTUALIDAD MUNDIAL**

### **PRESIDENTE GARCÍA Y TITULARES DEL MINSA Y ESSALUD DARÁN INICIO AL ASEGURAMIENTO UNIVERSAL EN AYACUCHO**

Ayacucho.- Este martes 15 de setiembre, se dará inicio al proceso de implementación del Aseguramiento Universal en Salud (AUS) en Ayacucho, asimismo se inaugurará las modernas instalaciones del Hospital de EsSalud – Huamanga, con la presencia del presidente de la República, Alan García Pérez y los titulares del Ministerio de Salud (Minsa) y EsSalud, Oscar Ugarte Ubilluz y Fernando Barrios, respectivamente. Así lo confirmó la directora de la Dirección Regional de Salud (Diresa), Dra. María Torrealva Cabrera, quien resaltó el compromiso de las máximas autoridades del país que presidirán el importante evento que mejorará el acceso a la salud de los ayacuchanos. María Torrealva explicó que el aseguramiento es una iniciativa trascendental que busca garantizar el derecho a la salud de todos los peruanos, especialmente de la población de extrema pobreza.

Así, destacó que permitirá que los prestadores públicos -Seguro Integral de Salud, EsSalud, Fuerzas Armadas y Policiales- y privados brinden un servicio de calidad a todos los peruanos sin distinción.

Indicó que está previsto que la actividad se realice en las nuevas instalaciones del Hospital de EsSalud en el distrito de San Juan Bautista al promediar las 11:00 a.m. Para tal fin, tanto Minsa como EsSalud vienen coordinando todo lo relacionado a este importante evento.

Regiones más pobres con AUS

Ayacucho se sumará a las regiones de Huancavelica y Apurímac, que precisamente esta semana dieron inicio a la implementación del AUS. El viernes, la Plazuela Micaela Bastidas de Abancay fue el escenario del penúltimo lanzamiento de este importante proceso de salud.

Fuente: MINSA

**CONCLUSIONES FINALES:**

1. Hasta la SE 36-09 en el Perú hay 7,686 casos confirmados de Influenza A H1N1 y 121 muertes. La Red Nacional de Epidemiología hace el seguimiento de casos en las diferentes localidades a través de sus pares en las DIRESA/DISA.
2. Hasta la SE 36-2009 en el Callao hay 212 casos confirmados de Influenza AH1N1 el último caso fue confirmado el 04 de Setiembre y 15 defunciones (9 procedían del Callao y 6 de otros lugares de Lima).
3. Los casos de Infecciones respiratorias agudas tuvieron un incremento de 10.74% en relación a la misma SE del año anterior.
4. Los casos de síndromes de obstrucción bronquial se han incrementado en 3.80% de casos a diferencia del año anterior.
5. Las Neumonías No Graves a diferencia de la SE del año anterior han disminuido en 4.41%. Asimismo las Neumonías Graves han tenido una disminución de 32.72%.
6. Las enfermedades diarreicas acuosas han sufrido un incremento de 46.29% a diferencia de la misma SE del año anterior (2008). Asimismo las EDAs Disentéricas también han tenido un incremento de 27.09% a diferencia del año anterior.

**RECOMENDACIONES:**

1. Debemos continuar fortaleciendo la educación sanitaria sobre todo para evitar las enfermedades respiratorias y diarreicas en la población en general.
2. Debemos continuar realizando actividades preventivas promocionales, no bajando la guardia siempre vigilante, si bien es cierto los casos de Influenza A H1N1 han disminuido a nivel nacional y en la Provincia Constitucional del Callao, seguimos haciendo la vigilancia ante cualquier imprevisto.