


**GERENCIA REGIONAL DE SALUD
DIRECCION REGIONAL DE SALUD DEL CALLAO
OFICINA DE EPIDEMIOLOGIA**

SEMANA EPIDEMIOLOGICA (SE) Nº 37 DEL 13/09 AL 19/09/2009


ETAPA DE VIDA ADOLESCENTE

La adolescencia como una de las etapas del desarrollo humano, se caracteriza por la presencia de cambios físicos, psicológicos y sociales; por ello es necesario un abordaje integral teniendo como marco de referencia el Modelo de Atención Integral de Salud, que busca la integralidad de la atención de la persona, familia, comunidad y entorno en que se desarrolla, mediante la provisión de los paquetes esenciales de salud, comprendidos en la promoción, prevención, recuperación y rehabilitación de la salud.

En este contexto la Dirección Regional de Salud, en el marco de la Atención Integral de Salud dirigida a los/las adolescentes, ha implementado la estrategia de los servicios diferenciados de atención integral de salud para esta población etárea en las tres Direcciones de Redes de Salud: Red Bonilla – La Punta, Red BEPECA y Red Ventanilla.

La población adolescente estimada para el Callao para el año 2009 es de 157,989 adolescentes que corresponde al 18.29% de la población total del Callao, de los cuales el 49.7% (78,5745 adolescentes) corresponde al grupo de 10 a 14 años y el 50.2% (79,414 adolescentes) corresponde al grupo de 15 a 19 años. El mayor porcentaje de la población de adolescentes se encuentra en la Red Ventanilla con 58,185 adolescentes (36.8%), seguida la Red BEPECA con 57,301 adolescentes (36.3%) y finalmente la Red Bonilla – La Punta con 42,503 adolescentes (26.9%); en relación al año 2008 la población adolescente se ha incrementado en un 1.2%.

En el mes de setiembre se celebra la Semana de la Adolescencia y la Juventud y en este marco de celebración a partir del 20 al 26 de setiembre a nivel de las Redes de Salud se desarrollarán diversas actividades descentralizadas con el objetivo de promover la participación de los adolescentes en actividades de prevención y promoción en el cuidado de su salud y el cambio de comportamiento para lograr su desarrollo integral.

Lic. INÉS ANZUALDO PADILLA
Coordinadora EVA
DIRESA CALLAO

DIRECCION REGIONAL DE SALUD DEL CALLAO

Dr. José Carlos Del Carmen
Sara

Gerente Regional de Salud del
Callao

Dr. Oscar Miranda Valencia
Director Regional de Salud del
Callao

Dr. Jaime Chávez Herrera
Director de Epidemiología

Dra. Gaby González
Espinoza.
Encargada del Boletín

Comité Técnico

Dr. René Leiva Rosado
Jefe - Unidad de Notificación y
Vigilancia Epidemiológica

Lic. Julia Alvarado Pereda.
Jefa - Unidad de ASIS y
Capacitación

Lic. Milena Calderón Bedoya
Resp. Vig. Enfermedades
Transmisibles

Manuela Solano Solano
María E. Ochoa Tecsí
Oswaldo Gonzales Garcés

Apoyo Estadística e
Informática

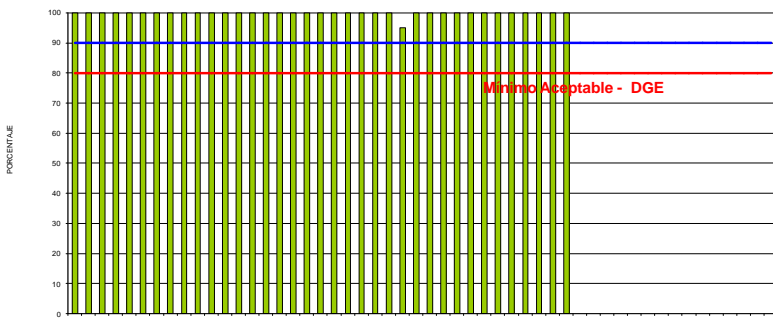
Marlene Cuba Ñavincopa.
Secretaría

INDICE

- 1.- Editorial Epidemiológico
- 2.- Índice - Monitoreo de Vigilancia Epidemiológica
- 3.- Enfermedades Transmisibles: Síndrome Gripal y Otros Virus Respiratorios
- 4.- Situación de la Influenza A H1N1 en el mundo, el Perú y el Callao.
- 5.- Situación de la Influenza A H1N1 en el mundo, el Perú y el Callao.
- 9.- Enfermedades Diarreicas
- 10.- Enfermedades Diarreicas según lugar de procedencia
- 11.- Indicadores de EDA
- 12.- Enfermedades Respiratorias Agudas
- 14.- Mapa de riesgo de las IRAs x distrito.
- 16.- Indicadores de Infecciones Respiratorias Agudas
- 17.- Epinoticias: Vigilancia, soporte técnico, actualidad mundial.
- 18.- Conclusiones y Recomendaciones Finales.

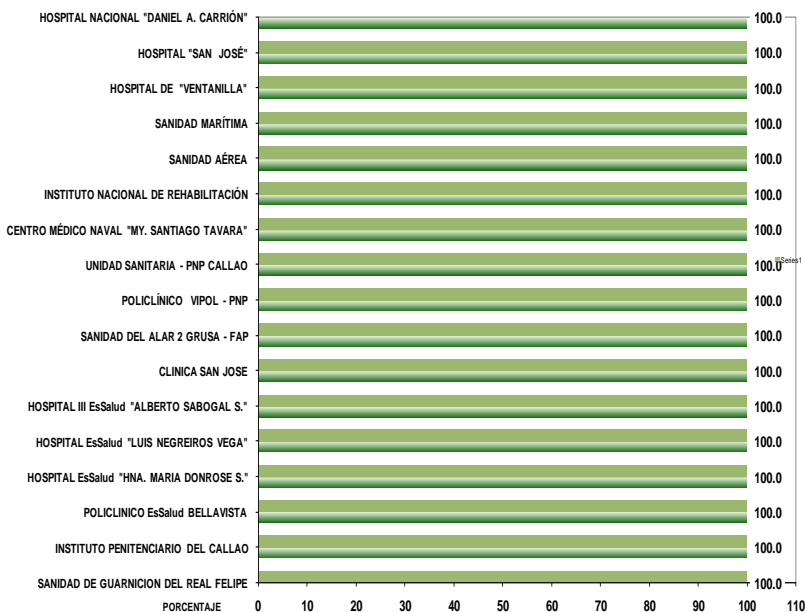
MONITOREO DE VIGILANCIA EPIDEMIOLOGICA

Oportunidad de la Notificación Semanal a la Oficina de Epidemiología DIRESA Callao - a la SE. 37 -2009

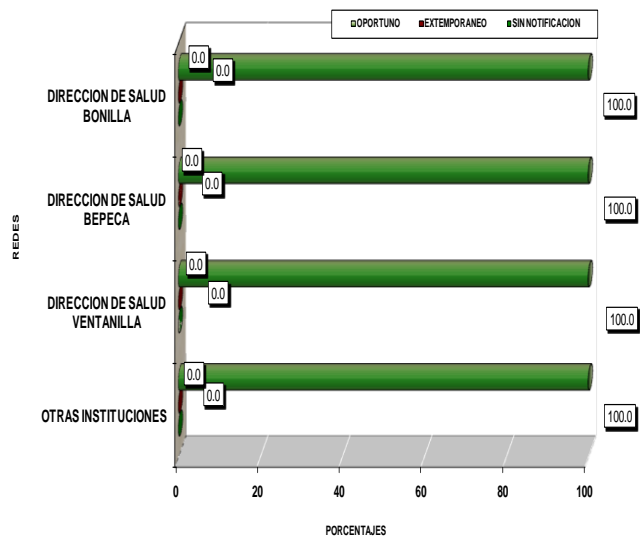


En la evaluación de la notificación semanal de la DGE el puntaje obtenido en la Semana Epidemiológica N° 37 del 2009 por la DIRESA Callao es 100%.

COBERTURA ACUMULADA DE NOTIFICACION OPORTUNA RED DE VIGILANCIA EPIDEMIOLOGICA - CALLAO S.E. 37° - 2009

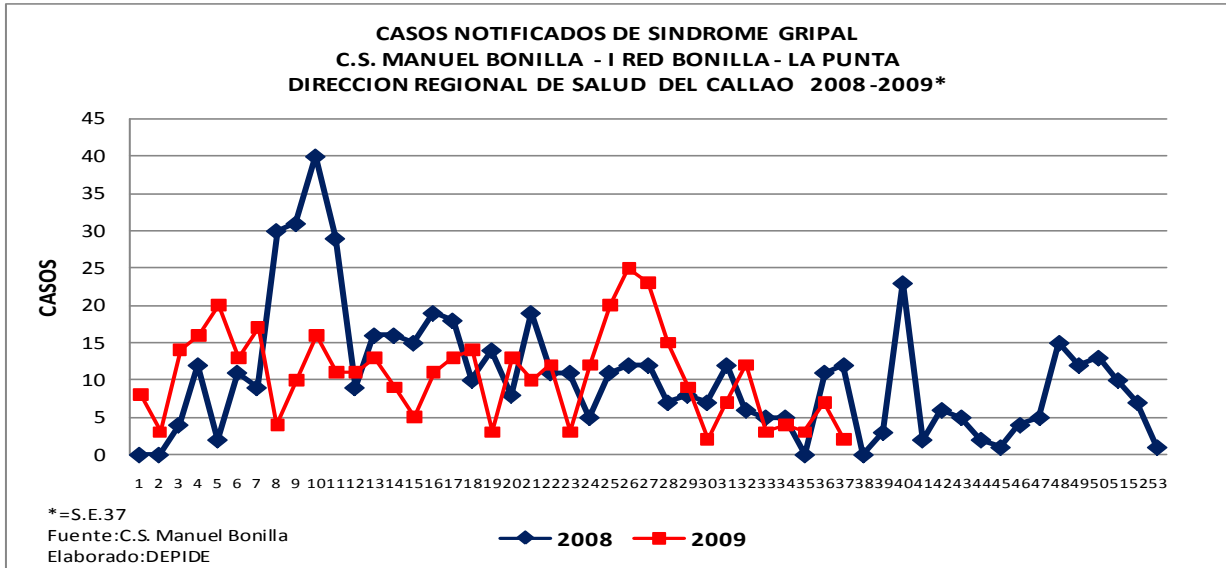


COBERTURA ACUMULADA DE NOTIFICACION OPORTUNA POR REDES DIRESA CALLAO S.E. 37° - 2009



ENFERMEDADES TRANSMISIBLES

VIGILANCIA DE SINDROME GRIPAL U OTROS VIRUS RESPIRATORIOS



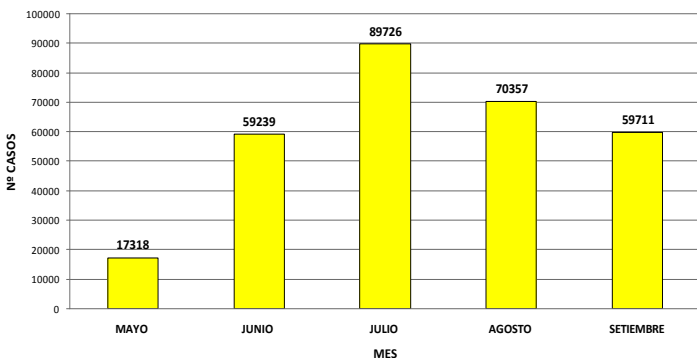
El C.S. Manuel Bonilla es desde hace varios años, el establecimiento centinela del Callao para la vigilancia del síndrome gripal y otros virus respiratorios. Se presenta en la gráfica la información de los 2 últimos años donde se evidencia una curva irregular con un mayor número de casos notificados en el caso del año 2008, durante el primer semestre. Hasta la S.E: 37 del año 2009 se aprecia también irregularidad en la notificación de casos, siendo evidente un incremento de casos de síndrome gripal de la S.E: 24 a la 26.

A la SE 37-2009, el Centro de Salud Manuel Bonilla tiene un acumulado de 393 casos de Síndrome Gripal notificados. En la SE. 37-09 se ha reportado 2 casos: 1 caso en el grupo < 1 año y 1 caso en 10 a 19 años.

SITUACION DE LA INFLUENZA A H1N1

INFLUENZA A H1N1 EN EL MUNDO

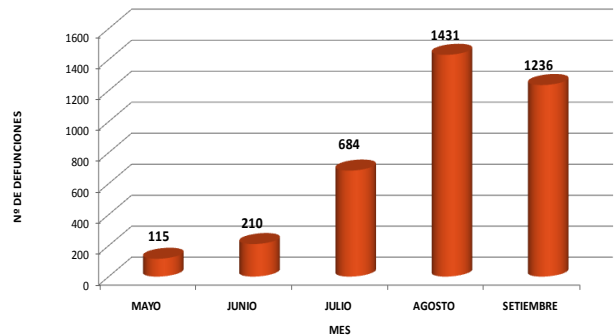
CASOS NUEVOS DE INFLUENZA A H1N1 EN EL MUNDO POR MES
MAYO - SEPTIEMBRE* 2009



TOTAL: 296,351 CASOS

*= Al 22 de Setiembre 2009
Fuente: Comunicado - Minsa
Elaborado: Oficina de Epidemiología/DIRESA Callao

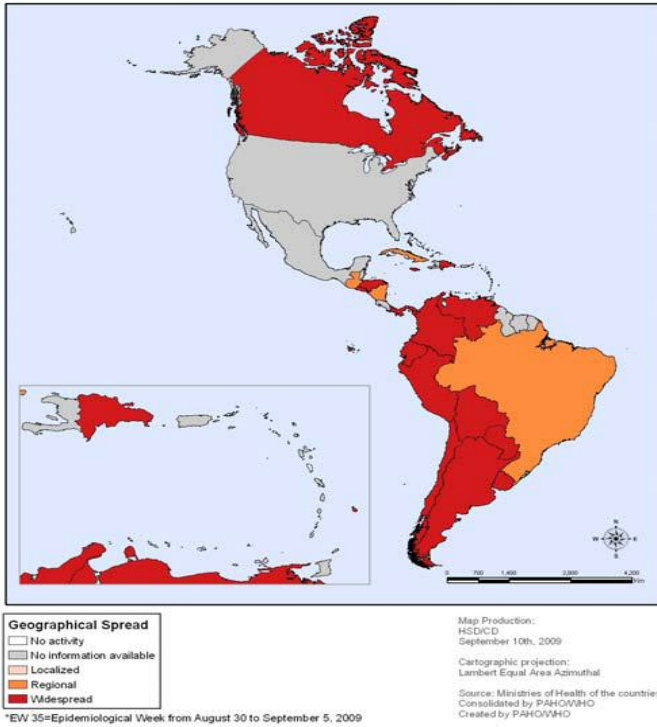
CASOS NUEVOS DE DEFUNCIONES DE INFLUENZA AH1N1
EN EL MUNDO POR MES
MAYO - SEPTIEMBRE* 2009



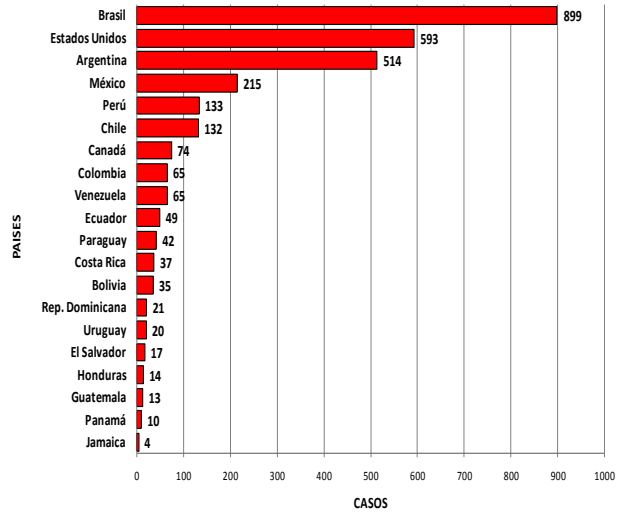
TOTAL: 3676 DEFUNCIONES

*= Al 22 de Setiembre 2009
Fuente: comunicado - Minsa
Elaborado: Oficina de Epidemiología

Map 1. Pandemic (H1N1) 2009, Geographical Spread by Country. Americas Region. EW 35*



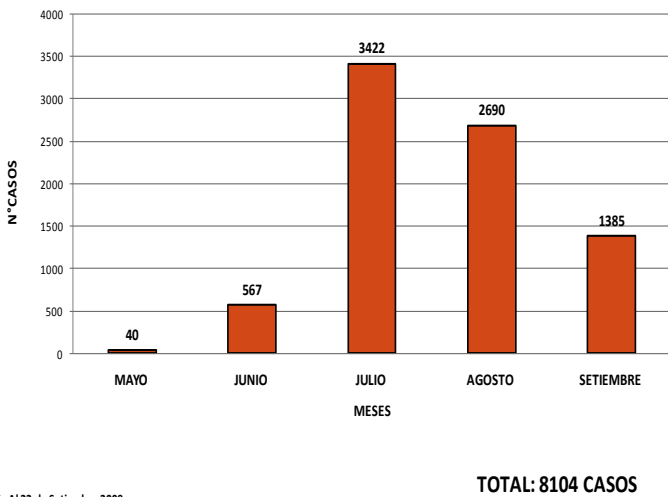
FALLECIDOS POR INFLUENZA A H1N1 EN PAISES DE CONTINENTE AMERICANO AL 22 DE SETIEMBRE 2009



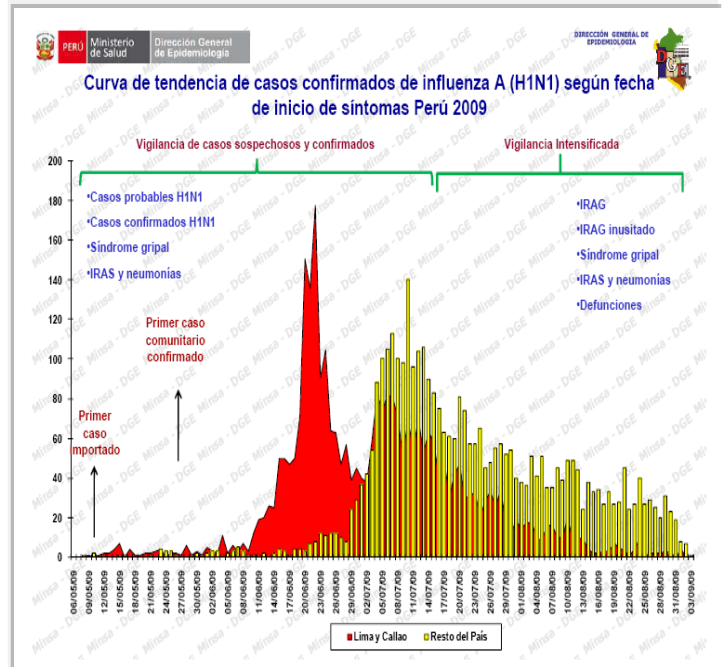
Fuente: OPS
 Elaborado: Oficina de Epidemiología/DIRESA Callao

INFLUENZA A H1N1 EN EL PERU

CASOS NUEVOS DE INFLUENZA A H1N1 EN EL PERU POR MES MAYO - SETIEMBRE* 2009



*= Al 22 de Setiembre 2009
 Fuente: Comunicado - MINSA
 Elaborado: Oficina de Epidemiología /DIRESA Callao



DISTRIBUCION DE LOS CASOS CONFIRMADOS DE INFLUENZA A H1N1 EN EL PERU POR DEPARTAMENTOS ACUMULADO DEL 24 DE ABRIL AL 22 DE SETIEMBRE 2009

**Total 8104 casos
133 Muertes**

**Callao 215 casos, 17 muertes
(10 procedían del Callao)**

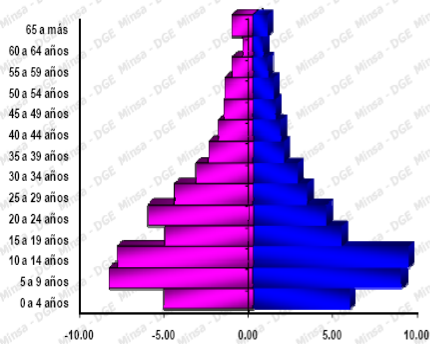


DPTO.	CASOS	MUERTES
LIMA	3049	45
AREQUIPA	867	14
CUZCO	454	11
LA LIBERTAD	523	3
JUNIN	430	5
LAMBAYEQUE	458	6
PROVINCIA DEL CALLAO	215	17
PIURA	350	2
ANCASH	269	6
CAJAMARCA	143	3
PUNO	183	9
AYACUCHO	150	1
HUANUCO	53	2
HUANCAVELICA	71	3
MADRE DE DIOS	34	0
APURIMAC	120	0
ICA	34	0
TUMBES	50	0
MOGUEGUA	37	4
TACNA	49	2
AMAZONAS	31	0
UCAYALI	30	0
PASCO	23	0
LORETO	20	0
SAN MARTIN	43	0
TOTAL	8104	133

LEYENDA:
INFLUENZA A H1N1 ●
Muertes ✕

Fuente: DGE
Elaborado: Oficina de Epidemiología DIRESA Callao

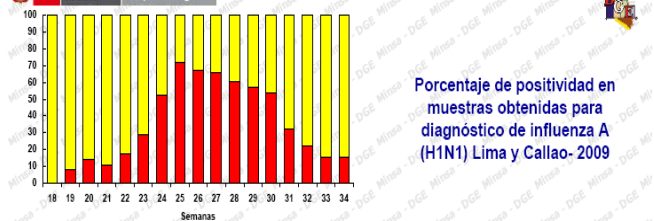
Casos confirmados de influenza A (H1N1) según sexo Perú 2009



Grupo de edad	Casos	%	% acumulado
0 a 4 años	905	11.01	11.01
5 a 9 años	1287	17.33	28.34
10 a 14 años	1282	17.28	45.60
15 a 19 años	767	10.49	56.09
20 a 24 años	774	10.59	66.67
25 a 29 años	575	7.88	74.54
30 a 34 años	440	6.02	80.55
35 a 39 años	324	4.43	84.98
40 a 44 años	270	3.69	88.68
45 a 49 años	224	3.08	91.74
50 a 54 años	212	2.90	94.64
55 a 59 años	153	2.09	96.73
60 a 64 años	99	1.22	97.95
65 a más	150	2.05	100.00
Total	7312	100.00	

Edad Promedio: 21,34 años
Mediana: 20 años
Edad mínima: 0 años
Edad máxima: 98 años

Fuente: RENACE - DGE-INS - NMRCD



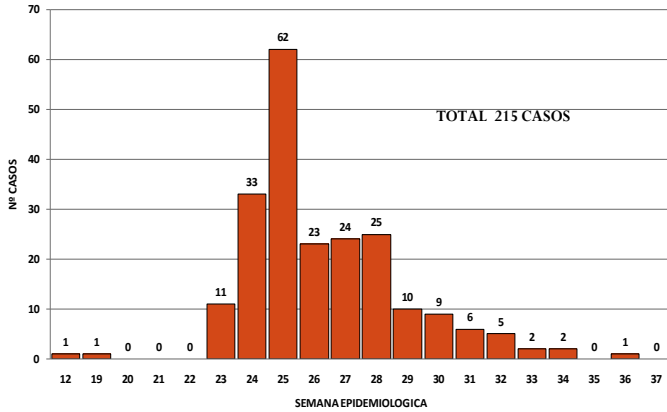
Porcentaje de positividad en muestras obtenidas para diagnóstico de influenza A (H1N1) Lima y Callao-2009

Porcentaje de positividad en muestras obtenidas para diagnóstico de influenza A excepto Lima y Callao 2009

Fuente: DGE-RENACE - DGE-INS - NMRCD

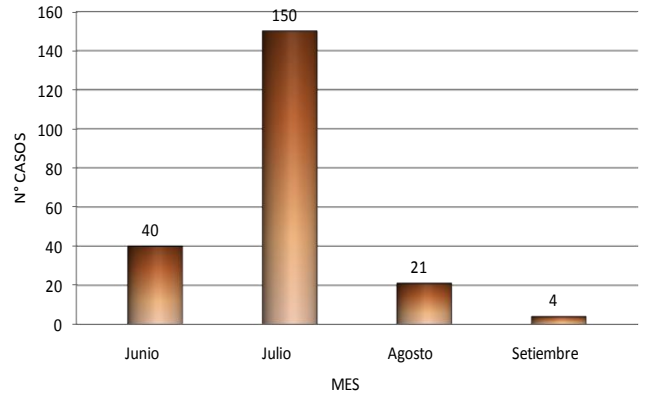
INFLUENZA A H1N1 EN EL CALLAO

CASOS CONFIRMADOS DE INFLUENZA A H1N1 SEGUN INICIO DE SINTOMAS POR S.E. PROVINCIA CONSTITUCIONAL DEL CALLAO DEL 24 DE ABRIL AL 22 DE SETIEMBRE 2009



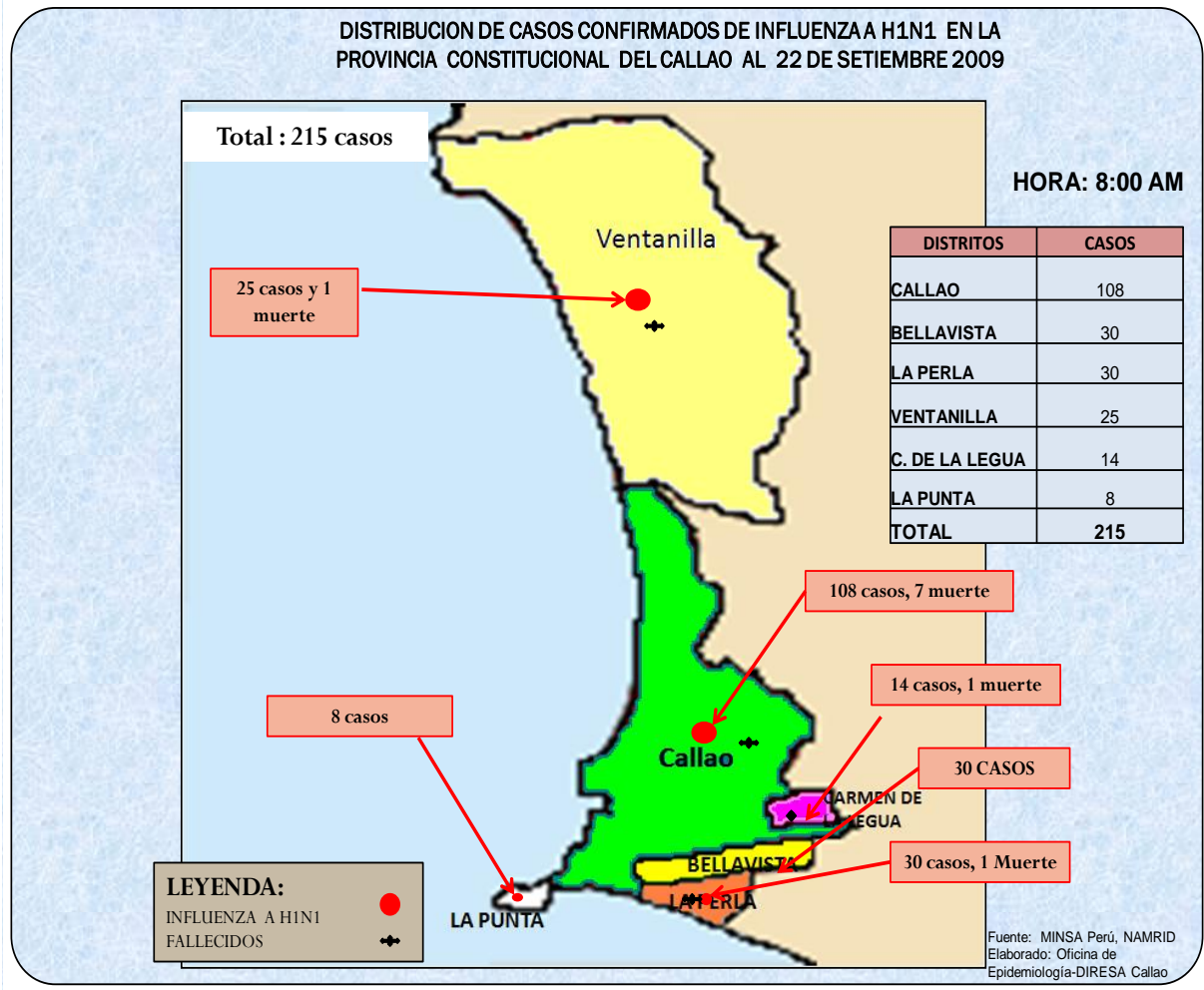
Elaborado Ofic. de Epidemiología/DIRESA Callao

CASOS NUEVOS CONFIRMADOS DE INFLUENZA A H1N1 POR MES PROVINCIA CONSTITUCIONAL DEL CALLAO AL 22 DE SETIEMBRE DEL 2009

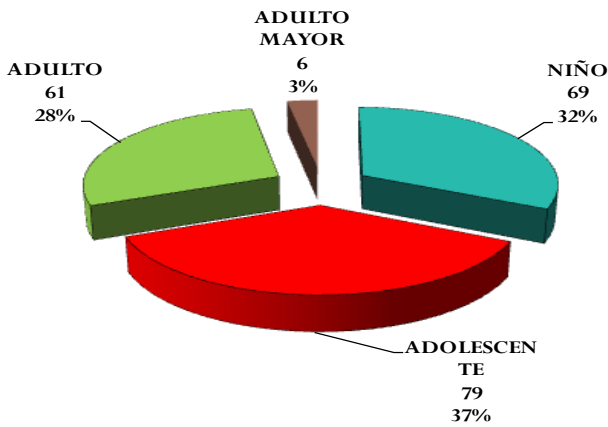


Fuente: INS, NAMRID
Elaborado: Of. Epidemiología /DIRESA Callao

DISTRIBUCION DE CASOS CONFIRMADOS DE INFLUENZA A H1N1 EN LA PROVINCIA CONSTITUCIONAL DEL CALLAO AL 22 DE SETIEMBRE 2009



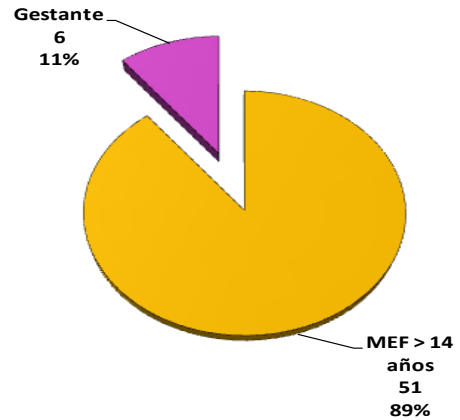
**CASOS CONFIRMADOS DE INFLUENZA A H1N1
SEGUN ETAPA DE VIDA
PROVINCIA CONSTITUCIONAL DEL CALLAO
AL 22 DE SETIEMBRE 2009**



Fuente: INS, NAMRID
Elaborado: Of. de Epidemiología/DIRESA Callao

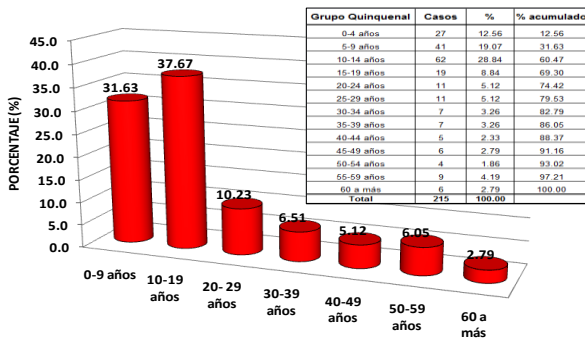
TOTAL: 215 CASOS

**CASOS CONFIRMADOS DE INFLUENZA A H1N1
EN GESTANTES
PROVINCIA CONSTITUCIONAL DEL CALLAO
AL 22 DE SETIEMBRE DEL 2009**



Fuente: INS, NAMRID
Elaborado: Of. de Epidemiología/DIRESA Callao

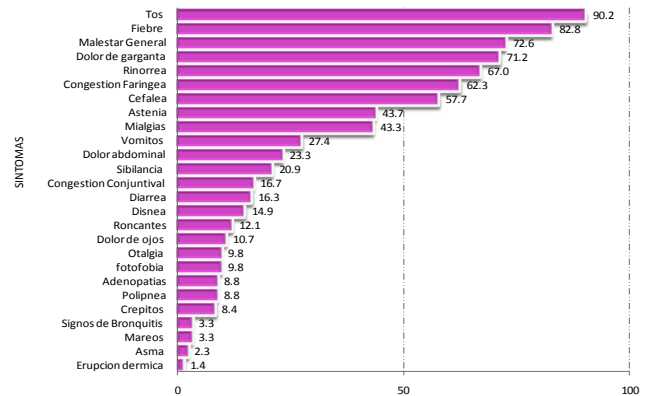
**CASOS CONFIRMADOS DE INFLUENZA A H1N1 SEGUN GRUPOS DE EDAD
PROVINCIA CONSTITUCIONAL DEL CALLAO AL 22 DE SETIEMBRE 2009**



Fuente: DIRESA Callao, INS, NAMRID
Elaborado: Ofic. De Epidemiología/DIRESA Callao

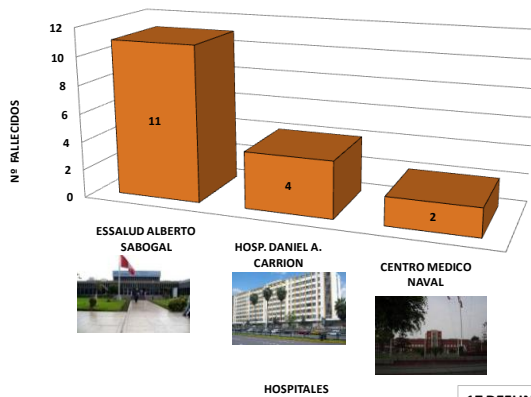
GRUPO DE EDAD

**CARACTERISTICAS CLINICAS DE CASOS CONFIRMADOS DE INFLUENZA A H1N1
PROVINCIA CONSTITUCIONAL DEL CALLAO
AL 22 DE SETIEMBRE 2009**



Fuente: Of. Epidemiología/DIRESA Callao

**DEFUNCIONES POR INFLUENZA AH1N1 OCURRIDOS EN HOSPITALES DE LA
PROVINCIA CONSTITUCIONAL DEL CALLAO
AL 22 DE SETIEMBRE DEL 2009**

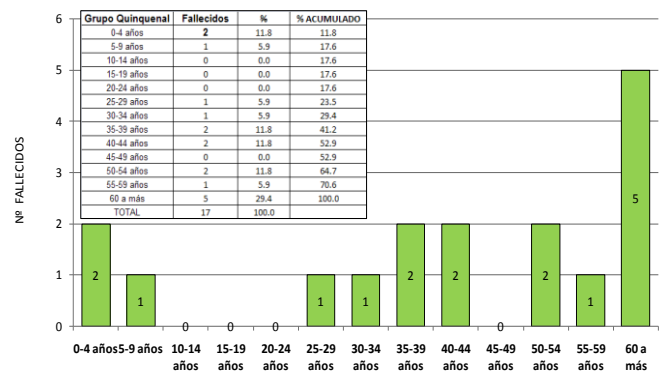


ELABORADO: Ofic. Epidemiología/DIRESA Callao

HOSPITALES

17 DEFUNCIONES

**DEFUNCIONES POR INFLUENZA AH1N1 SEGUN GRUPO DE EDAD
PROVINCIA CONSTITUCIONAL DEL CALLAO
AL 22 DE SETIEMBRE DEL 2009**



ELABORADO: Ofic. Epidemiología/DIRESA Callao

TOTAL: 17 DEFUNCIONES

Distanciamiento social : Adelanto de vacaciones en escolares como medida de retraso de la transmisión de influenza A (H1N1)

Adelanto de vacaciones escolares a partir del 15 de Julio

Casos Acumulados desde inicio de la Pandemia al 14 de Julio - Callao 2009

Grupo Edad	Casos	Casos Acumulados	%	% acumulado
0-4 años	12	12	9,09	9,09
5-9 años	34	46	25,76	34,85
10-14 años	49	95	37,12	71,97
15-19 años	11	106	8,33	80,30
20-24 años	3	109	2,27	82,58
25-29 años	6	115	4,55	87,12
30-34 años	3	118	2,27	89,39
35-39 años	3	121	2,27	91,67
40-44 años	3	124	2,27	93,94
45-49 años	2	126	1,52	95,45
50-54 años	1	127	0,76	96,21
55-59 años	5	132	3,79	100,00
60 a más	0	132	0,00	100,00
Total	132		100,00	

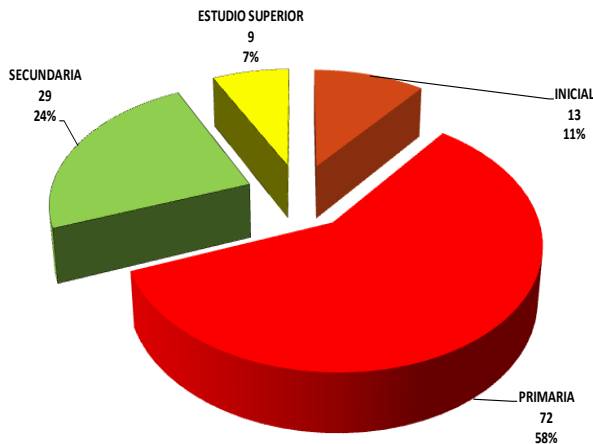
Casos acumulados desde el 15 de Julio al 22 de SETIEMBRE - Callao 2009

Grupo Edad	Casos	Casos Acumulados	%	% acumulado
0-4 años	15	15	18,07	18,07
5-9 años	8	23	9,64	27,71
10-14 años	11	34	13,25	40,96
15-19 años	8	42	9,64	50,60
20-24 años	9	51	10,84	61,45
25-29 años	5	56	6,02	67,47
30-34 años	4	60	4,82	72,29
35-39 años	4	64	4,82	77,11
40-44 años	2	66	2,41	79,52
45-49 años	4	70	4,82	84,34
50-54 años	3	73	3,61	87,95
55-59 años	4	77	4,82	92,77
60 a más	6	83	7,23	100,00
Total	83		100,00	

total casos confirmados: 215

Reducción en un 29.7% en el grupo menor de 19 años , conformato predominantemente por escolares

CASOS CONFIRMADOS DE INFLUENZA A H1N1 POR GRADO DE ESTUDIO
PROVINCIA CONSTITUCIONAL DEL CALLAO
AL 22 DE SETIEMBRE 2009



Elaborado: Of. Epidemiología/DIRESA Callao

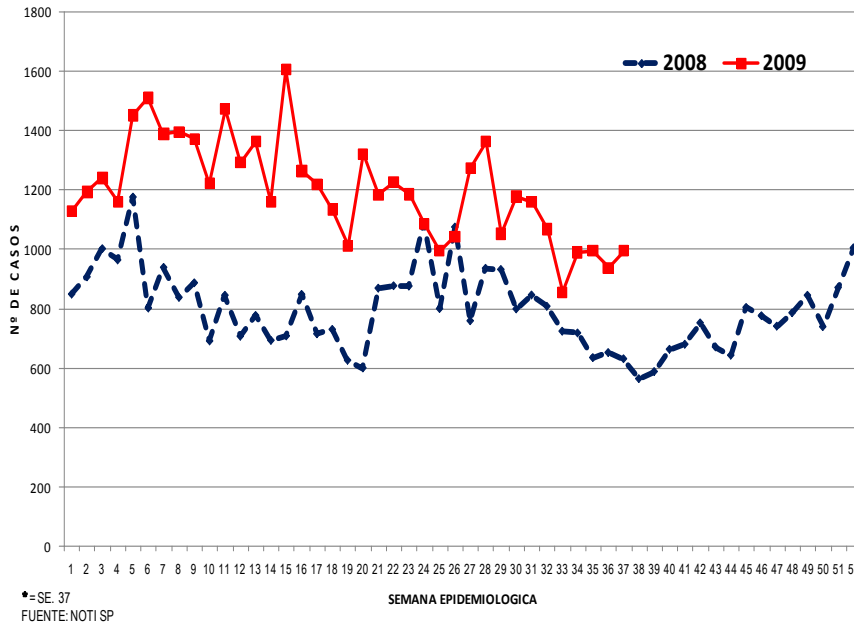
TOTAL: 123 CASOS

Resumen

- Al 22 de Setiembre en el mundo hay 296.351 casos positivos de Influenza A H1N1 con 3676 muertes en 133 países.
- En el Perú hay 8104 casos confirmados con 133 muertes
- En el Callao al 22 de Setiembre hay 215 casos confirmados notificados de Influenza A H1N1.
- Del total de casos en el Callao, 123 son estudiantes (57.20%) incluyendo estudiantes con estudio superior.
- Se presentaron 17 defunciones a la fecha, 10 procedentes de la Provincia Constitucional del Callao y 7 procedentes de Lima y otros lugares.
- **Procedencia de las defunciones:** a la fecha han fallecido 17 casos confirmados de INFLUENZA A H1N1 en hospitales del Callao: Hospital Nacional Daniel A. Carrión: 04 (procedían de Huari - Huánuco, (2)Callao y Ventanilla); Centro Médico Naval: 02 (procedían: Los Olivos y La Perla), Alberto Sabogal - EsSalud: 11 (procedían: 01 de Carmen de La Legua, 05 del distrito del Callao, 02 de Comas, 01 de Independencia, 1 Puente Piedra y 1 de San Martín de Porres).
- A la fecha son 49 colegios del Callao con 79 alumnos y 13 colegios de Lima con 29 alumnos chalacos.

ENFERMEDADES DIARREICAS AGUDAS

**CASOS DE ENFERMEDADES DIARREICAS ACUOSAS
PROVINCIA CONSTITUCIONAL DEL CALLAO
AÑO 2008 - 2009***

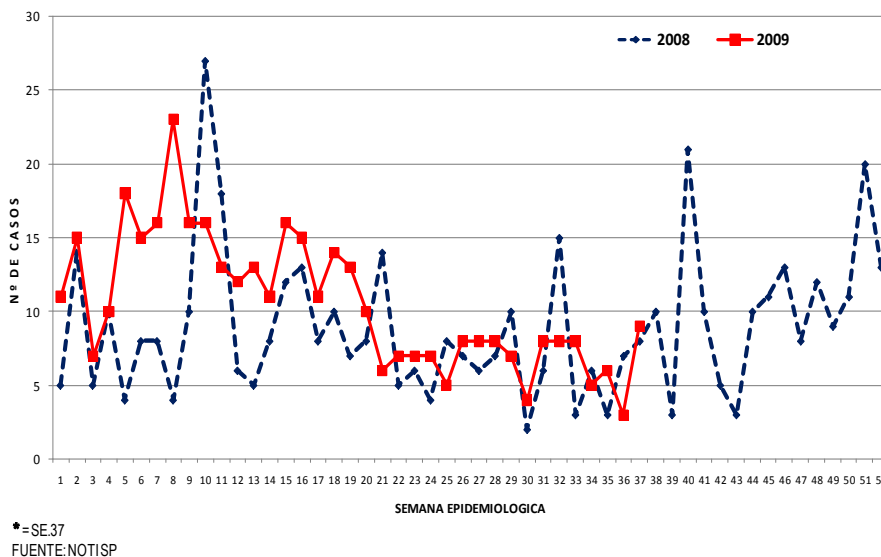


A la SE 37 -09 se han notificado 44,551 casos de EDA acuosa, 46.53% de casos más en relación al mismo periodo del año anterior con un promedio semanal de 1204 casos (2009) y 822 (2008).

Según lugar de atención a la SE 37-09: I Red atendió 1752 (3.93%) pacientes con este daño, II Red 2876 (6.46%), III Red 3396 (7.62%), Hospital Nacional Daniel Alcides Carrión 3703 (8.31%) Hospital San José 6532 (14.66%) Hospital de Ventanilla 2149 (4.82%) Establecimientos de EsSalud 22516 (50.54%), otras instituciones 1628 (3.65%).

Según lugar de procedencia a la SE 37-09: 19,394 (43.5%) de pacientes atendidos por este daño proceden del distrito Callao, 13078 (29.4%) de Bellavista, 1548 (3.5%) de Carmen de la Legua, 586 (1.3%) de La Perla, 42 (0.1%) de La Punta, 7547 (16.9%) de Ventanilla, 2356 (5.3%) de Lima y otros.

**CASOS DE ENFERMEDADES DIARREICAS DISENTERICAS
PROVINCIA CONSTITUCIONAL DEL CALLAO
AÑO 2008 - 2009***



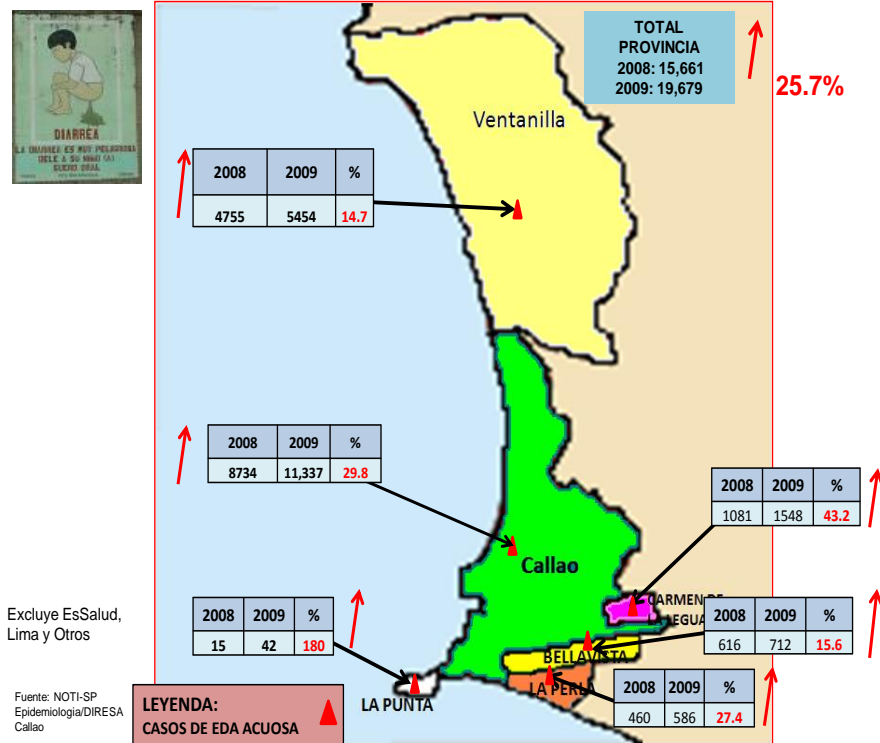
A la SE 37-09 se han notificado 389 casos de EDA Disentérica, 26.71% de casos más en relación al mismo periodo del año anterior con un promedio semanal de 10 casos en el (2009) y 8 (2008).

Según lugar de atención a la SE 37-09 se atendieron en: I Red 20 casos (5.14%), II Red 12 casos (3.08%), III Red 59 casos (15.17%), Hospital Nacional Daniel A. Carrión 111 casos (28.53%), Hospital San José 153 casos (39.33%), Hospital de Ventanilla 32 (8.23%), otros 2 casos (0.51%).

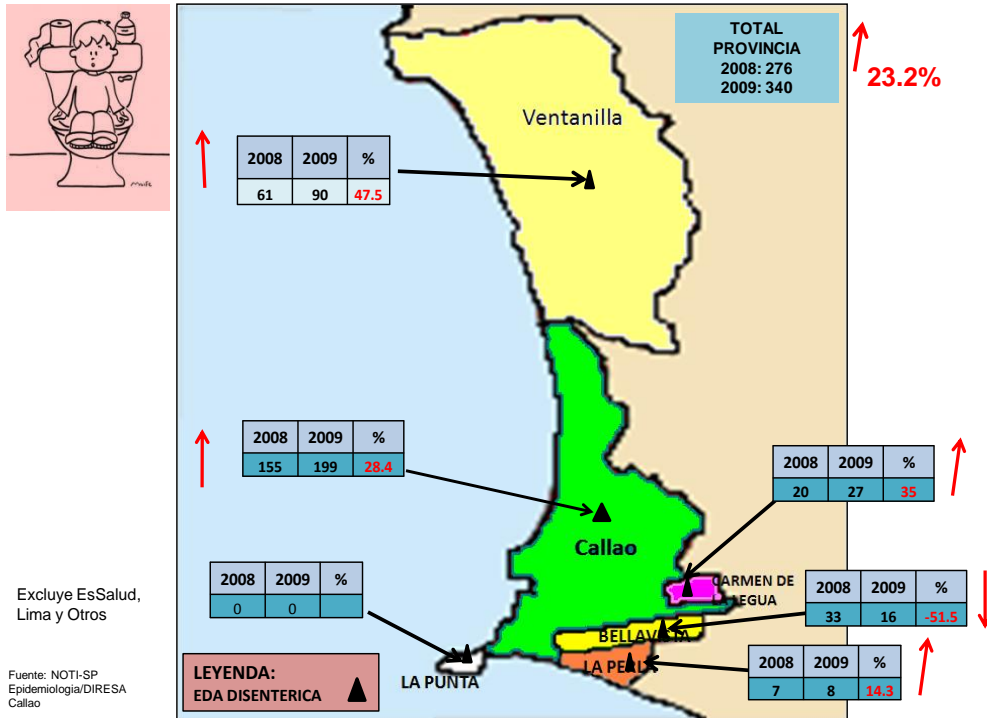
Según lugar de procedencia a la SE 37-09: 199 (51.2%) de casos corresponden al distrito Callao, 16 (4.1%) de Bellavista, 27 (6.9%) de Carmen de La Legua, 8 (2.1%) de La Perla, 90 (23.1%) de Ventanilla, y 49 (12.6%) de Lima y Otros ningún caso procedente del distrito de la Punta.

ENFERMEDADES DIARREICAS AGUDAS SEGÚN PROCEDENCIA

**CASOS DE ENFERMEDADES DIARREICAS ACUOSAS
PROVINCIA CONSTITUCIONAL DEL CALLAO A LA S.E. 37 2008-2009**



**CASOS DE ENFERMEDADES DISENTERICAS
PROVINCIA CONSTITUCIONAL DEL CALLAO A LA S.E. 37 2008-2009**

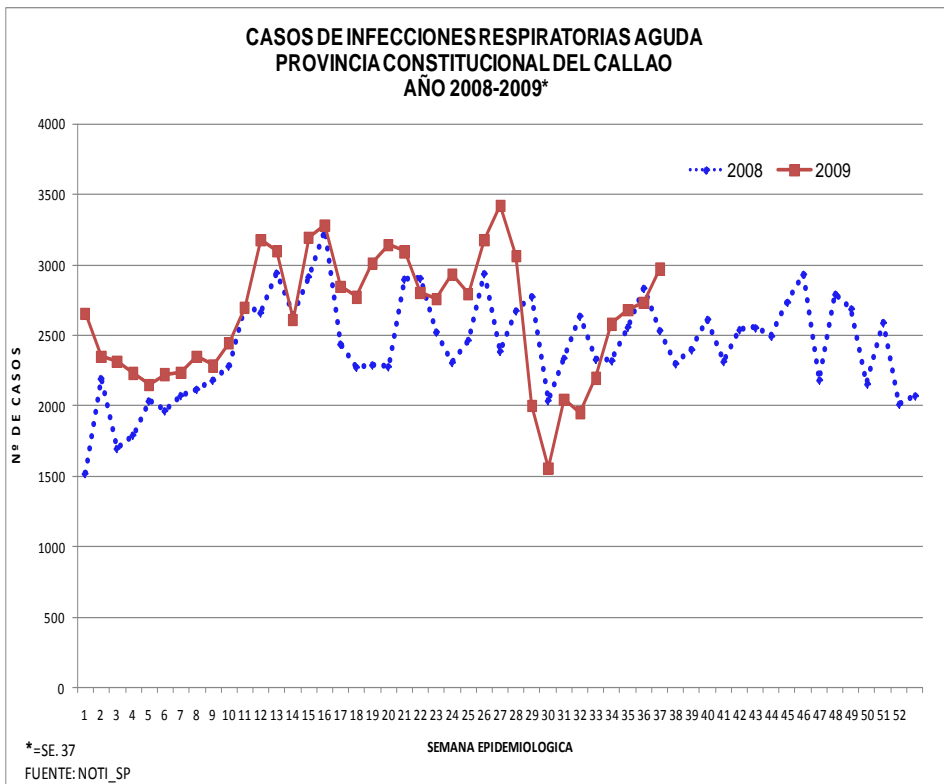


INDICADORES SEMANALES DE ENFERMEDADES DIARREICAS AGUDAS

ESTABLECIMIENTOS	EDA ACUOSA		EDA DISENTERICA		EDA AGUDA	
	SE 37	Hasta SE. 37	SE. 37	Hasta SE. 37	SE. 37	Hasta SE. 37
DIRECCION DE RED DE SALUD BONILLA - LA PUNTA	42	1752	1	20	43	1772
MICRORED 1	12	692	1	10	13	702
C.S. BASE MANUEL BONILLA - CABEZA DE MICRORED	5	255	1	7	6	262
C.S. ALBERTO BARTON	6	202	0	0	6	202
C.S. PUERTO NUEVO	0	24	0	3	0	27
C.S. LA PUNTA	1	93	0	0	1	93
C.S. SAN JUAN BOSCO	0	118	0	0	0	118
MICRORED 2	3	246	0	2	3	248
C.S. SANTA FE - CABEZA DE MICRORED	3	149	0	1	3	150
C.S. JOSE BOTERIN	0	28	0	0	0	28
C.S. CALLAO	0	69	0	1	0	70
MICRORED 3	12	303	0	5	12	308
C.S. JOSE OLAYA - CABEZA DE MICRORED	6	120	0	3	6	123
C.S. MIGUEL GRAU	3	59	0	0	3	59
C.S. SANTA ROSA	3	124	0	2	3	126
MICRORED 4	5	157	0	2	5	159
C.S. GAMBETTA ALTA (24 HRS.) - CABEZA MICRORED	0	45	0	1	0	46
RAMON CASTILLA	5	66	0	1	5	67
GAMBETTA BAJA	0	46	0	0	0	46
MICRORED 5	10	354	0	1	10	355
C.S. ACAPULCO (24 HRS.) - CABEZA DE MICRORED	4	262	0	0	4	262
C.S. JUAN PABLO II	5	74	0	0	5	74
C.S. EL AYLLU	1	17	0	0	1	17
CENTRO DE DESARROLLO JUVENIL CALLAO	0	1	0	1	0	2
DIRECCION DE RED DE SALUD BEPECA	66	2876	0	12	66	2888
MICRORED 1	3	694	0	0	3	694
C.S. FAUCETT CABEZA DE MICRORED	1	284	0	0	1	284
C.S. 200 MILLAS	1	229	0	0	1	229
C.S. PALMERAS DE OQUENDO	1	181	0	0	1	181
MICRORED 2	24	651	0	7	24	658
C.S. SESQUICENTENARIO - CABEZA DE MICRORED	9	199	0	1	9	200
C.S. PREVI	1	41	0	3	1	44
C.S. BOCANEGRA	8	209	0	0	8	209
C.S. EL ALAMO	6	202	0	3	6	205
MICRORED 3	6	405	0	0	6	405
C.S. AEROPUERTO - CABEZA DE MICRORED	3	130	0	0	3	130
C.S. PLAYA RIMAC	2	133	0	0	2	133
P.S. POLIGONO IV	1	142	0	0	1	142
MICRORED 4	33	1126	0	5	33	1131
C.S. BASE BELLAVISTA - CABEZA DE MICRORED	8	277	0	5	8	282
C.S. ALTAMAR	8	199	0	0	8	199
C.S. SEÑOR DE LOS MILAGROS	7	180	0	0	7	180
C.S. CARMEN DE LA LEGUA	5	300	0	0	5	300
C.S. LA PERLA	5	170	0	0	5	170
DIRECCION DE SALUD VENTANILLA	73	3396	3	59	76	3455
MICRORED 1	35	1308	0	29	35	1337
C.S. 3 DE FEBRERO (24 HRS.) - CABEZA DE MICRORED	15	422	0	1	15	423
CENTRO MATERNO INF. PACHACUTEC PERU KOREA	12	509	0	0	12	509
C.S. BAHIA BLANCA	4	226	0	19	4	245
C.S. CIUDAD PACHACUTEC	4	151	0	9	4	160
MICRORED 2	19	900	3	21	22	921
C.S. ANGAMOS - CABEZA DE MICRORED	6	238	0	3	6	241
C.S. HIJOS DE GRAU	10	257	0	6	10	263
P.S. DEFENSORES DE LA PATRIA	0	6	0	3	0	9
C.S. VENTANILLA ALTA	2	147	0	1	2	148
C.S. MI PERU	1	252	3	8	4	260
MICRORED 3	9	428	0	0	9	428
C.S. LUIS FELIPE DE LAS CASAS - CABEZA DE MICRORED	8	118	0	0	8	118
C.S. VILLA LOS REYES	0	63	0	0	0	63
C.S. STA. ROSA DE PACHACUTEC	1	247	0	0	1	247
MICRORED 4	10	760	0	9	10	769
C.S. BASE MARQUEZ (24 HRS.) - CABEZA DE MICRORED	8	496	0	7	8	503
C.S. VENTANILLA BAJA	1	120	0	2	1	122
C.S. VENTANILLA ESTE	1	144	0	0	1	144
HOSPITALES	216	12384	5	296	221	12680
HOSPITAL DANIEL ALCIDES CARRION	76	3703	2	111	78	3814
HOSPITAL SAN JOSE	113	6532	3	153	116	6685
HOSPITAL VENTANILLA*	27	2149	0	32	27	2181
INSTITUTO NACIONAL DE REHABILITACION	0	0	0	0	0	0
ESTABLECIMIENTOS de Essalud	560	22516	0	0	560	22516
ALBERTO SABOGAL SOLUGUREN	284	11642	0	0	284	11642
HERMANAS MARIA DON ROSE S.	59	2132	0	0	59	2132
POLICLINICO LUIS NEGREIROS VEGA	202	7858	0	0	202	7858
POLICLINICO DE BELLAVISTA	15	884	0	0	15	884
OTROS	40	1628	0	2	40	1630
AEREA INTERNACIONAL	5	146	0	1	5	147
CENTRO MEDICO NAVAL	14	773	0	1	14	774
DIRAVPOL PNP	0	0	0	0	0	0
POLICLINICO CALLAO PNP	5	254	0	0	5	254
POLICLINICO VIPOL PNP	7	200	0	0	7	200
POSTA NAVAL DE VENTANILLA	5	121	0	0	5	121
SANIDAD BASE AEREA FAP	3	71	0	0	3	71
CLINICA SAN JOSE	1	63	0	0	1	63
PROVINCIA	997	44552	9	389	1006	44941

Fuente: NOTI-SP

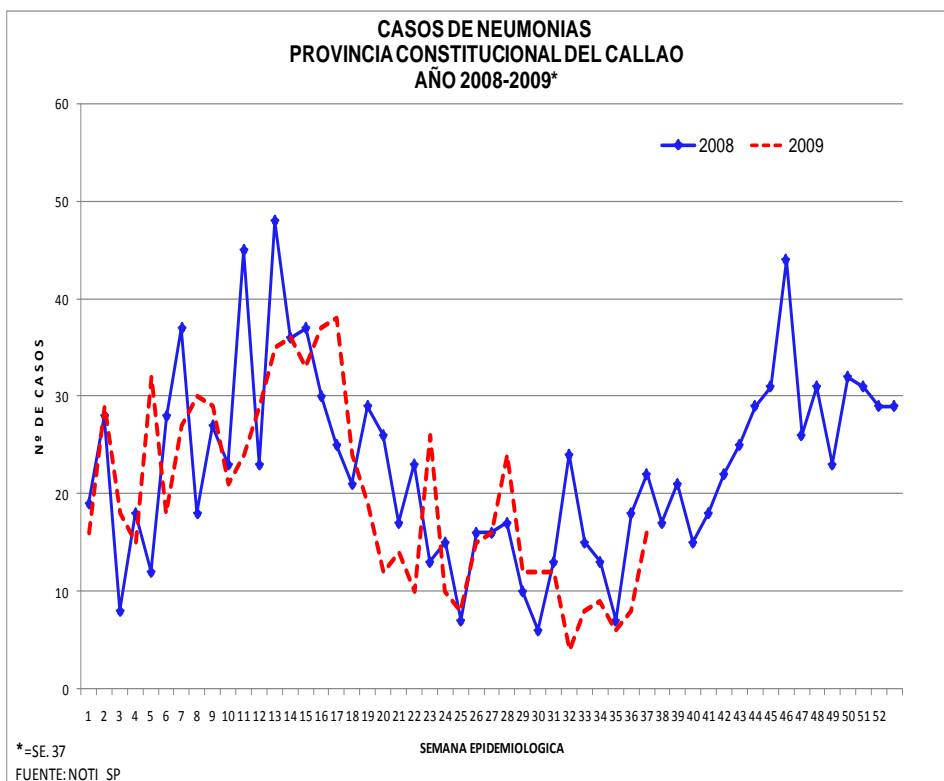
INFECCIONES RESPIRATORIAS AGUDAS



A la SE 37-09 se han notificado 97,922 casos de IRAs 10.92% de casos más en relación al mismo periodo del año anterior con un promedio semanal de 2647 casos (2009) y 2386 (2008)

Según lugar de atención a la SE 37-09: I Red se atendieron 16,086 (16.43%) pacientes con este daño, en la II Red se atendieron 15,670 (16%), III Red 20,888 (21.33%), Hospital Nacional Daniel A. Carrión 10,631 (10.86%), Hospital San José 10,400 (10.62%), Hospital de Ventanilla 2954 (3.02%), establecimientos de EsSalud 18,590 (18.98%), otras instituciones 2703 (2.76%).

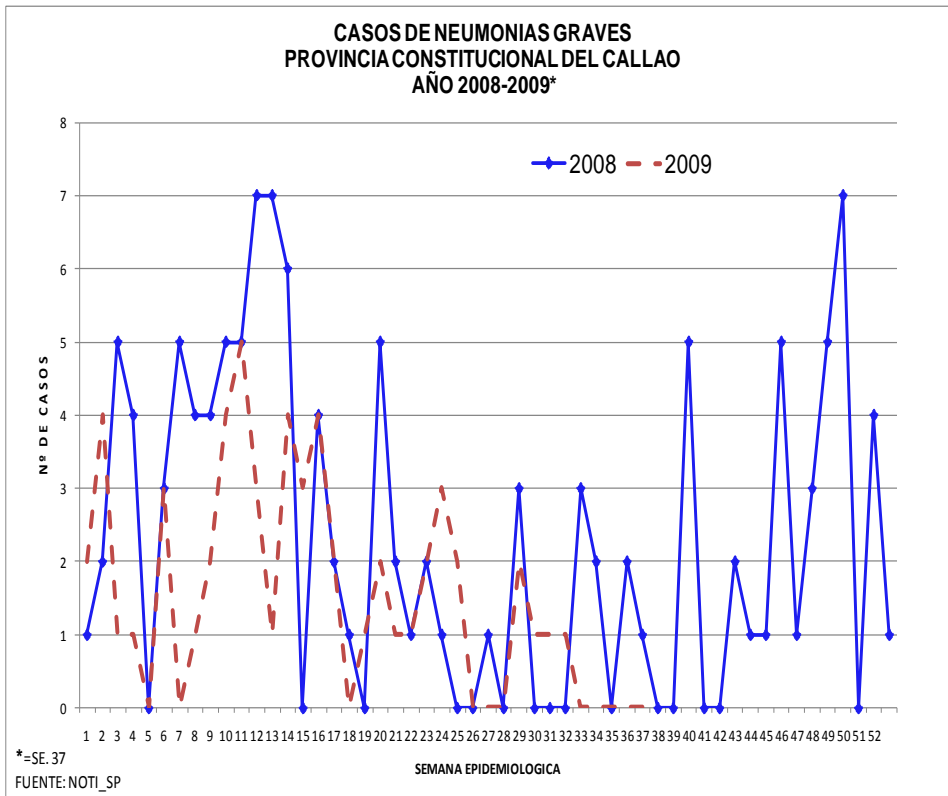
Según lugar de procedencia a la SE 37-09: 49,274 (50.32%) pacientes proceden del distrito del Callao, 12,455 (12.72%) de Bellavista, 3821 (3.90%) de Carmen de la Legua, 2930 (2.99%) de La Perla, 71 (0.07%) de La Punta, 25,666 (26.21%) de Ventanilla, y 3705 (3.78%) de Lima y otros.



A la SE 37-09: se han notificado 732 casos de Neumonía, 5.06% de casos menos en relación al mismo periodo del año anterior, con un promedio semanal de 20 (2009) y 21 (2008).

Según lugar de atención a la SE 37-09: I Red reportó 15 casos (2.05%), II Red reportó 8 casos (1.09%), III Red 3 (0.41%) casos, Hospital Nacional Daniel A. Carrón 341 (46.58%), Hospital San José 76 (10.38%), Hospital de Ventanilla 74 (10.11%), Establecimientos de EsSalud 208 (28.42%), Otros 7 (0.96%)

Según lugar de procedencia a la SE 37-09: 311 (42.49%) pacientes proceden del distrito del Callao, 231 (31.56%) de Bellavista, 19 (2.60%) de Carmen de la Legua, 18 (2.46%) de La Perla, 108 (14.89%) de Ventanilla, 44 (6.01%) de Lima y otros.

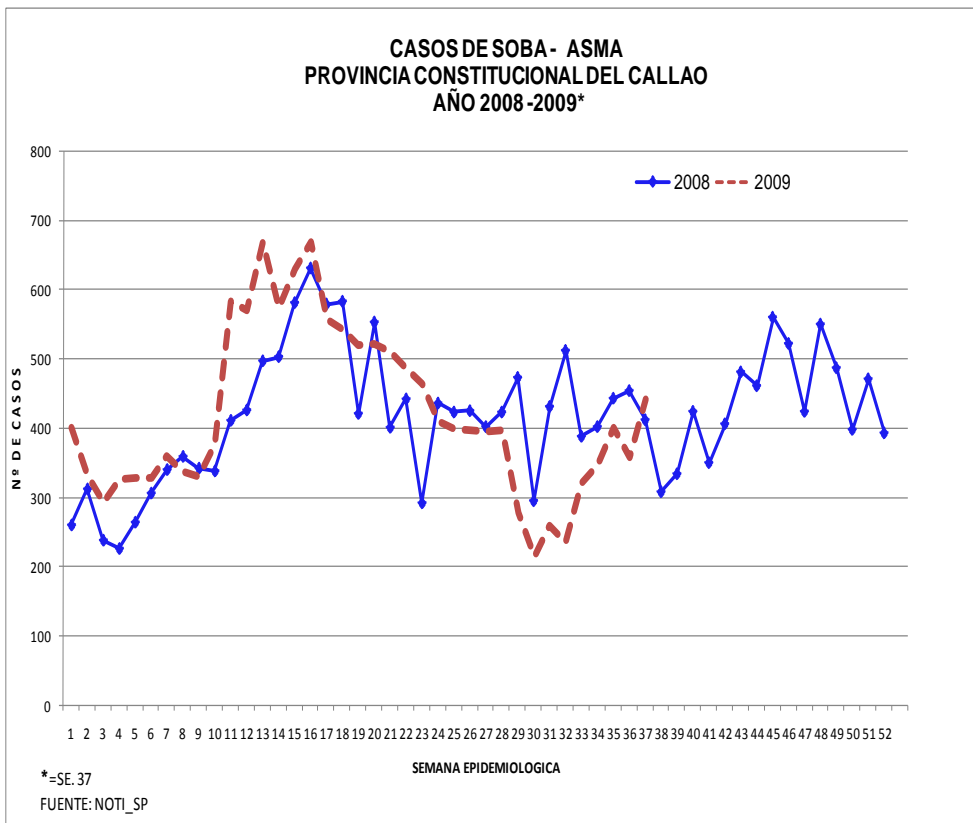


A la SE 37-09 se han notificado 57 casos de Neumonía Grave, 34.48% de casos menos en relación al mismo periodo al año anterior, con un promedio semanal de 2 casos (2008 - 2009)

Según lugar de atención a la SE 37-09: I y II Red no atendieron casos de este daño, III Red 3 (5.26%) atendido en el C.S. 3 de Febrero y C.S. Márquez, en el Hospital Nacional Daniel A. Carrión.

54 casos (94.74%); el resto de establecimientos no reportaron casos de Neumonía Grave.

Según lugar de procedencia a la SE 37-09: 32 casos (56.14%) proceden del distrito Callao, 5 casos (8.77%) del distrito Bellavista, 2 casos (3.51%) de Carmen de la Legua, 3 (5.26%) de La Perla, 9 casos (15.79 %) de Ventanilla, 6 casos (10.53%) en Lima y Otros ningún caso procedente del distrito de La Punta.



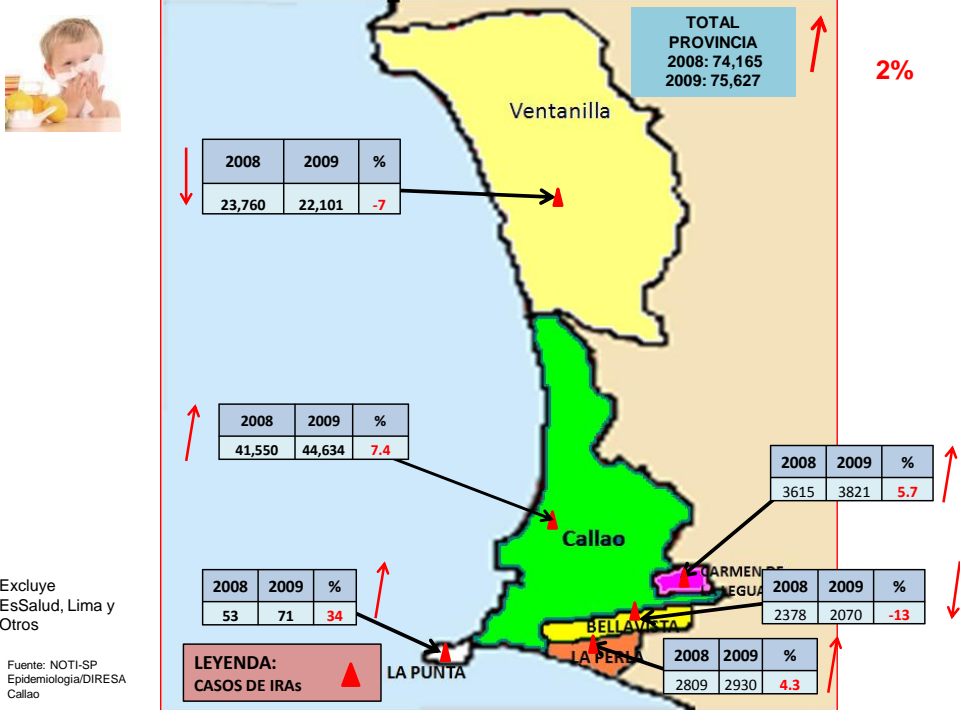
A la SE 37-09 se han notificado 15,546 casos de SOBA-Asma, 3.89% de casos más en relación al mismo periodo del año anterior con un promedio semanal de 420 casos (2009) y 404 (2008).

Según lugar de atención a la SE 37-09 en este daño fueron atendidos en la I Red 1110 (7.14%) en la II Red 1171 (7.53%) en la III Red 1818 (11.69%) en el Hospital Nacional Daniel A. Carrión, 4245 (27.31%) en el Hospital San José, 3892 (25.04%) en el Hospital de Ventanilla 1098 (7.06%), Establecimientos de EsSalud 1668 (10.73%), Otros 544 (3.50%)

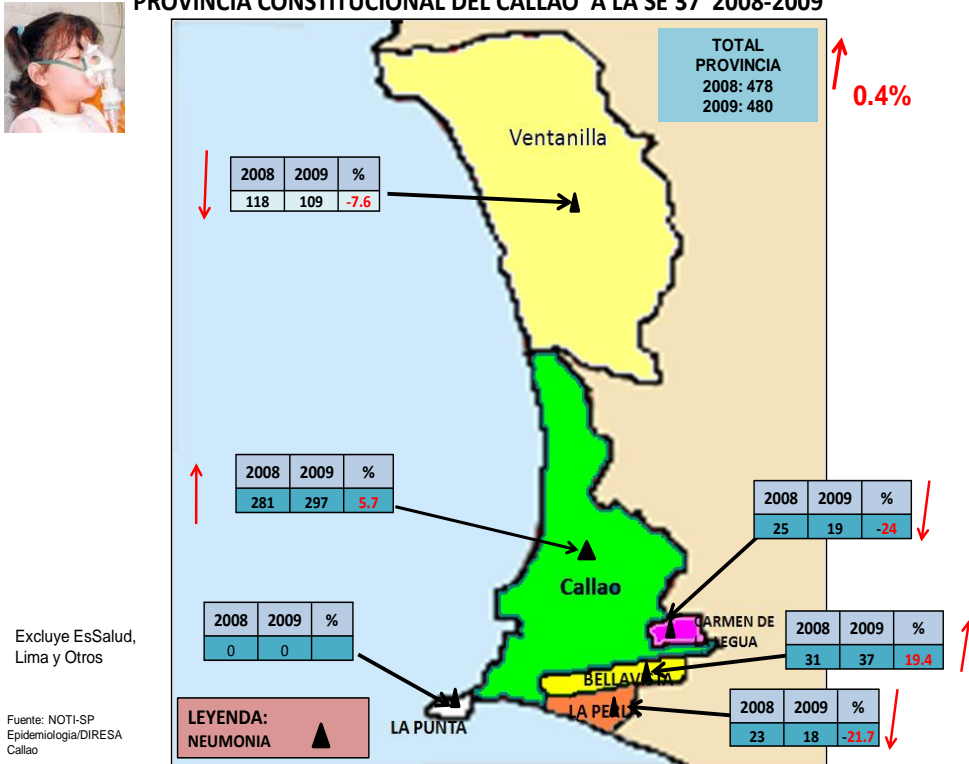
Según lugar de procedencia a la SE 37-09: 8639 (55.57%) de pacientes atendidos en la provincia proceden del distrito de Callao, 502 (3.23%) de Bellavista, 811 (5.22%) Carmen de la Legua, 348 (2.24%) de la Perla, 22 (0.14%) La Punta, 3968 (25.52%) de Ventanilla, 1256 (8.08%) de Lima y otros.

INFECCIONES RESPIRATORIAS POR DISTRITO DE PROCEDENCIA

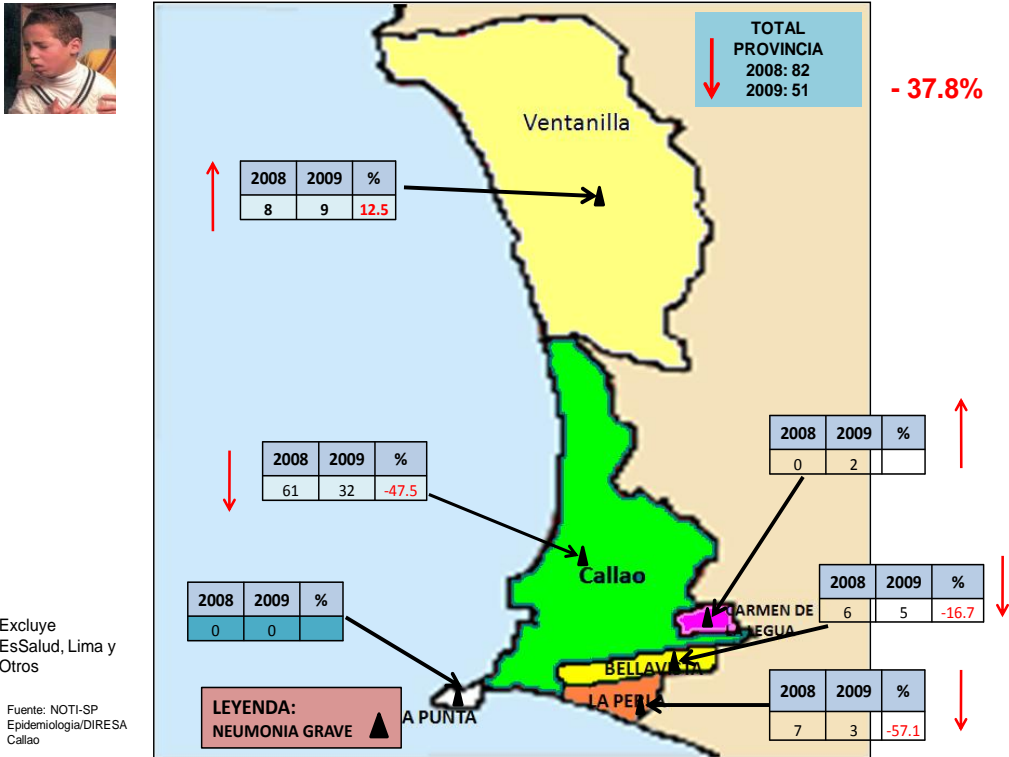
INFECCIONES RESPIRATORIAS AGUDAS EN NIÑOS < 5 AÑOS PROVINCIA CONSTITUCIONAL DEL CALLAO A LA S.E. 37 2008-2009



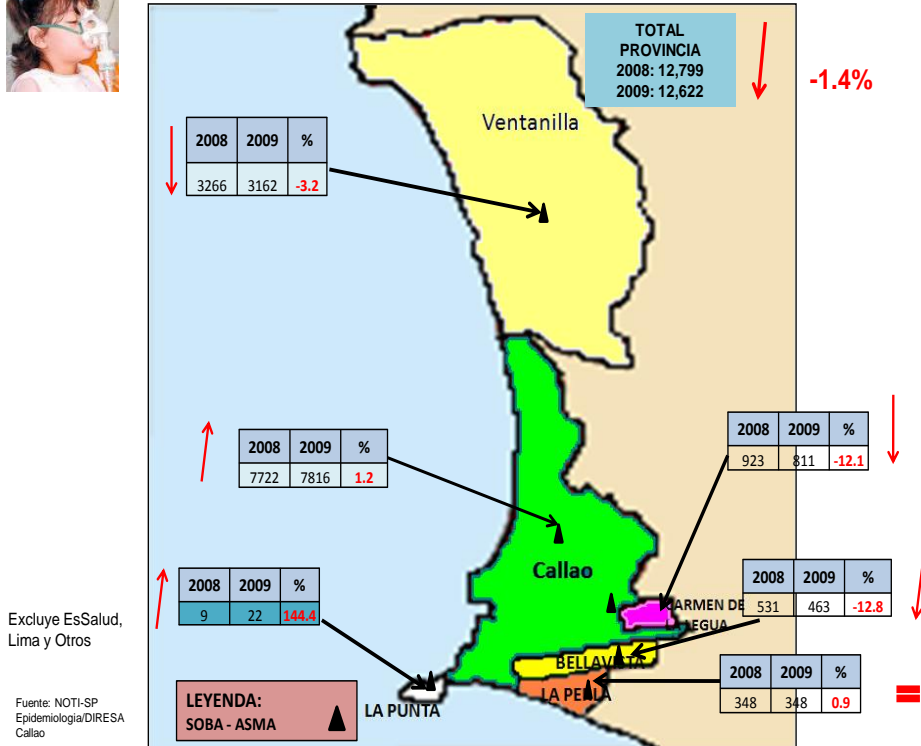
CASOS DE NEUMONIA EN NIÑOS < 5 AÑOS PROVINCIA CONSTITUCIONAL DEL CALLAO A LA SE 37 2008-2009



CASOS DE NEUMONIA GRAVE EN NIÑOS < 5 AÑOS
PROVINCIA CONSTITUCIONAL DEL CALLAO A LA SE 37 2008-2009



CASOS DE SOBA-ASMA EN NIÑOS < 5 AÑOS
PROVINCIA CONSTITUCIONAL DEL CALLAO A LA SE 37 2008-2009



INDICADORES SEMANALES DE ENFERMEDADES RESPIRATORIAS AGUDAS, SOBA-ASMA

ESTABLECIMIENTOS	IRA		NEUMONIA		NEUM. GRAVE		SOBA ASMA	
	SE. 36	Hasta SE. 36	SE.36	Hasta SE. 36	SE. 36	Hasta SE.36	SE. 36	Hasta SE. 36
DIRECCION DE RED DE SALUD BONILLA - LA PUNTA	477	15636	0	15	0	0	27	1070
MICRORED 1	87	3287	0	4	0	0	17	542
C.S. BASE MANUEL BONILLA - CABEZA DE MICRORED	52	1695	0	3	0	0	6	302
C.S. ALBERTO BARTON	10	356	0	1	0	0	4	59
C.S. PUERTO NUEVO	17	540	0	0	0	0	6	76
C.S. LA PUNTA	3	164	0	0	0	0	0	16
C.S. SAN JUAN BOSCO	5	532	0	0	0	0	1	89
MICRORED 2	115	3066	0	3	0	0	4	49
C.S. SANTA FE - CABEZA DE MICRORED	36	1284	0	0	0	0	0	17
C.S. JOSÉ BOTERIN	46	718	0	0	0	0	1	11
C.S. CALLAO	33	1064	0	3	0	0	3	21
MICRORED 3	67	2134	0	2	0	0	0	21
C.S. JOSÉ OLAYA - CABEZA DE MICRORED	39	1163	0	0	0	0	0	6
C.S. MIGUEL GRAU	7	310	0	0	0	0	0	2
C.S. SANTA ROSA	21	661	0	2	0	0	0	13
MICRORED 4	135	4845	0	5	0	0	6	237
C.S. GAMBETTA ALTA (24 HRS.) - CABEZA MICRORED	73	2731	0	3	0	0	0	35
RAMON CASTILLA	36	1308	0	2	0	0	5	188
GAMBETTA BAJA	26	806	0	0	0	0	1	14
MICRORED 5	73	2304	0	1	0	0	0	221
C.S. ACAPULCO (24 HRS.) - CABEZA DE MICRORED	57	1550	0	0	0	0	0	70
C.S. JUAN PABLO II	8	564	0	1	0	0	0	143
C.S. EL AYLLU	8	190	0	0	0	0	0	8
DIRECCION DE RED DE SALUD BEPECA	484	15183	1	8	0	0	58	1124
MICRORED 1	128	4122	0	1	0	0	26	346
C.S. FAUCETT CABEZA DE MICRORED	48	1485	0	1	0	0	20	197
C.S. 200 MILLAS	54	1701	0	0	0	0	6	119
C.S. PALMERAS DE OQUENDO	26	936	0	0	0	0	0	30
MICRORED 2	136	4112	0	0	0	0	12	229
C.S. SESQUICENTENARIO - CABEZA DE MICRORED	21	796	0	0	0	0	2	22
C.S. PREVI	19	985	0	0	0	0	6	141
C.S. BOCANEGRA	61	1442	0	0	0	0	1	48
C.S. EL ALAMO	35	889	0	0	0	0	3	18
MICRORED 3	60	2310	0	3	0	0	11	418
C.S. AEROPUERTO - CABEZA DE MICRORED	7	608	0	0	0	0	0	54
C.S. PLAYA RIMAC	20	513	0	0	0	0	1	104
P.S. POLIGONO IV	33	1189	0	3	0	0	10	260
MICRORED 4	160	4639	1	4	0	0	9	131
C.S. BASE BELLAVISTA - CABEZA DE MICRORED	14	917	0	3	0	0	2	30
C.S. ALTAMAR	35	1073	0	0	0	0	4	41
C.S. SEÑOR DE LOS MILAGROS	43	579	0	0	0	0	1	15
C.S. CARMEN DE LA LEGUA	28	1076	1	1	0	0	1	39
C.S. LA PERLA	40	994	0	0	0	0	1	6
DIRECCION DE RED DE SALUD VENTANILLA	528	20271	0	3	0	3	39	1778
MICRORED 1	136	6284	0	1	0	2	16	750
C.S. MATERNO INFANTIL PACHACUTEC PERU KOREA	56	2737	0	0	0	0	6	404
C.S. 3 DE FEBRERO (24 HRS.)	36	1843	0	1	0	2	1	54
C.S. BAHIA BLANCA	30	894	0	0	0	0	7	257
C.S. CIUDAD PACHACUTEC	14	810	0	0	0	0	2	35
MICRORED 2	156	6018	0	0	0	0	14	514
C.S. ANGAMOS - CABEZA DE MICRORED	24	1377	0	0	0	0	3	149
C.S. HIJOS DE GRAU	57	1118	0	0	0	0	2	52
P.S. DEFENSORES DE LA PATRIA	8	571	0	0	0	0	0	0
C.S. MI PERU	41	1800	0	0	0	0	8	284
C.S. VENTANILLA ALTA	26	1152	0	0	0	0	1	29
MICRORED 3	129	4414	0	0	0	0	9	309
C.S. LUIS FELIPE DE LAS CASAS - CABEZA DE MICRORED	45	1472	0	0	0	0	0	16
C.S. VILLA LOS REYES	29	1444	0	0	0	0	0	129
C.S. STA. ROSA DE PACHACUTEC	55	1498	0	0	0	0	9	164
MICRORED 4	107	3555	0	2	0	1	0	205
C.S. BASE MARQUEZ (24 HRS.) - CABEZA DE MICRORED	67	2684	0	2	0	1	0	129
C.S. VENTANILLA BAJA	9	252	0	0	0	0	0	39
C.S. VENTANILLA ESTE	31	619	0	0	0	0	0	37
HOSPITAL DANIEL ALCIDES CARRION	227	10343	3	332	0	54	79	4123
HOSPITAL SAN JOSE	228	10152	1	75	0	0	73	3802
HOSPITAL DE VENTANILLA*	85	2891	0	74	0	0	27	1060
ESTABLECIMIENTOS de Esalud	625	17852	2	202	0	0	40	1629
ALBERTO SABOGAL SOLUGUREN	246	8240	2	188	0	0	0	0
HERMANAS MARIA DON ROSE S.	164	3600	0	0	0	0	21	857
POLICLINICO LUIS NEGREIROS VEGA	147	4255	0	14	0	0	19	733
POLICLINICO BELLAVISTA	68	1757	0	0	0	0	0	39
OTROS	83	2620	1	7	0	0	14	519
AEREA INTERNACIONAL	0	13	0	0	0	0	0	0
CENTRO MEDICO NAVAL	69	2066	1	7	0	0	13	494
POLICLINICO CALLAO PNP	1	219	0	0	0	0	0	0
POLICLINICO VIPOL PNP	6	85	0	0	0	0	1	1
POSTA NAVAL DE VENTANILLA	7	187	0	0	0	0	0	0
CIINICA SAN JOSE	0	50	0	0	0	0	0	24
SANIDAD BASE AEREA FAP								
PROVINCIA	2737	94948	8	716	0	57	357	15105

Fuente: NOTI-SP

EPINOTICIAS

1. **VIGILANCIA EPIDEMIOLOGICA:** A la SE 37 -2009 se han notificado: 7 leptospirosis, 2 casos leishmaniasis cutánea, 15 casos de tos ferina, 42 casos de Dengue Clásico, 8 casos de Rubeola, 2 casos de Rubeola Congénita, 13 casos de Brucelosis, 15 Malaria Vivax, 37 casos de loxocelismo, 1 caso de Hepatitis B, 3 casos de Muerte materna directa y 1 indirecta.

2. **Sala Situacional:** Se recuerda a los Establecimientos de Salud que la Sala Situacional debe estar actualizada con los datos estadísticos de casos de Influenza A H1N1 de su jurisdicción y de todos los daños.

3. CAPACITACION:

La Influenza: es una enfermedad vírica aguda de las vías respiratorias, es altamente transmisible y tiene una gran importancia mundial, puesto que ha causado epidemias y pandemias por siglos.

- **En el Callao:** A la SE 37-09 se han confirmado 215 casos de Influenza A H1N1 que residen 108 en el distrito Callao, 30 en Bellavista, 30 La Perla, 14 Carmen de la Legua, 8 La Punta y 25 en Ventanilla.
- **En el Perú:** Al 22 de Setiembre se han confirmado 8104 casos de Influenza A H1N1 y 133 muertes
- **En el Mundo:** Al 22 de Setiembre los casos confirmados de la Nueva Influenza AH1N1: 296,351 Fallecidos: 3676. Los casos están ubicados en 133 países y 18 territorios dependientes según comunicado Oficial N° 97 -MINSA-Perú.

4. SOPORTE TECNICO:

TASAS: Frecuencia relativa con la que ocurren ciertos hechos en la población en un tiempo determinado. Se expresa por 100, 1000, 10000, etc.

Tasa de Indidencia: Es el cociente entre el número de casos nuevos y el número de sujetos en riesgo.

5. GESTION:

- En el marco de las celebraciones por la semana de la Epidemiología en la Región Callao, el día de ayer martes 22 de setiembre se realizó una ponencia en el auditorium del Hospital Nacional Daniel A. Carrion, donde se contó con la ponencia del Dr. Luis Suarez Ognio Director General de la Dirección General de Epidemiología del Ministerio de Salud quien desarrollo el tema actualidad Nacional de la Pandemia de Influenza A H1N1 en el Mundo y Perú. Dicho evento fue organizado por la Oficina de Epidemiología del Hospital Carrión y contó con la asistencia del equipo de Inteligencia Sanitaria del Hospital Sabogal de ESSalud Callao, del equipo de epidemiología de la DIRESA Callao, del Dr. Darío Concha (salubrista Nacional) y del Sub Director del Hospital Carrión el Dr. Alfredo Guerrero entre otros invitados
- El día 22 de Setiembre se realizó la reunión de Vigilancia Epidemiológica de Enfermedades No Transmisibles en el sala situacional de la Oficina de Epidemiología con los Hospitales y coordinadores de Vigilancia Epidemiológica de las redes, priorizando a la hipertensión arterial, diabetes mellitus, cáncer y accidentes de tránsito como problemas principales de enfermedades no transmisibles en la Región Callao.
- El 23 de Setiembre se celebrara el día de la Epidemiología en el Perú, en las instalaciones de la Fortaleza del Real Felipe del Callao, de 8am a 2pm. Se testimoniara un reconocimiento a la labor que realizan los responsables de epidemiología de las diferentes instituciones de Salud de la Región Callao, las cuales suman entre el antiguo MINSA, EsSalud y las fuerzas armadas y policiales 68 unidades de vigilancia epidemiológica, las cuales estuvieron y están trabajando arduamente en la lucha contra la Pandemia de Influenza A H1N1.

6. ACTUALIDAD MUNDIAL

ADOLESCENTES DE COLEGIOS ESTATALES SE BENEFICIARÁN CON JORNADA PREVENTIVA DEL EMBARAZO PRECOZ

De los 7,500 embarazos atendidos cada año en el Hospital Nacional Docente Madre Niño "San Bartolomé", cerca de 1,500, es decir el 20%, corresponde a adolescentes, reveló el Jefe del Servicio de Ginecología Adolescente del citado nosocomio, Dr. Jorge Gutarra Canchucaya, tras destacar que la "Primera Jornada de Prevención de Embarazos en Adolescentes", que realizará su entidad el viernes 25 de setiembre, contribuirá a prevenir la aparición de nuevos casos. "Las demanda de embarazos de adolescentes atendidos cada año alcanza el 20%, y teniendo en cuenta que el ENDES 2004-2006 revela que a nivel nacional el 12.7% de adolescentes que provienen de los distritos más populosos y pobres de nuestro país se embarazan, hemos programado una actividad preventiva educativa con más de 50 jovencitas entre 12 y 19 años, provenientes de centros educativos estatales", destacó el especialista. Gutarra Canchucaya explicó que las adolescentes que se beneficiarán con esta jornada de prevención de embarazos adolescentes han sido previamente evaluadas e identificadas como población en riesgo. "Un equipo de psicólogos ha evaluado a un gran número de adolescentes de diversos centros educativos estatales, y se han seleccionado a las que presentan mayores comportamientos de riesgo para el inicio precoz de la actividad sexual", citó. El médico dijo que con esta actividad el nosocomio pretende ir más allá que la mera atención de madres adolescentes, por medio de la sensibilización sobre la importancia de respetar cada etapa de vida. "Se contará con los testimonios de un grupo de madres adolescentes, quienes de forma voluntaria relatarán sus experiencias sobre cómo su vida cambió con un embarazo no planificado", señaló. Asimismo, el

funcionario comentó que se han programado charlas sobre los peligros del inicio precoz de las relaciones sexuales, la necesidad de conocer el adecuado uso de los métodos de planificación sexual, la prevención del VIH/Sida y las Infecciones de Transmisión Sexual (ITS), entre otras enfermedades transmisibles. El embarazo adolescente afecta a todos los estratos sociales, pero la tasa es más alta en países en desarrollo, debido a la falta de educación sexual y al desconocimiento de los métodos de control de la natalidad, por lo que de mejorarse las condiciones, el problema podría disminuir.

Fuente: MINSA

CONCLUSIONES FINALES:

1. Hasta la SE 37-09 en el Perú hay 8104 casos confirmados de Influenza A H1N1 y 133 muertes. La Red Nacional de Epidemiología hace el seguimiento de casos en las diferentes localidades a través de sus pares en las DIRESA/DISA.
2. Hasta la SE 37-2009 en el Callao hay 215 casos confirmados de Influenza AH1N1 el último caso fue confirmado el 04 de Setiembre y 17 defunciones (10 procedían del Callao y 7 de otros lugares de Lima).
3. Los casos de Infecciones respiratorias agudas tuvieron un incremento de 10.92% en relación a la misma SE del año anterior.
4. Los casos de síndromes de obstrucción bronquial se han incrementado en 3.89% de casos a diferencia del año anterior.
5. Las Neumonías No Graves a diferencia de la SE del año anterior han disminuido en 5.06%. Asimismo las Neumonías Graves han tenido una disminución de 34.48%.
6. Las enfermedades diarreicas acuosas han sufrido un incremento de 46.53% a diferencia de la misma SE del año anterior (2008). Asimismo las EDAs Disentéricas también han tenido un incremento de 26.75% a diferencia del año anterior.

RECOMENDACIONES:

1. Continuar educando a la población en relación a las enfermedades respiratorias sobre todo por el clima, los cambios de estación son contraproducentes.
2. Continuar realizando actividades preventivas promocionales, no bajando la guardia siempre vigilante, si bien es cierto los casos de Influenza A H1N1 han disminuido a nivel nacional y en la Provincia Constitucional del Callao, seguimos haciendo la vigilancia ante cualquier imprevisto.
3. Practicar estilo de vidas saludables nutrición adecuada, ejercicios para evitar enfermedades como la diabetes, hipertensión, cáncer.