


**GERENCIA REGIONAL DE SALUD  
DIRECCION REGIONAL DE SALUD DEL CALLAO  
OFICINA DE EPIDEMIOLOGIA**
**SEMANA EPIDEMIOLOGICA (SE) Nº 43 DEL 25/10 AL 31/10/2009**

**El Virus del Papiloma Humano y el Cáncer de Cuello Uterino**

Los virus del papiloma humano (VPH o HPV del inglés human papillomavirus) constituyen un grupo diverso de virus ADN que infectan la piel y las membranas mucosas de los seres humanos habiéndose identificado más de 100 diferentes tipos. La relación entre la infección persisten por VPH genital y el cáncer de cuello uterino fue demostrada por primera vez en 1980 por el virólogo alemán Harold zur Hausen, Premio Nobel de Medicina 2008.

Las infecciones causadas por VPH 16 y 18 y otros tipos genómicamente similares, ocurren en la unión escamo-columnar del cuello uterino. La infección genital por VPH es común, estudios realizados en USA que el 25% de mujeres entre 14 y 19 años son positivas y 45% de mujeres entre 20 y 24 años. El riesgo de infección para una mujer es alto en el año que sigue a su debut sexual; 30% fueron positivas después de tener la primera pareja subiendo hasta 50% después del tercer año. Se encuentran hallazgos similares en mujeres que pospusieron su inicio sexual hasta los 18 años. El factor más importante es el número de parejas previas que ha tenido la pareja. El riesgo decrece pero no desaparece en mujeres mayores encontrándose 25% positivas en mujeres entre 40 y 49 años y 20% en mujeres entre 50 y 59 años.

Se estima que más del 80% de las mujeres van a tener una infección por VPH cuando cumplan 50 años. Sin embargo la enfermedad cervical invasiva es rara en mujeres jóvenes y la prevalencia de VPH en mujeres mayores tampoco se correlaciona con la incidencia más alta de patología cervical. Es la persistencia (más de doce meses de infección) que lleva al desarrollo de lesiones pre cancerosas y eventualmente cáncer.

El VPH está involucrado en 99.7% de los casos de cáncer de cuello uterino del mundo y la magnitud de asociación entre ellos es mayor que la que existe entre el tabaquismo y el cáncer de pulmón. El VPH es necesario pero no es causa suficiente para desarrollar cáncer; existen estudios epidemiológicos que muestran otros factores importantes como tabaquismo, paridad, edad, coinfección con otras enfermedades de transmisión sexual, inmunosupresión, uso prolongado de anticonceptivos y otros factores del huésped.

La infección por VPH es de transmisión sexual; se requiere conocer el comportamiento sexual de la población para su vigilancia epidemiológica y el desarrollo de medidas preventivas. En la prevención para la infección por VPH debe considerarse el uso de condón, abstinencia de toda actividad sexual incluyendo el contacto genital y mantener una relación monógama con una pareja no infectada; y despistaje del cáncer de cuello uterino a través del Papanicolaou, recomendándose a partir de tres años de iniciada la actividad sexual o desde los 21 años.

Las vacunas cuadrivalente y bivalente contra el VPH son el mayor avance contra el cáncer de cuello uterino recomendándose su uso en mujeres de 9 a 26 años de edad. Sin embargo no reemplazan la necesidad de otras estrategias preventivas como el despistaje citológico.

Dra. María del Carmen Calle Dávila  
Coordinadora Estrategia Sanitaria de  
Prevención y Control de Enfermedades No Transmisibles  
DIRESA Callao

**DIRECCION REGIONAL DE SALUD DEL CALLAO**

**Dr. José Carlos Del Carmen Sara**  
Gerente Regional de Salud del Callao  
**Dr. Oscar Miranda Valencia**  
Director Regional de Salud del Callao

**Dr. Jaime Chávez Herrera**  
Director de Epidemiología

**Dra. Gaby González Espinoza.**  
Encargada del Boletín

**Comité Técnico**

**Dr. René Leiva Rosado**  
Jefe - Unidad de Notificación y  
Vigilancia Epidemiológica

**Lic. Julia Alvarado Pereda.**  
Jefa - Unidad de ASIS y Capacitación

**Lic. Milena Calderón Bedoya**  
Resp. Vig. Enfermedades Transmisibles

Manuela Solano Solano  
Oswaldo Gonzales Garcés

**Apoyo Estadística e Informática**

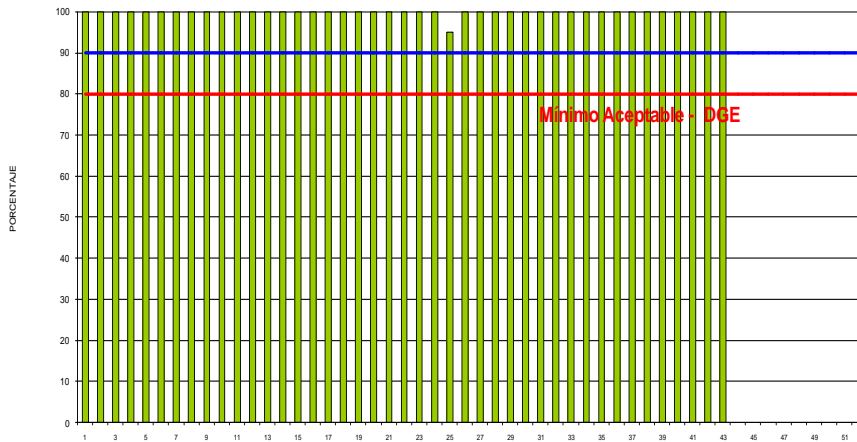
Marlene Cuba Navincopa.  
**Secretaria**

# INDICE

- 1.- Editorial Epidemiológico
- 2.- Índice - Monitoreo de Vigilancia Epidemiológica
- 3.- Enfermedades Transmisibles: Síndrome Gripal y Otros Virus Respiratorios
- 4.- Situación de la Influenza A H1N1 en el mundo, el Perú y el Callao.
- 5.- Situación de la Influenza A H1N1 en el mundo, el Perú y el Callao.
- 8.- Enfermedades Diarreicas
- 9.- Indicadores de EDA
- 10.- Enfermedades Respiratorias Aguda
- 11.- Indicadores de Infecciones Respiratorias Agudas
- 12.- Enfermedades No Transmisibles.
- 13.- Epinoticias: Vigilancia, soporte técnico, actualidad mundial.
- 14.- Conclusiones y Recomendaciones Finales.

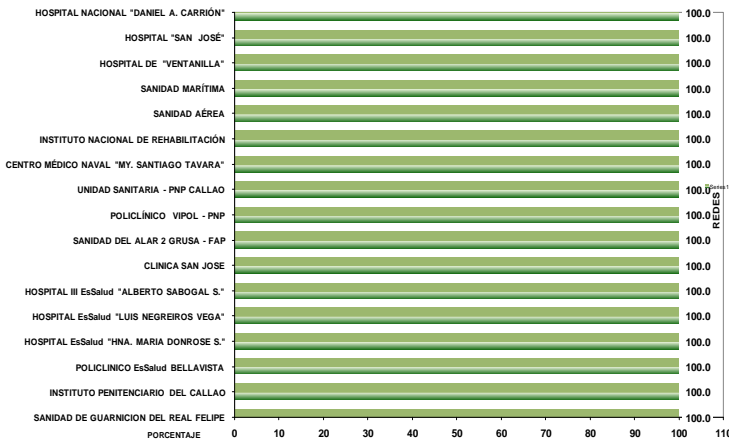
## MONITOREO DE VIGILANCIA EPIDEMIOLOGICA

### Oportunidad de la Notificación Semanal a la Oficina de Epidemiología DIRESA Callao - a la SE. 43 -2009

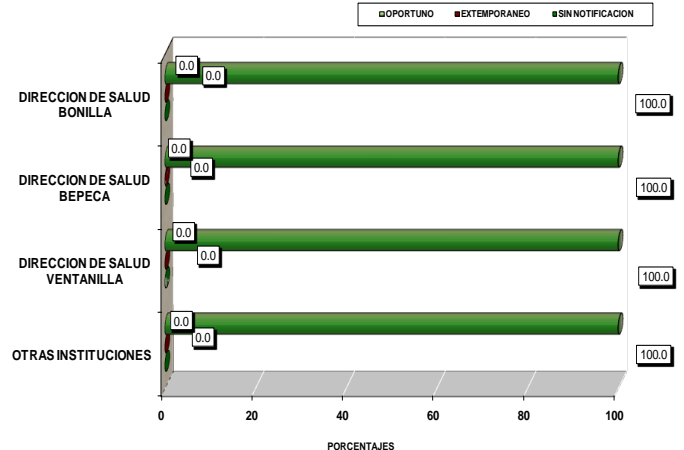


En la evaluación de la notificación semanal de la DGE el puntaje obtenido en la Semana Epidemiológica N° 43 del 2009 por la DIRESA Callao es 100%.

**COBERTURA ACUMULADA DE NOTIFICACION OPORTUNA  
RED DE VIGILANCIA EPIDEMIOLOGICA - CALLAO  
S.E. 43° - 2009**

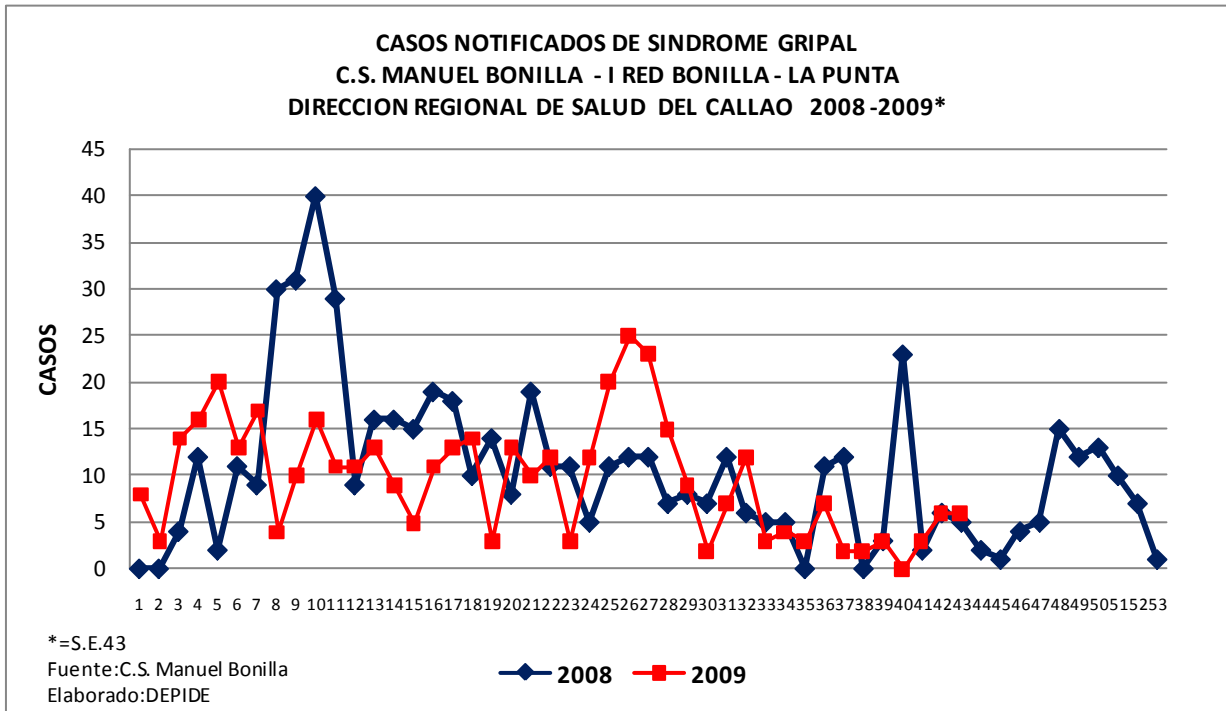


**COBERTURA ACUMULADA DE NOTIFICACION OPORTUNA  
POR REDES DIRESA CALLAO  
S.E. 43° - 2009**



# ENFERMEDADES TRANSMISIBLES

## VIGILANCIA DE SINDROME GRIPAL U OTROS VIRUS RESPIRATORIOS



El C.S. Manuel Bonilla es desde hace varios años, el establecimiento centinela del Callao para la vigilancia del síndrome gripal y otros virus respiratorios. Se presenta en la gráfica la información de los 2 últimos años donde se evidencia una curva irregular con un mayor número de casos notificados en el caso del año 2008, durante el primer semestre. En el año 2009 la curva de casos está por debajo del 2008 con tendencia a la disminución de casos a partir de la semana N° 31. A la SE 43 -2009, el Centro de Salud Manuel Bonilla tiene un acumulado de 413 casos de Síndrome Gripal notificados. En la SE. 43-09 se ha reportado 6 casos de síndrome gripal

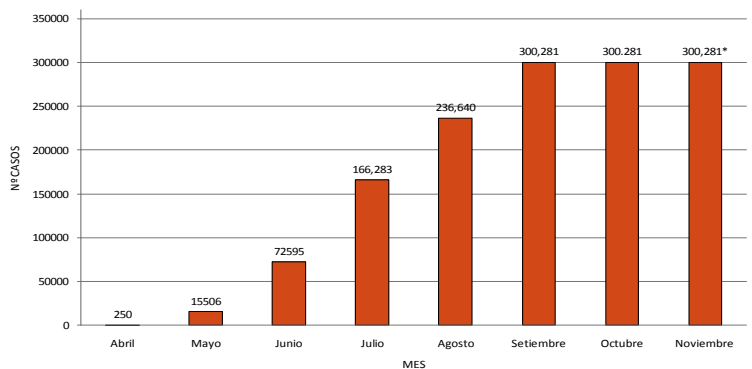
## SITUACION DE LA INFLUENZA A H1N1

### INFLUENZA A H1N1 EN EL MUNDO

**CASOS Y FALLECIDOS CON INFLUENZA A H1N1  
AL 03 DE NOVIEMBRE DEL 2009**

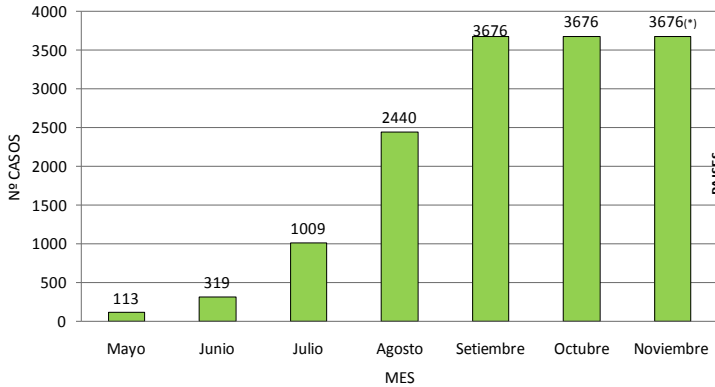
	CONFIRMADOS	DEFUNCIONES
<b>EN EL MUNDO</b>	300,281	3,738
<b>EN EL PERU</b>	8,801	180
<b>EN EL CALLAO</b>	218	17 (10 procedían del Callao)

**CASOS ACUMULADOS DE INFLUENZA A H1N1 EN EL MUNDO POR MES  
DEL 24 DE ABRIL AL 03 DE NOVIEMBRE 2009**



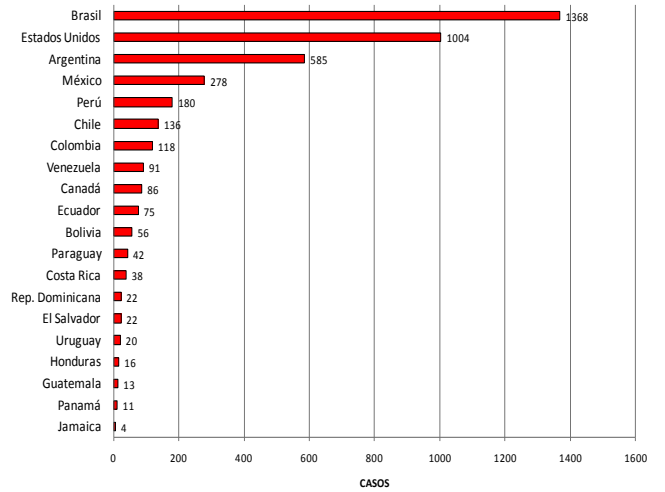
\*=Fuente: MINSA (Comunicado N° 99 - MINSA del 28 de Setiembre del 2009)  
Elaborado: Oficina de Epidemiología/DIRESA-Callao

**CASOS ACUMULADOS DE FALLECIDOS POR INFLUENZA A H1N1 EN EL MUNDO DEL 24 DE ABRIL AL 03 DE NOVIEMBRE 2009**



\*=Fuente: Comunicado N° 99 - MINSa (al 28 de setiembre del 2009)  
Elaborado: Oficina de Epidemiología/DIRESA Callao

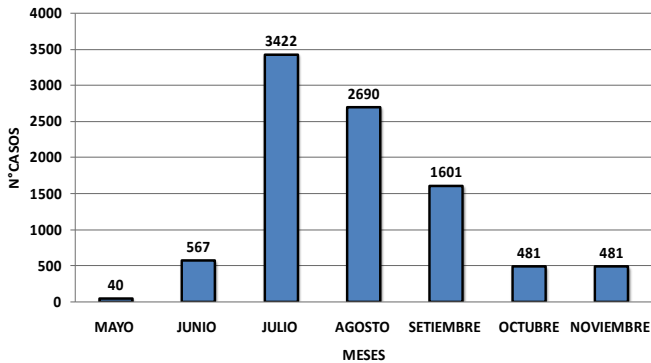
**FALLECIDOS POR INFLUENZA A H1N1 EN PAISES DE CONTINENTE AMERICANO AL 03 DE NOVIEMBRE 2009**



Fuente: OPS  
Elaborado: Oficina de Epidemiología/DIRESA Callao

**INFLUENZA A H1N1 EN EL PERU**

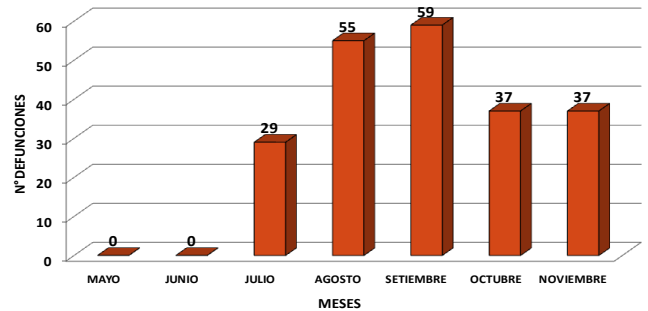
**CASOS NUEVOS DE INFLUENZA A H1N1 EN EL PERU POR MES MAYO - NOVIEMBRE \* 2009**



TOTAL: 8801 CASOS

\*=Al 03 DE NOVIEMBRE 2009  
Fuente: Comunicado - MINSa / DGE  
Elaborado: Oficina de Epidemiología / DIRESA Callao

**CASOS NUEVOS DE DEFUNCIONES POR INFLUENZA A H1N1 EN EL PERU POR MES MAYO- NOVIEMBRE \* 2009**



TOTAL: 180 DEFUNCIONES

\*=Al 03 DE NOVIEMBRE 2009  
Fuente: Comunicado - MINSa / DGE  
Elaborado: Oficina de Epidemiología / DIRESA Callao

**DISTRIBUCION DE LOS CASOS CONFIRMADOS DE INFLUENZA A H1N1 EN EL PERU POR DEPARTAMENTOS ACUMULADO DEL 24 DE ABRIL AL 03 DE NOVIEMBRE 2009**

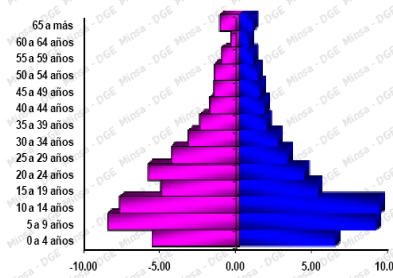
Total 8801 casos  
180 Muertes



DPTO.	CASOS	MUERTES
LIMA	3138	47
AREQUIPA	1019	14
CUZCO	471	11
LA LIBERTAD	598	4
JUNIN	461	5
LAMBAYEQUE	536	7
PIURA	452	2
ANCASH	395	10
CAJAMARCA	168	3
PUNO	201	9
AYACUCHO	218	1
HUANUCO	57	2
HUANCAVELICA	96	4
MADRE DE DIOS	47	0
APURIMAC	237	0
ICA	35	1
TUMBES	65	0
MOGUEGUA	45	4
TAONA	101	2
AMAZONAS	35	0
UCAYALI	32	0
PASCO	24	0
LORETO	62	0
SAN MARTIN	102	0
TOTAL	8801	180

Fuente: DGE  
Elaborado: Oficina de Epidemiología DIRESA Callao

**Casos confirmados de influenza A (H1N1) según sexo Perú 2009**



Grupo de edad	Casos	%	% acumulado
0 a 4 años	1055	11.99	11.99
5 a 9 años	1551	17.62	29.61
10 a 14 años	1502	17.07	46.68
15 a 19 años	904	10.27	56.95
20 a 24 años	905	10.28	67.23
25 a 29 años	673	7.65	74.88
30 a 34 años	516	5.89	80.76
35 a 39 años	384	4.36	85.13
40 a 44 años	316	3.59	88.72
45 a 49 años	271	3.08	91.80
50 a 54 años	252	2.86	94.66
55 a 59 años	179	2.03	96.69
60 a 64 años	104	1.18	97.88
65 a más	187	2.12	100.00
Total	8801	100.00	

La edad promedio de los casos confirmados reportados es 21 años con un rango que varía entre 0 a 98 años.

Fuente: RENACE - DGE-INS - NMRCD

El 52% corresponden a las personas de sexo femenino

Callao - Teléfono 465-0048 - FAX 465-5279

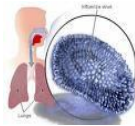
Oficina de Epidemiología: [epicalla@dge.gob.pe](mailto:epicalla@dge.gob.pe); [epicalla@hotmail.com.pe](mailto:epicalla@hotmail.com.pe)

# INFLUENZA A H1N1 EN EL CALLAO

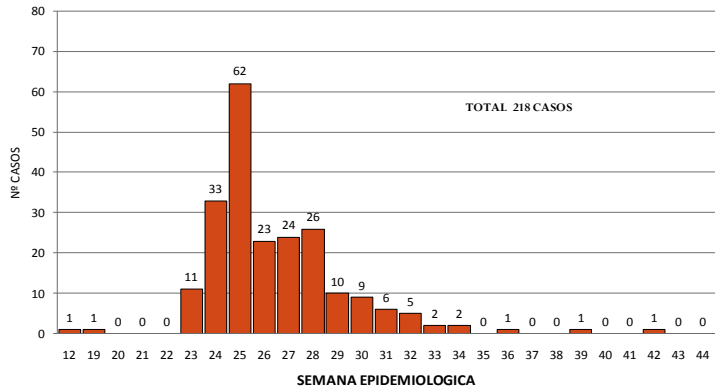
**CASOS NOTIFICADOS SOBRE INFLUENZA A H1N1  
AL 03 DE NOVIEMBRE DEL 2009**

	NOTIFICADOS	CONFIRMADOS CALLAO	CONFIRMADOS LIMA Y OTROS	ALTA CALLAO	DEFUNCION	DESCARTADOS
<b>DIRESA Callao</b>	792	218	136	206 (94,93%)	17 (10 del Callao y 7 de Lima y Otros lugares)	396

Fuente: INS, NAMRID  
Elaborado: Oficina de Epidemiología DIRESA Callao

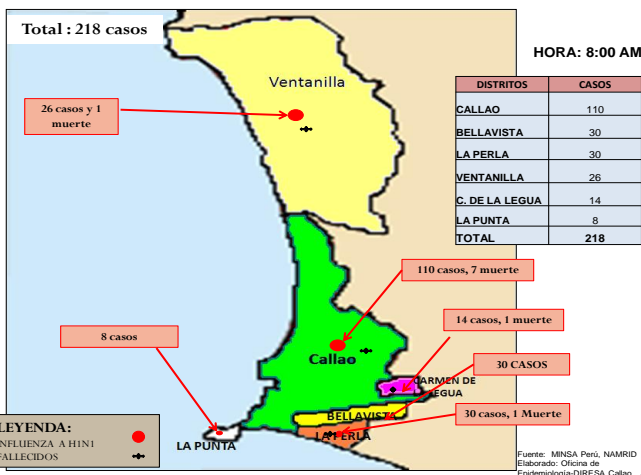


**CASOS CONFIRMADOS DE INFLUENZA A H1N1 SEGUN INICIO DE SINTOMAS POR S.E.  
PROVINCIA CONSTITUCIONAL DEL CALLAO  
DEL 24 DE ABRIL AL 03 DE NOVIEMBRE 2009**



Elaborado Of. de Epidemiología/DIRESA Callao

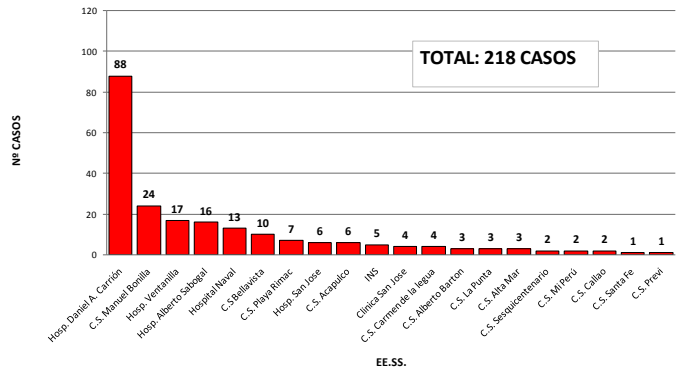
**DISTRIBUCION DE CASOS CONFIRMADOS DE INFLUENZA A H1N1 EN LA  
PROVINCIA CONSTITUCIONAL DEL CALLAO AL 03 DE NOVIEMBRE 2009**



HORA: 8:00 AM

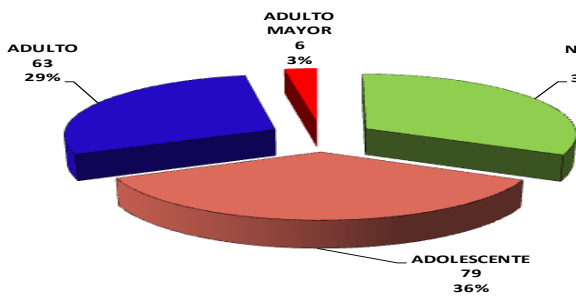
Fuente: MNSA Perú, NAMRID  
Elaborado: Oficina de Epidemiología/DIRESA Callao

**CASOS CONFIRMADOS DE INFLUENZA A H1N1 SEGUN ESTABLECIMIENTO QUE  
NOTIFICO PROVINCIA CONSTITUCIONAL DEL CALLAO  
AL 03 DE NOVIEMBRE DEL 2009**



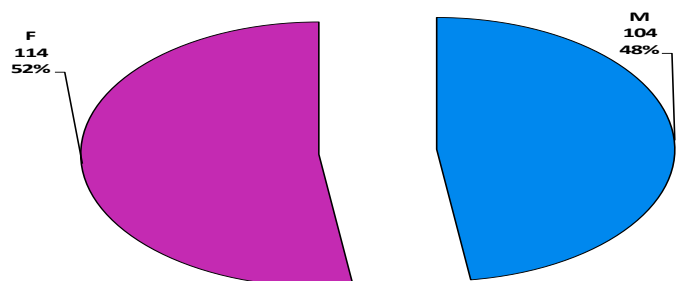
Elaborado: Of. Epidemiología/DIRESA Callao

**CASOS CONFIRMADOS DE INFLUENZA A H1N1  
SEGUN ETAPA DE VIDA  
PROVINCIA CONSTITUCIONAL DEL CALLAO  
AL 03 DE NOVIEMBRE 2009**



TOTAL: 218 CASOS

**CASOS CONFIRMADOS DE INFLUENZA A H1N1 POR SEXO  
PROVINCIA CONSTITUCIONAL DEL CALLAO  
AL 03 DE NOVIEMBRE 2009**



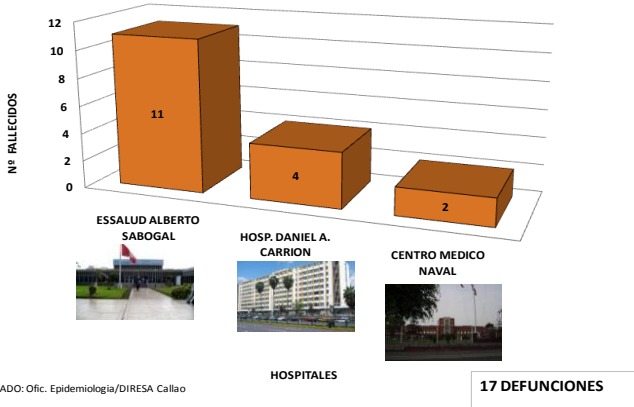
TOTAL: 218 CASOS

Elaborado: Of. Epidemiología/DIRESA Callao

Fuente: INS, NAMRID  
Elaborado: Of. de Epidemiología/DIRESA Callao

**Resumen**

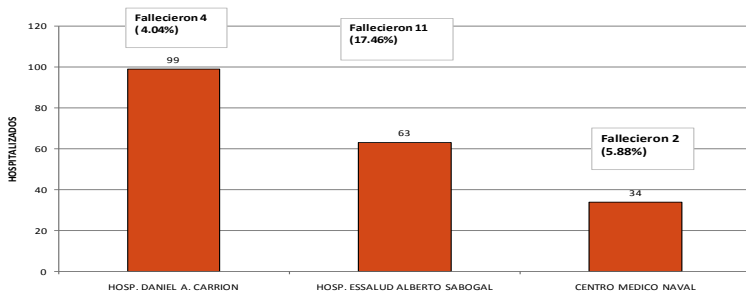
**DEFUNCIONES POR INFLUENZA AH1N1 OCURRIDOS EN HOSPITALES DE LA PROVINCIA CONSTITUCIONAL DEL CALLAO AL 03 DE NOVIEMBRE DEL 2009**



ELABORADO: Ofic. Epidemiología/DIRESA Callao

- Al 03 de Noviembre en el mundo hay 300,281 casos positivos de Influenza A H1N1 con 3738 muertes en 133 países.
- En el Perú hay 8801 casos confirmados con 180 muertes.
- En el Callao al 03 de Noviembre hay 218 casos confirmados notificados de Influenza A H1N1.
- Del total de casos en el Callao, 124 son estudiantes (56.88%) incluyendo estudiantes con estudio superior.
- Se presentaron 17 defunciones a la fecha, 10 procedentes de la Provincia Constitucional del Callao y 7 procedentes de Lima y otros lugares.

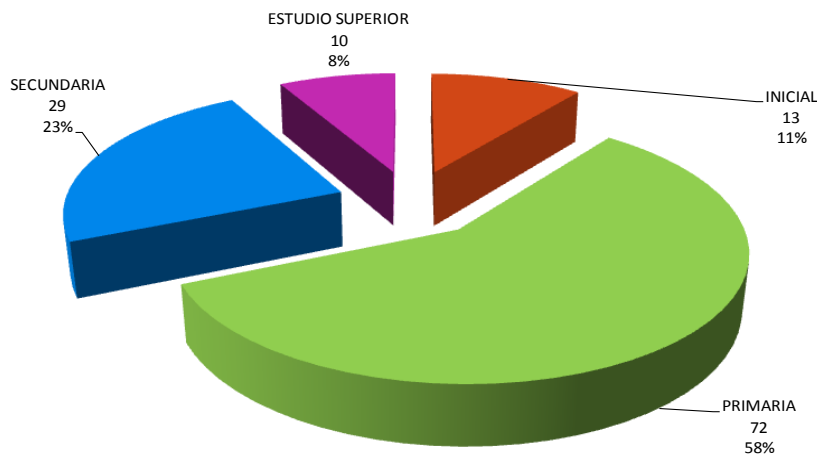
**HOSPITALIZADOS POR IRAG SEGÚN HOSPITALES DEL CALLAO ACUMULADO MAYO - NOVIEMBRE 2009\***



\* AL 02 DE NOVIEMBRE DEL 2009  
Elaborado: Ofic. de Epidemiología/DIRESA CALLAO

- **Procedencia de las defunciones:** A la fecha han fallecido 17 casos confirmados de INFLUENZA A H1N1 en hospitales del Callao: Hospital Nacional Daniel A. Carrión: 04 (1 vivía en Yauri, 2 en Callao y 1 en Ventanilla, Centro Médico Naval (1 vivía en Los olivos y 1 en La Perla), EsSalud Alberto Sabogal 11 (1 vivía en Carmen de la Legua, 05 en el Distrito del Callao, 2 en Comas, 1 en Independencia, 1 en San Martín y 1 en Puente Piedra).
- A la fecha son 49 colegios del Callao con 79 alumnos y 13 colegios de Lima con 29 alumnos chalcacos.

**CASOS CONFIRMADOS DE INFLUENZA A H1N1 POR GRADO DE ESTUDIO PROVINCIA CONSTITUCIONAL DEL CALLAO AL 03 DE NOVIEMBRE 2009**



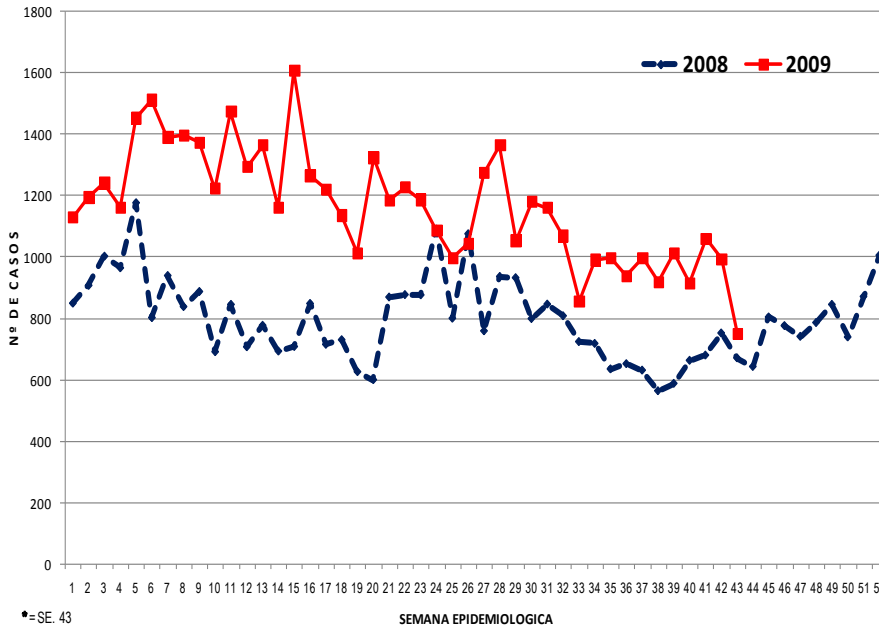
Elaborado: Of. Epidemiología/DIRESA Callao

**TOTAL: 124 CASOS**



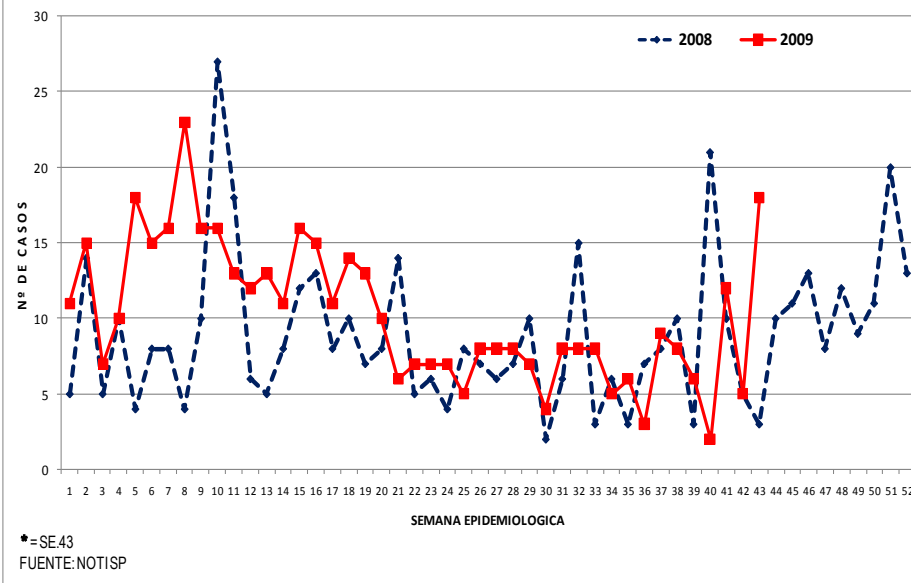
# ENFERMEDADES DIARREICAS AGUDAS

**CASOS DE ENFERMEDADES DIARREICAS ACUOSAS  
PROVINCIA CONSTITUCIONAL DEL CALLAO  
AÑO 2008 - 2009\***



A la SE 43 -09 se han notificado 50,204 casos de EDA acuosa, 46.22% de casos más en relación al mismo periodo del año anterior con un promedio semanal de 1167 casos (2009) y 798(2008). Según lugar de atención a la SE 43-09: I Red atendió 2019 (4.02%) pacientes con este daño, II Red 3283 (6.54%), III Red 3760 (7.49%), Hospital Nacional Daniel Alcides Carrión 4150 (8.27%) Hospital San José 7259 (14.46%) Hospital de Ventanilla 2376 (4.73%) Establecimientos de EsSalud 25465(50.73%), otras instituciones 1888 (3.76%). Según lugar de procedencia a la SE 43-09: 21,797 (43.4%) de pacientes atendidos por este daño proceden del distrito Callao, 14,823 (29.5%) de Bellavista, 1722 (3.4%) de Carmen de la Legua, 691 (1.4%) de la Perla, 47 (0.1%) de La Punta, 8490 (16.9%) de Ventanilla, 2634 (5.2%) de Lima y otros.

**CASOS DE ENFERMEDADES DIARREICAS DISENTERICAS  
PROVINCIA CONSTITUCIONAL DEL CALLAO  
AÑO 2008 - 2009\***



A la SE 43-09 se han notificado 440 casos de EDA Disentérica, 22.56% de casos más en relación al mismo periodo del año anterior con un promedio semanal de 10 casos en el (2009) y 8 (2008). Según lugar de atención a la SE 43-09 se atendieron en: I Red 28 casos (6.36%), II Red 13 casos (2.95%), III Red 72 casos (16.36%), Hospital Nacional Daniel A. Carrión 129 casos (29.32%), Hospital San José 162 casos (36.82%), Hospital de Ventanilla 32 (7.27%), otros 4 casos (0.91%). Según lugar de procedencia a la SE 43-09: 227 (51.6%) de casos corresponden al distrito Callao, 20 (4.5%) de Bellavista, 28 (6.4%) de Carmen de La Legua, 9 (2.0%) de La Perla, 103 (23.4%) de Ventanilla, y 53 (12.0%) de Lima y Otros ningún caso procedente del distrito de la Punta.

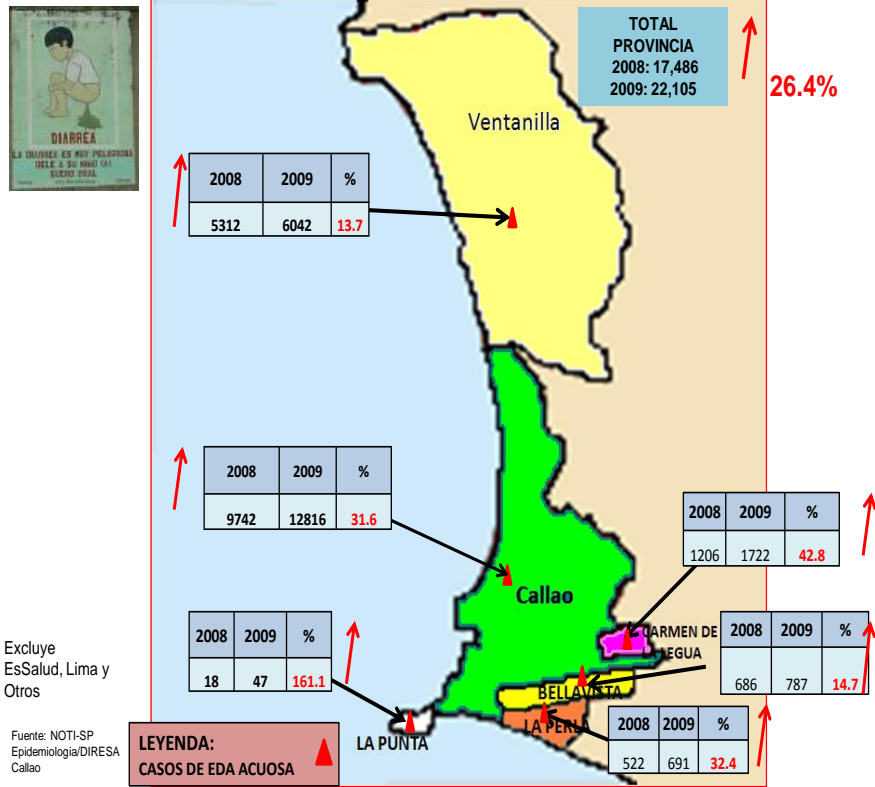
## INDICADORES SEMANALES DE ENFERMEDADES DIARREICAS AGUDAS

ESTABLECIMIENTOS	EDA ACUOSA		EDA DISENTERICA		EDA AGUDA	
	SE 43	Hasta SE. 43	SE. 43	Hasta SE. 43	SE. 43	Hasta SE. 43
<b>DIRECCION DE RED DE SALUD BONILLA - LA PUNTA</b>	<b>47</b>	<b>2019</b>	<b>8</b>	<b>28</b>	<b>55</b>	<b>2047</b>
<b>MICRORED 1</b>	<b>13</b>	<b>771</b>	<b>3</b>	<b>13</b>	<b>16</b>	<b>784</b>
<b>C. S. BASE MANUEL BONILLA - CABEZA DE MICRORED</b>	<b>6</b>	<b>284</b>	<b>3</b>	<b>10</b>	<b>9</b>	<b>294</b>
C.S. ALBERTO BARTON	6	237	0	0	6	237
C.S. PUERTO NUEVO	0	25	0	3	0	28
C.S. LA PUNTA	1	101	0	0	1	101
C.S. SAN JUAN BOSCO	0	124	0	0	0	124
<b>MICRORED 2</b>	<b>2</b>	<b>274</b>	<b>0</b>	<b>2</b>	<b>2</b>	<b>276</b>
<b>C.S. SANTA FE - CABEZA DE MICRORED</b>	<b>2</b>	<b>172</b>	<b>0</b>	<b>1</b>	<b>2</b>	<b>173</b>
C.S. JOSE BOTERIN	0	29	0	0	0	29
C.S. CALLAO	0	73	0	1	0	74
<b>MICRORED 3</b>	<b>3</b>	<b>362</b>	<b>5</b>	<b>10</b>	<b>8</b>	<b>362</b>
<b>C.S. JOSE OLAYA - CABEZA DE MICRORED</b>	<b>1</b>	<b>144</b>	<b>0</b>	<b>3</b>	<b>1</b>	<b>147</b>
C.S. MIGUEL GRAU	0	65	0	0	0	65
C.S. SANTA ROSA	2	143	5	7	7	150
<b>MICRORED 4</b>	<b>5</b>	<b>174</b>	<b>0</b>	<b>2</b>	<b>5</b>	<b>176</b>
<b>C. S. GAMBETTA ALTA (24 HRS.) - CABEZA MICRORED</b>	<b>1</b>	<b>49</b>	<b>0</b>	<b>1</b>	<b>1</b>	<b>50</b>
RAMON CASTILLA	2	73	0	1	2	74
GAMBETTA BAJA	2	52	0	0	2	52
<b>MICRORED 5</b>	<b>24</b>	<b>448</b>	<b>0</b>	<b>1</b>	<b>24</b>	<b>449</b>
<b>C. S. ACAPULCO (24 HRS.) - CABEZA DE MICRORED</b>	<b>12</b>	<b>303</b>	<b>0</b>	<b>0</b>	<b>12</b>	<b>303</b>
C.S. JUAN PABLO II	4	109	0	0	4	109
C.S. EL AYLLU	8	35	0	0	8	35
CENTRO DE DESARROLLO JUVENIL CALLAO	0	1	0	1	0	2
<b>DIRECCION DE RED DE SALUD BEPECA</b>	<b>58</b>	<b>3283</b>	<b>0</b>	<b>13</b>	<b>58</b>	<b>3296</b>
<b>MICRORED 1</b>	<b>16</b>	<b>789</b>	<b>0</b>	<b>0</b>	<b>16</b>	<b>789</b>
<b>C.S. FAUCETT CABEZA DE MICRORED</b>	<b>12</b>	<b>310</b>	<b>0</b>	<b>0</b>	<b>12</b>	<b>310</b>
C.S. 200 MILLAS	4	263	0	0	4	263
C.S. PALMERAS DE OQUENDO	0	216	0	0	0	216
<b>MICRORED 2</b>	<b>8</b>	<b>760</b>	<b>0</b>	<b>7</b>	<b>8</b>	<b>767</b>
<b>C. S. SESQUICENTENARIO - CABEZA DE MICRORED</b>	<b>0</b>	<b>232</b>	<b>0</b>	<b>1</b>	<b>0</b>	<b>233</b>
C.S. PREVI	1	53	0	3	1	56
C.S. BOCANEGRA	1	237	0	0	1	237
C.S. EL ALAMO	6	238	0	3	6	241
<b>MICRORED 3</b>	<b>11</b>	<b>452</b>	<b>0</b>	<b>0</b>	<b>11</b>	<b>452</b>
<b>C.S. AEROPUERTO - CABEZA DE MICRORED</b>	<b>5</b>	<b>146</b>	<b>0</b>	<b>0</b>	<b>5</b>	<b>146</b>
C.S. PLAYA RIMAC	3	148	0	0	3	148
P.S. POLIGONO IV	3	158	0	0	3	158
<b>MICRORED 4</b>	<b>23</b>	<b>1282</b>	<b>0</b>	<b>6</b>	<b>23</b>	<b>1288</b>
<b>C. S. BASE BELLAVISTA - CABEZA DE MICRORED</b>	<b>4</b>	<b>296</b>	<b>0</b>	<b>6</b>	<b>4</b>	<b>302</b>
C.S. ALTAMAR	4	243	0	0	4	243
C.S. SEÑOR DE LOS MILAGROS	6	202	0	0	6	202
C.S. CARMEN DE LA LEGUA	4	344	0	0	4	344
C.S. LA PERLA	5	197	0	0	5	197
<b>DIRECCION DE SALUD VENTANILLA</b>	<b>68</b>	<b>3760</b>	<b>2</b>	<b>72</b>	<b>70</b>	<b>3832</b>
<b>MICRORED 1</b>	<b>27</b>	<b>1465</b>	<b>0</b>	<b>31</b>	<b>27</b>	<b>1496</b>
<b>C. S. 3 DE FEBRERO (24 HRS.) - CABEZA DE MICRORED</b>	<b>11</b>	<b>480</b>	<b>0</b>	<b>1</b>	<b>11</b>	<b>481</b>
CENTRO MATERNO INF. PACHACUTEC PERU KOREA	10	578	0	0	10	578
C.S. BAHIA BLANCA	4	242	0	21	4	263
C.S. CIUDAD PACHACUTEC	2	165	0	9	2	174
<b>MICRORED 2</b>	<b>20</b>	<b>975</b>	<b>2</b>	<b>32</b>	<b>22</b>	<b>1007</b>
<b>C.S. ANGAMOS - CABEZA DE MICRORED</b>	<b>3</b>	<b>255</b>	<b>0</b>	<b>3</b>	<b>3</b>	<b>258</b>
C.S. HIJOS DE GRAU	12	288	0	6	12	294
P.S. DEFENSORES DE LA PATRIA	0	7	0	4	0	11
C.S. VENTANILLA ALTA	0	151	0	1	0	152
C.S. MI PERU	5	274	2	18	7	292
<b>MICRORED 3</b>	<b>11</b>	<b>492</b>	<b>0</b>	<b>0</b>	<b>11</b>	<b>492</b>
<b>C. S. LUIS FELIPE DE LAS CASAS - CABEZA DE MICRORED</b>	<b>9</b>	<b>158</b>	<b>0</b>	<b>0</b>	<b>9</b>	<b>158</b>
C.S. VILLA LOS REYES	1	64	0	0	1	64
C.S. STA ROSA DE PACHACUTEC	1	270	0	0	1	270
<b>MICRORED 4</b>	<b>10</b>	<b>828</b>	<b>0</b>	<b>9</b>	<b>10</b>	<b>837</b>
<b>C. S. BASE MARQUEZ (24 HRS.) - CABEZA DE MICRORED</b>	<b>7</b>	<b>546</b>	<b>0</b>	<b>7</b>	<b>7</b>	<b>553</b>
C.S. VENTANILLA BAJA	2	133	0	2	2	135
C.S. VENTANILLA ESTE	1	149	0	0	1	149
<b>HOSPITALES</b>	<b>226</b>	<b>13785</b>	<b>8</b>	<b>323</b>	<b>234</b>	<b>14108</b>
HOSPITAL DANIEL ALCIDES CARRION	81	4150	5	129	86	4279
HOSPITAL SAN JOSE	115	7259	3	162	118	7421
HOSPITAL VENTANILLA*	30	2376	0	32	30	2408
INSTITUTO NACIONAL DE REHABILITACION	0	0	0	0	0	0
<b>ESTABLECIMIENTOS de Essalud</b>	<b>307</b>	<b>25465</b>	<b>0</b>	<b>0</b>	<b>307</b>	<b>25465</b>
ALBERTO SABOGAL SOLUGUREN	83	13188	0	0	83	13188
HERMANAS MARIA DON ROSE S.	55	2487	0	0	55	2487
POLICLINICO LUIS NEGREIROS VEGA	145	8782	0	0	145	8782
POLICLINICO DE BELLAVISTA	24	1008	0	0	24	1008
<b>OTROS</b>	<b>40</b>	<b>1888</b>	<b>0</b>	<b>4</b>	<b>40</b>	<b>1892</b>
AEREA INTERNACIONAL	4	170	0	1	4	171
CENTRO MEDICO NAVAL	27	895	0	3	27	898
DIRAVPOL PNP	0	0	0	0	0	0
POLICLINICO CALLAO PNP	0	279	0	0	0	279
POLICLINICO VIPOL PNP	6	230	0	0	6	230
POSTA NAVAL DE VENTANILLA	1	139	0	0	1	139
SANIDAD BASE AEREA FAP	1	94	0	0	1	94
MARITIMA INTERNACIONAL		0	0	0	0	0
CLINICA SAN JOSE	1	81	0	0	1	81
<b>PROVINCIA</b>	<b>746</b>	<b>50200</b>	<b>18</b>	<b>440</b>	<b>764</b>	<b>50640</b>

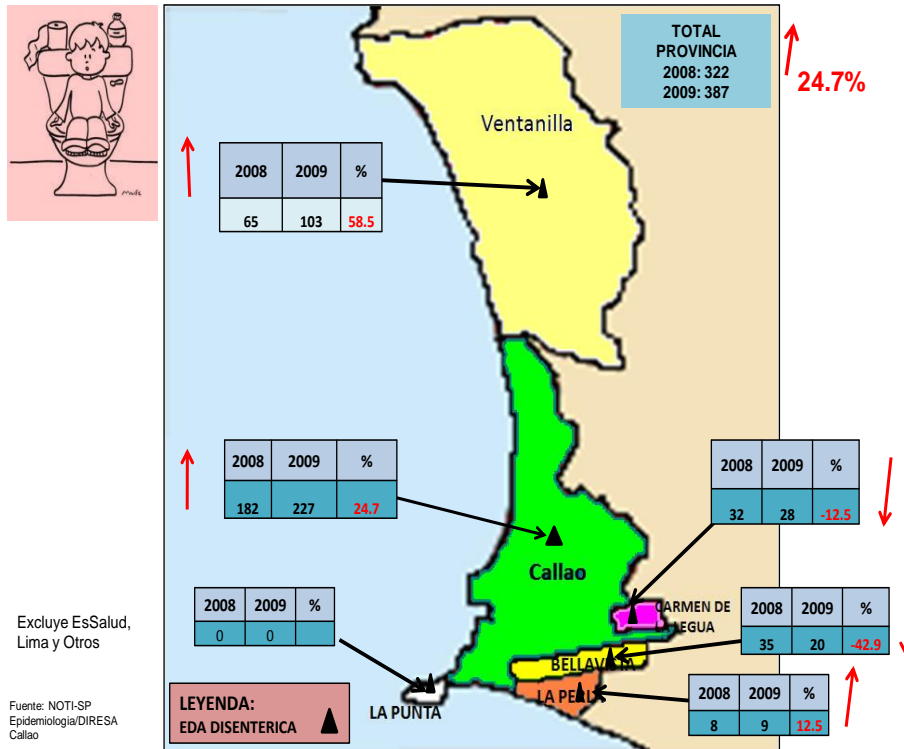
Fuente: NOTI-SP



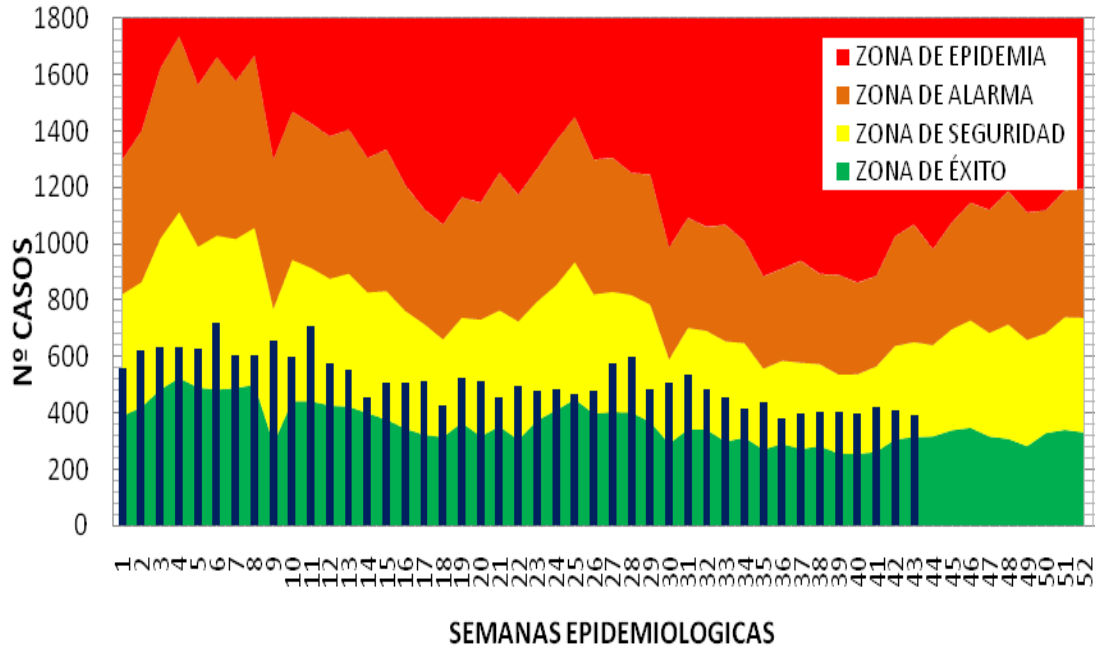
**CASOS DE ENFERMEDADES DIARREICAS ACUOSAS  
PROVINCIA CONSTITUCIONAL DEL CALLAO A LA S.E. 43 2008-2009**



**CASOS DE ENFERMEDADES DISENTERICAS  
PROVINCIA CONSTITUCIONAL DEL CALLAO A LA S.E. 43 2008-2009**



**CANAL ENDEMICO PARA EDA ACUOSA  
PROVINCIA CONSTITUCIONAL DEL CALLAO - 2009\***

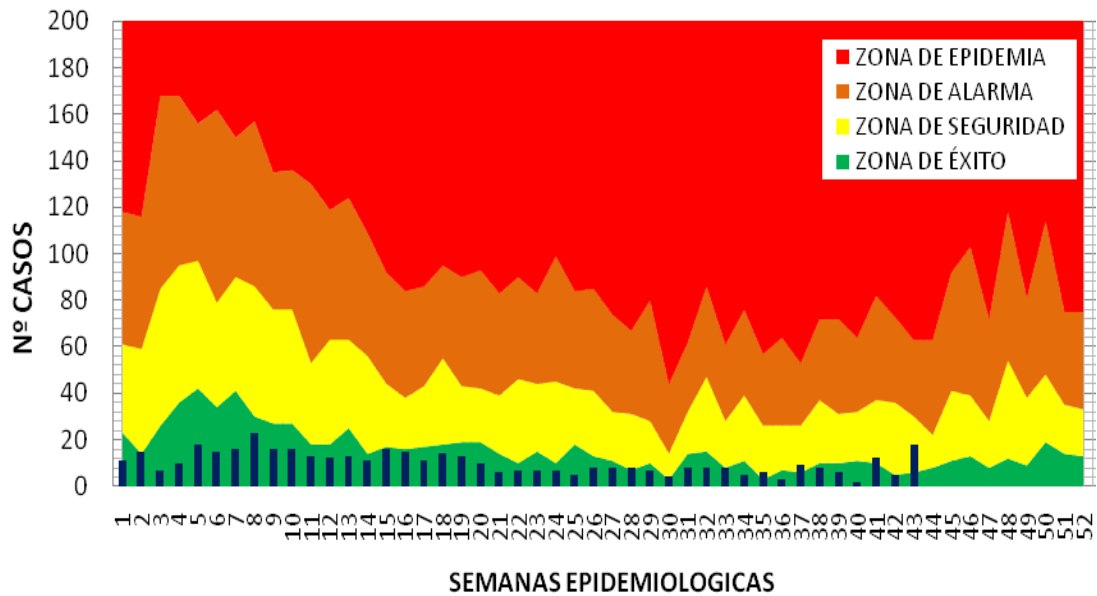


Sin considerar EsSalud, Lima y otros

\*=SE. 43

FUENTE: NOTI\_SP

**CANAL ENDEMICO PARA EDA DISENTERICA  
PROVINCIA CONSTITUCIONAL DEL CALLAO - 2009\***

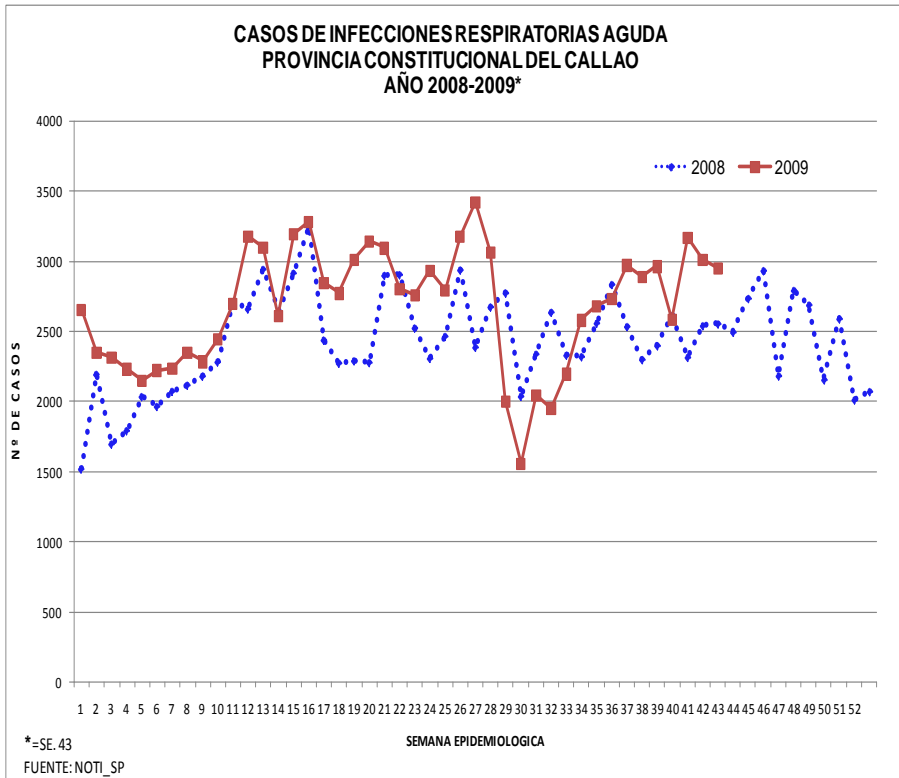


Sin considerar EsSalud, Lima y otros

\*=SE. 43

FUENTE: NOTI\_SP

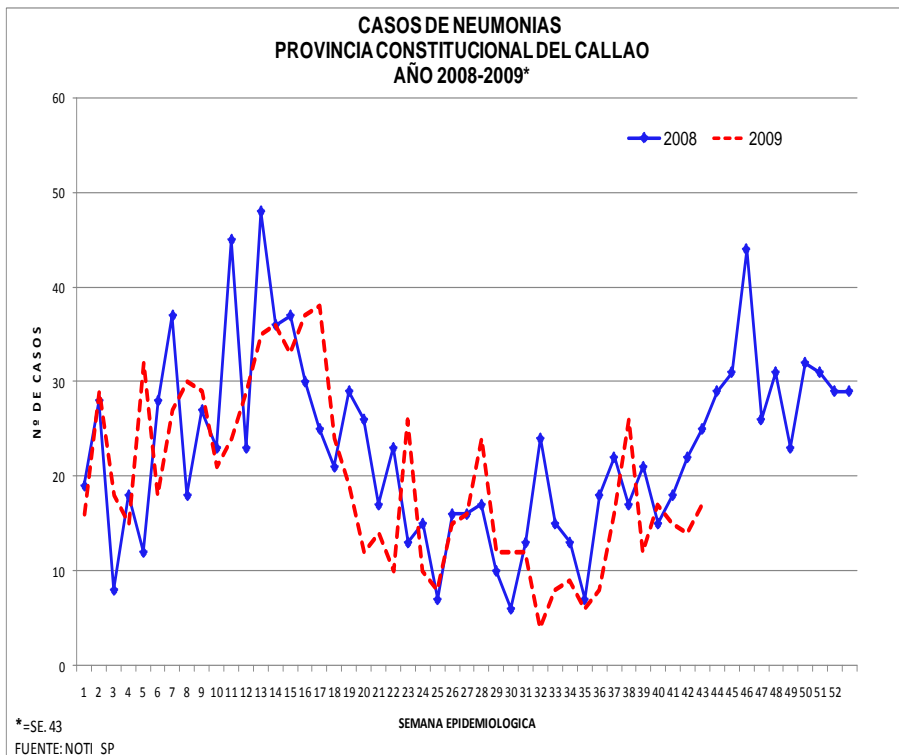
# INFECCIONES RESPIRATORIAS AGUDAS



A la SE 43-09 se han notificado 115,502 casos de IRAs 10.49% de casos más en relación al mismo periodo del año anterior con un promedio semanal de 2686 casos (2009) y 2430 (2008).

Según lugar de atención a la SE 43-09: I Red se atendieron 18,805 (16.28%) pacientes con este daño, en la II Red se atendieron 18,326 (15.87%), III Red 24,125 (20.89%), Hospital Nacional Daniel A. Carrión 12,350 (10.69%), Hospital San José 11,932 (10.33%), Hospital de Ventanilla 3600 (3.12%), establecimientos de EsSalud 23,170 (20.06%), otras instituciones 3194 (2.77%).

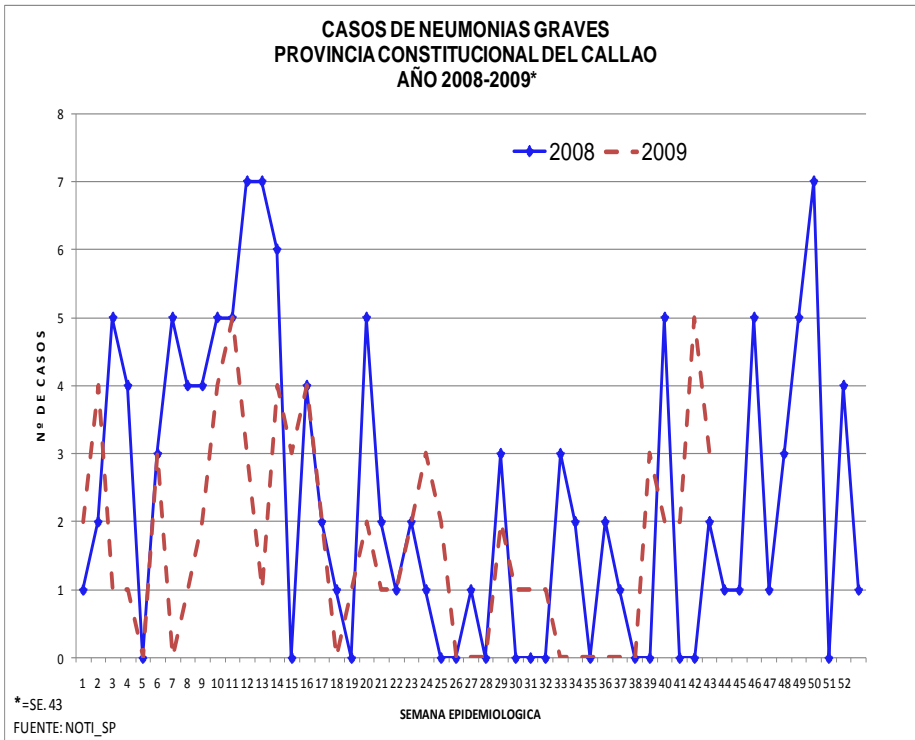
Según lugar de procedencia a la SE 43-09: 57,334 (49.64%) pacientes proceden del distrito del Callao, 15,278 (13.23%) de Bellavista, 4474 (3.87%) de Carmen de la Legua, 3444 (2.98%) de La Perla, 87, (0.08%) de La Punta, 30,514(26.42%) de Ventanilla, y 4371 (3.78%) de Lima y otros.



A la SE 43-09: se han notificado 833 casos de Neumonía, 8.26% de casos menos en relación al mismo periodo del año anterior, con un promedio semanal de 19 (2009) y 21 (2008).

Según lugar de atención a la SE 42-09: I Red reportó 15 casos (1.80%), II Red reportó 9 casos (1.08%), III Red 5 (0.60%) casos, Hospital Nacional Daniel A. Carrón 379 (45.50%), Hospital San José 94 (11.28%), Hospital de Ventanilla 74 (8.88%), Establecimientos de EsSalud 248 (29.77%), Otros 9 (1.08%)

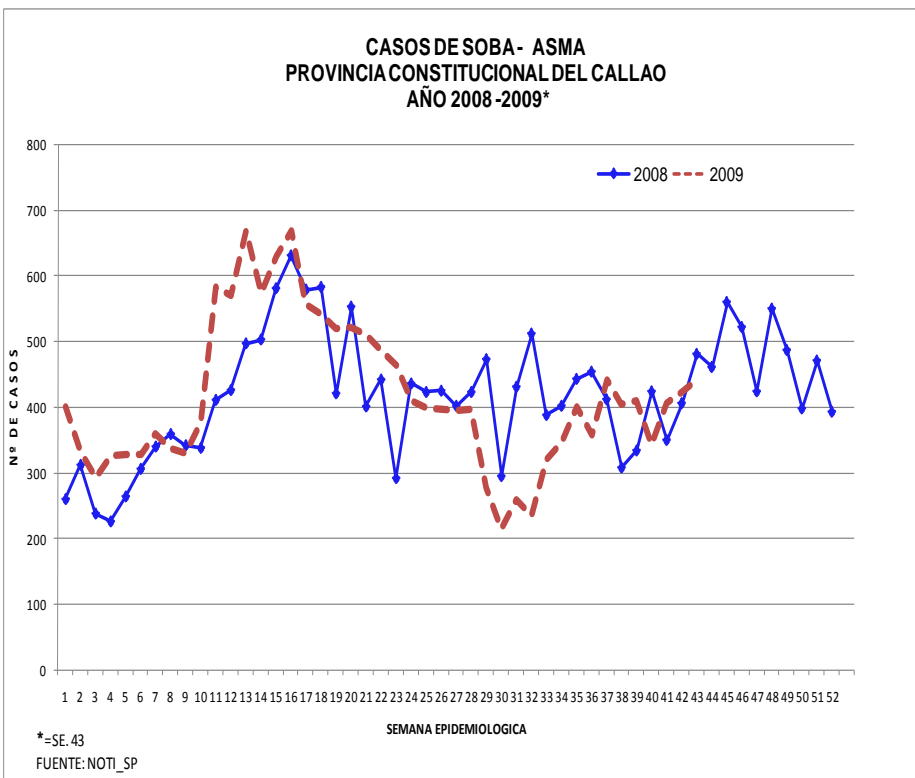
Según lugar de procedencia a la SE 43-09: 353 (42.38%) pacientes proceden del distrito del Callao, 264 (31.69%) de Bellavista, 25 (3%) de Carmen de la Legua, 20 (2.40%) de La Perla, 118/ (14.17%) de Ventanilla, 53(6.36%) de Lima y otros.



A la SE 43-09 se han notificado 72 casos de Neumonía Grave, 24,21% de casos menos en relación al mismo periodo al año anterior, con un promedio semanal de 2 casos (2008 - 2009)

Según lugar de atención a la SE 43-09: I y II Red no atendieron casos de este daño, III Red 3 (4.35%) atendido en el C.S. 3 de Febrero y C.S. Márquez, en el Hospital Nacional Daniel A. Carrión 66 casos (95.65%); el resto de establecimientos no reportaron casos de Neumonía Grave.

Según lugar de procedencia a la SE 43-09: 43 casos (59.72%) proceden del distrito Callao, 7 casos (9.72%) del distrito Bellavista, 2 casos (2.78%) de Carmen de la Legua, 4 (5.56%) de La Perla, 9 casos (12,50 %) de Ventanilla, 7 casos (9.72%) en Lima y Otros ningún caso procedente del distrito de La Punta.

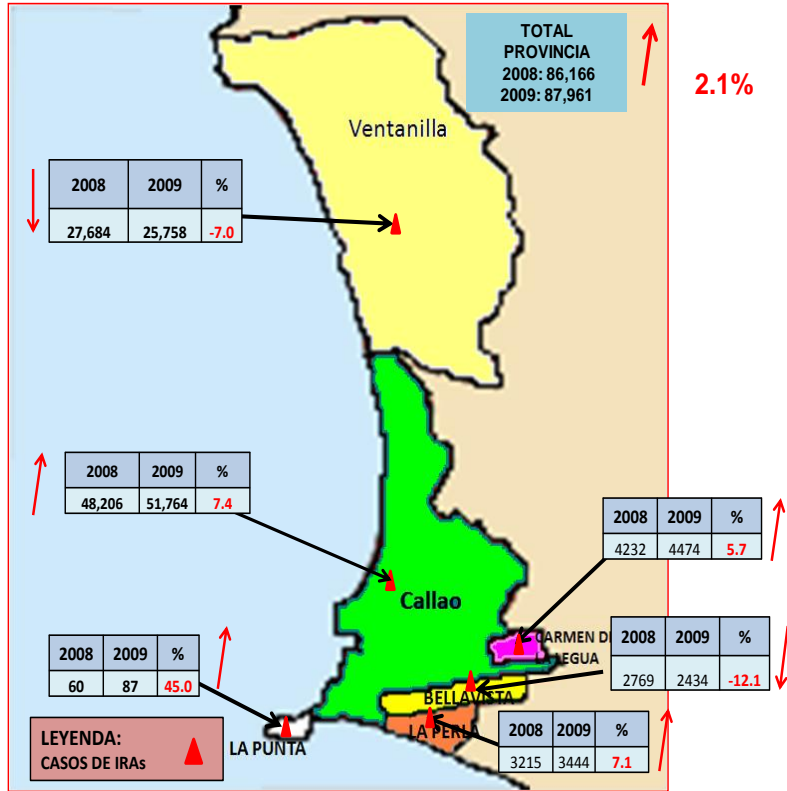


A la SE 43-09 se han notificado 17,972 casos de SOBA-Asma, 2.54% de casos más en relación al mismo periodo del año anterior con un promedio semanal de 418 casos (2009) y 408 (2008).

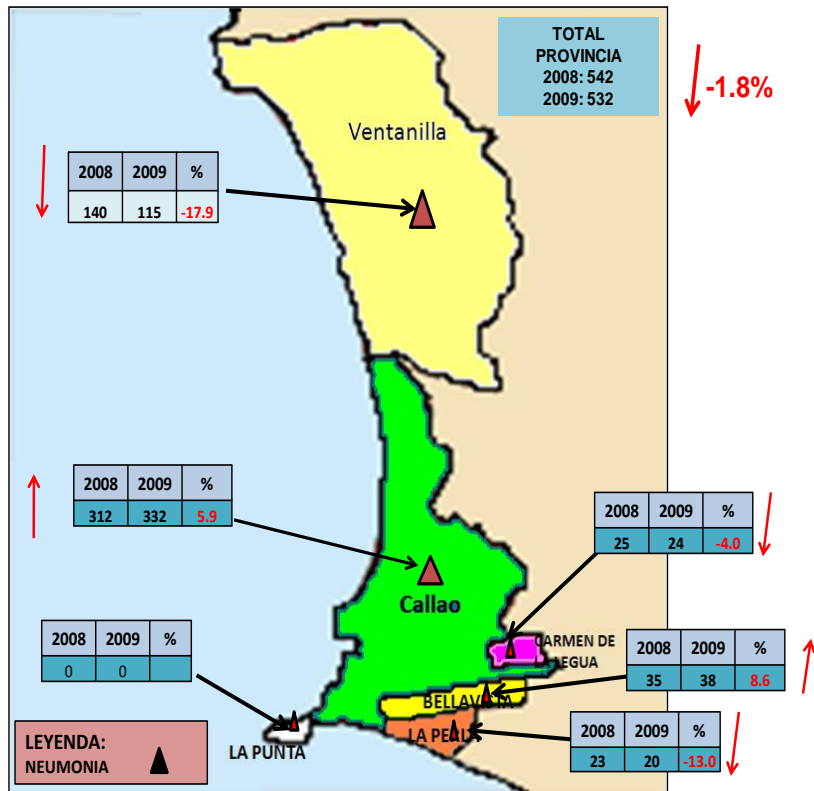
Según lugar de atención a la SE 43-09 en este daño fueron atendidos en la I Red 1282 (7.13%) en la II Red 1378 (7.67%) en la III Red 2044(11.37%) en el Hospital Nacional Daniel A. Carrión, 4910 (27.32%) en el Hospital San José, 4562 (25.38%) en el Hospital de Ventanilla 1240 (6.90%), Establecimientos de EsSalud 1894 (10.54%), Otros 663 (3.69%)

Según lugar de procedencia a la SE 43-09: 10007 (55.68%) de pacientes atendidos en la provincia proceden del distrito de Callao, 580 (3.23%) de Bellavista, 962 (5.35%) Carmen de la Legua, 405 (2.25%) de la Perla, 22 (0.12%) La Punta, 4498 (25.03%) de Ventanilla, 1498 (8.34%) de Lima y otros.

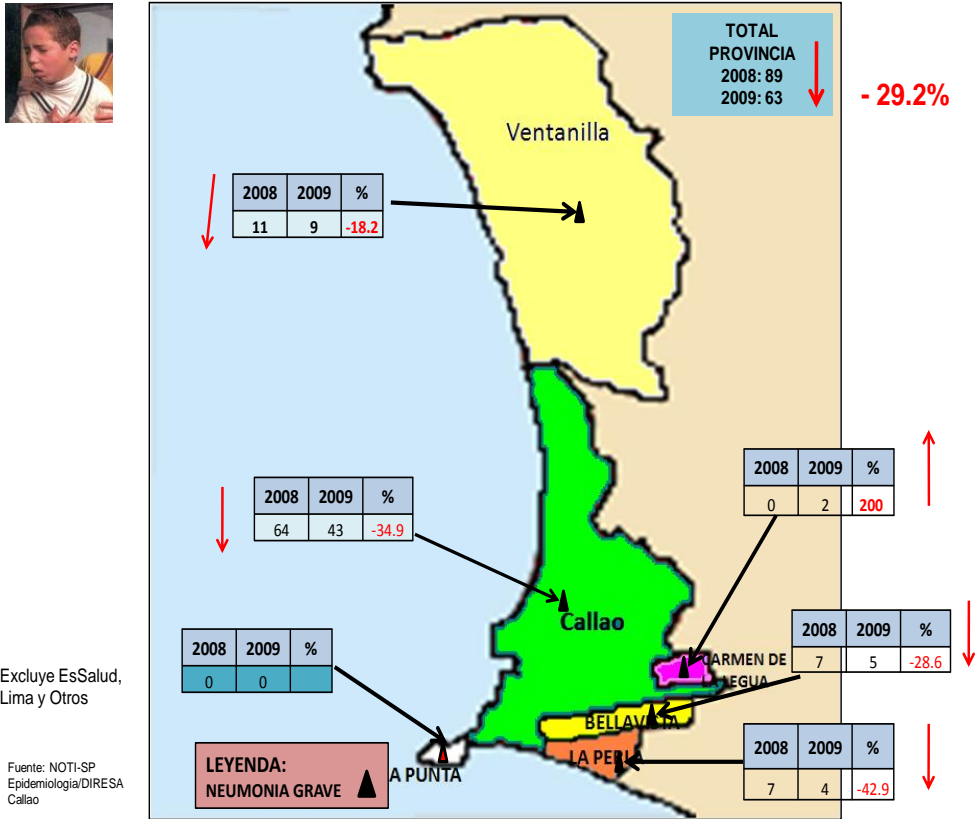
**INFECCIONES RESPIRATORIAS AGUDAS EN NIÑOS < 5 AÑOS**  
**PROVINCIA CONSTITUCIONAL DEL CALLAO A LA S.E. 43 2008-2009**



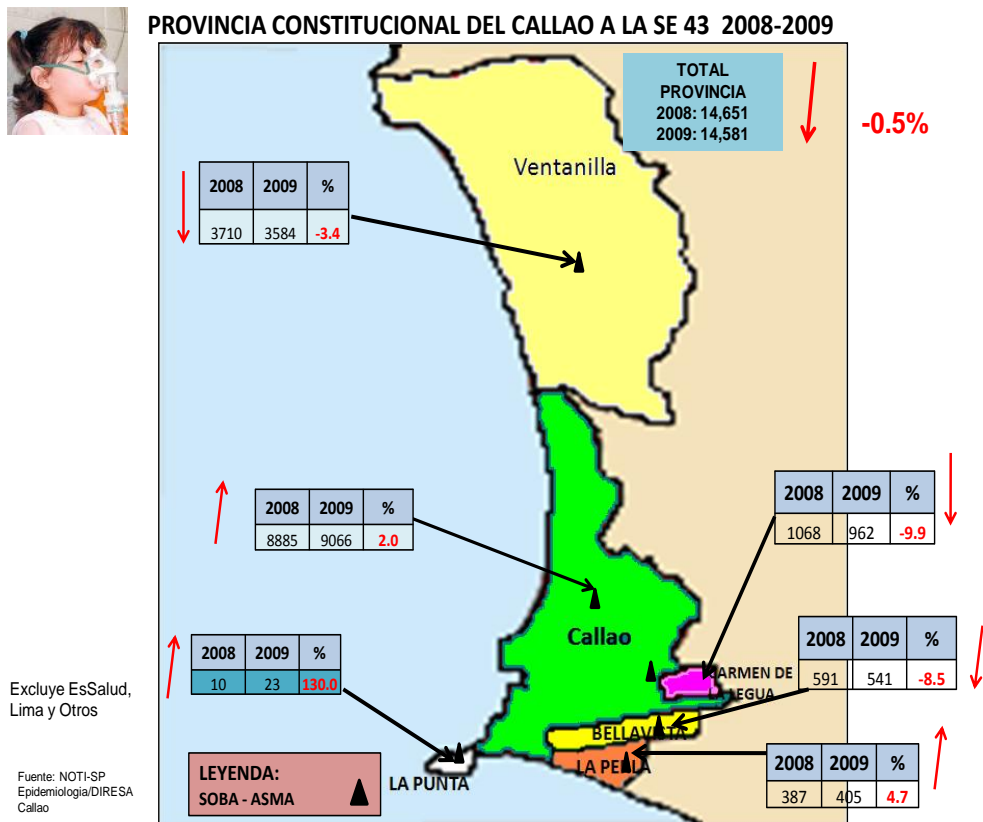
**CASOS DE NEUMONIA EN NIÑOS < 5 AÑOS**  
**PROVINCIA CONSTITUCIONAL DEL CALLAO A LA SE 43 2008-2009**



**CASOS DE NEUMONIA GRAVE EN NIÑOS < 5 AÑOS**  
**PROVINCIA CONSTITUCIONAL DEL CALLAO A LA SE 43 2008-2009**

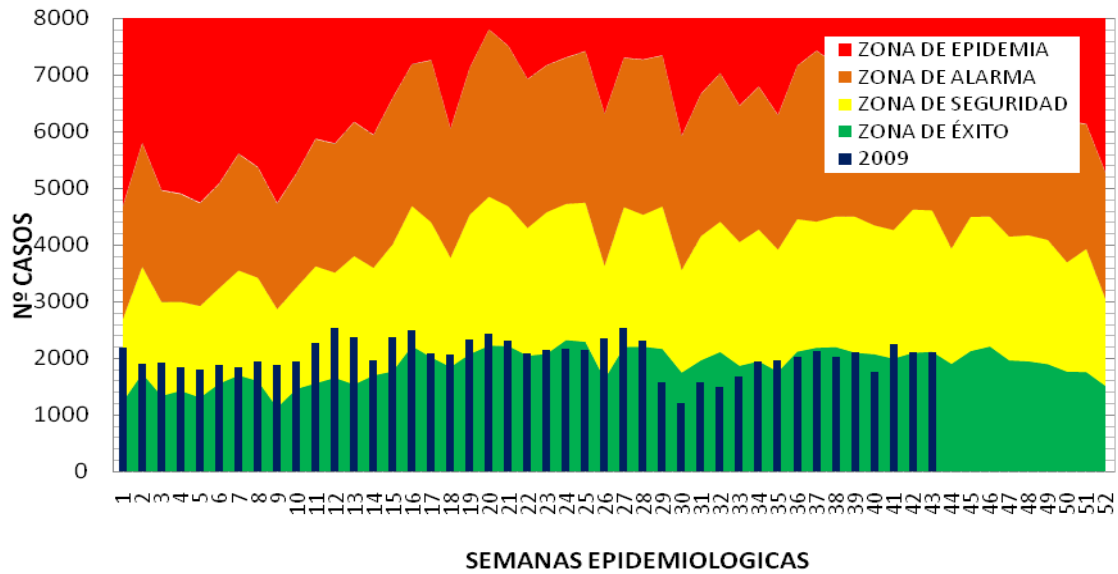


**CASOS DE SOBA-ASMA EN NIÑOS < 5 AÑOS**  
**PROVINCIA CONSTITUCIONAL DEL CALLAO A LA SE 43 2008-2009**





**CANAL ENDEMICO PARA IRAS < DE 5 AÑOS  
PROVINCIA CONSTITUCIONAL DEL CALLAO - 2009\***

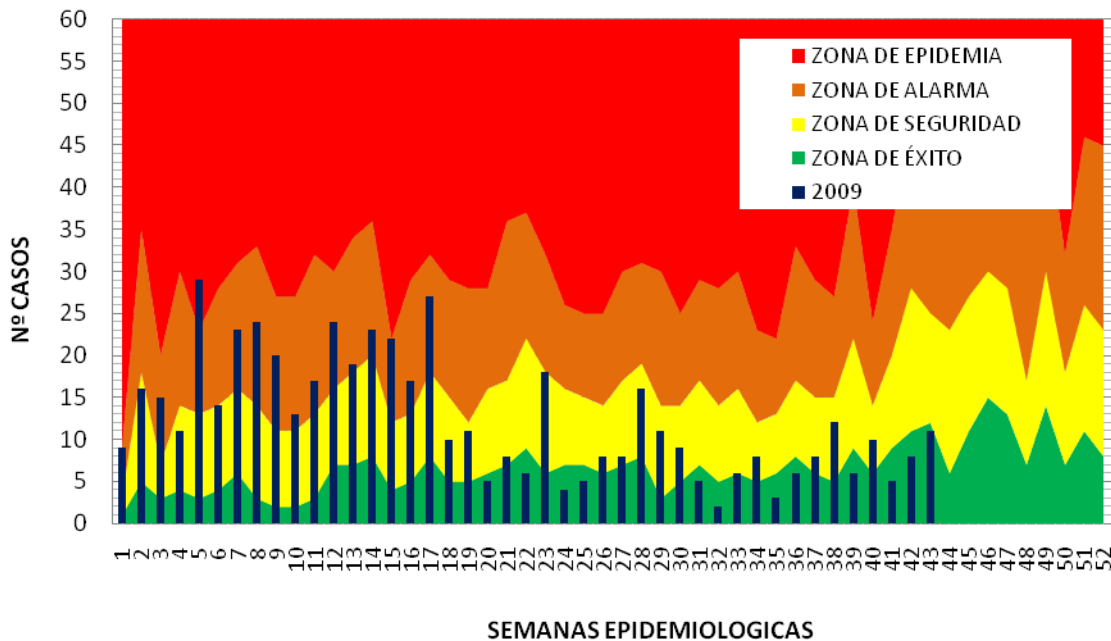


Sin considerar EsSalud, Lima y otros

\*=SE. 43

FUENTE: NOTI\_SP

**CANAL ENDEMICO PARA NEUMONIA NO GRAVE MENORES DE 5 AÑOS  
PROVINCIA CONSTITUCIONAL DEL CALLAO - 2009\***

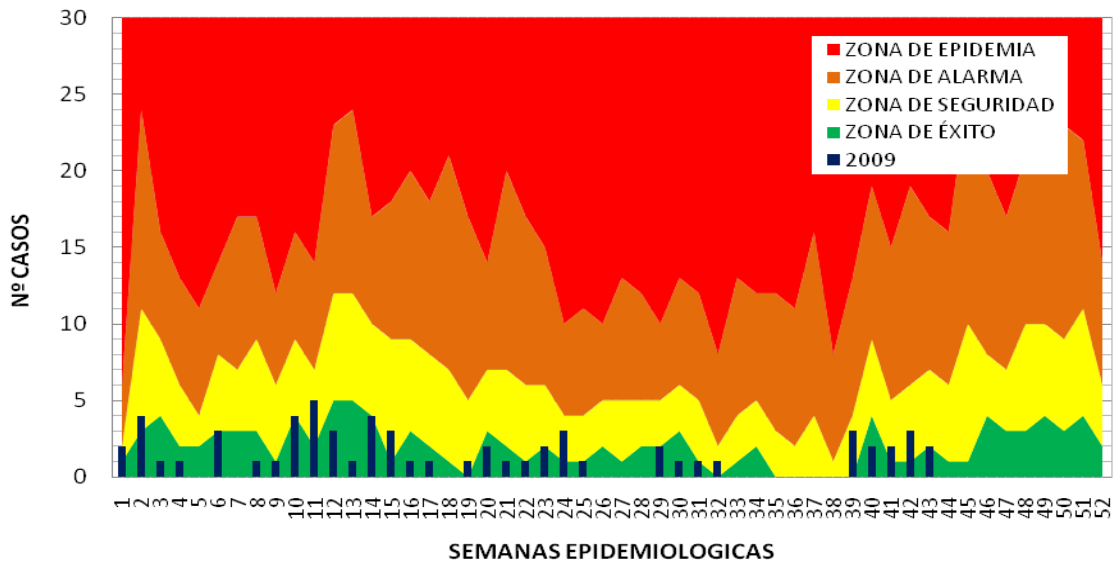


Sin considerar EsSalud, Lima y otros

\*=SE. 43

FUENTE: NOTI\_SP

**CANAL ENDEMIC PARA NEUMONIA GRAVE MENORES DE 5 AÑOS  
PROVINCIA CONSTITUCIONAL DEL CALLAO - 2009\***

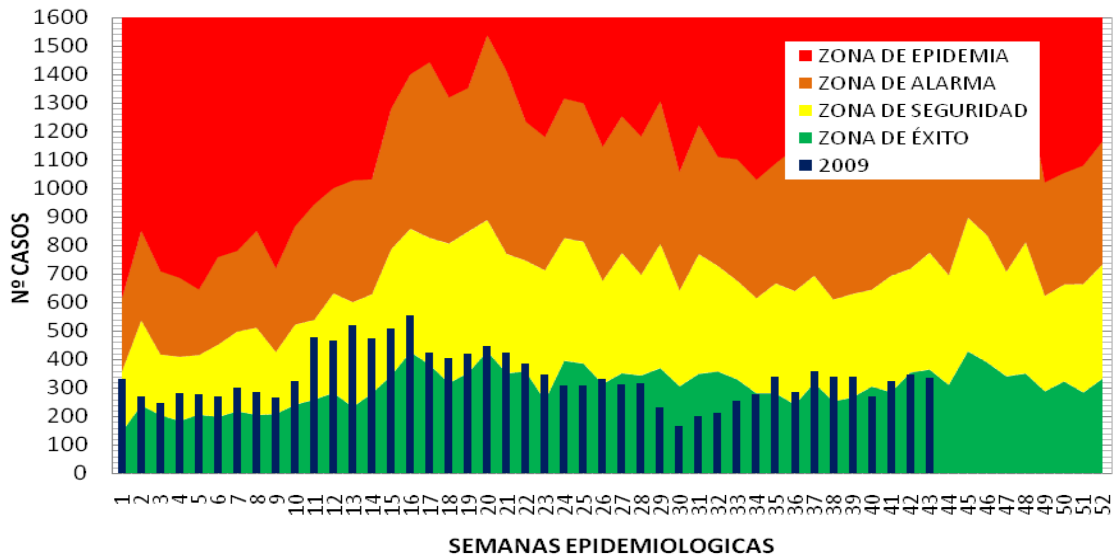


Sin considerar EsSalud, Lima y otros

\* =SE. 43

FUENTE: NOTI\_SP

**CANAL ENDEMIC PARA SOB/ASMA MENORES DE 5 AÑOS  
PROVINCIA CONSTITUCIONAL DEL CALLAO - 2009\***



Sin considerar EsSalud, Lima y otros

\* =SE. 43

FUENTE: NOTI\_SP

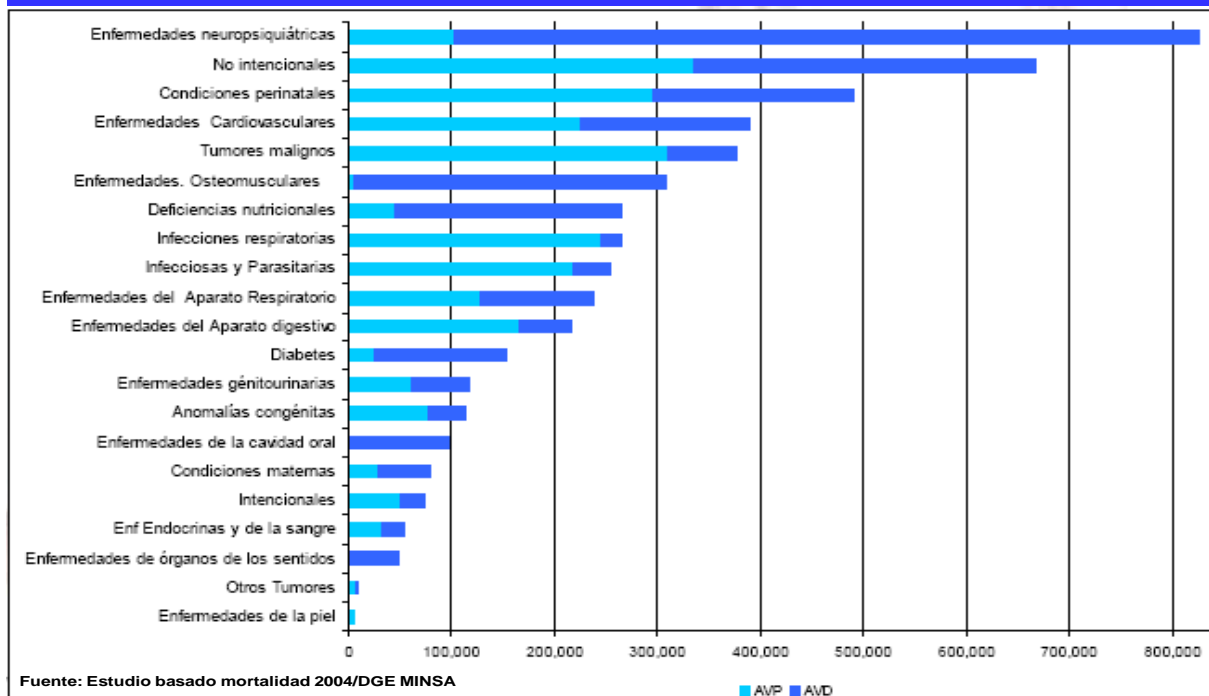
## INDICADORES SEMANALES DE ENFERMEDADES RESPIRATORIAS AGUDAS, SOBA-ASMA

ESTABLECIMIENTOS	IRA		NEUMONIA		NEUM. GRAVE		SOBA ASMA	
	SE. 43	Hasta SE. 43	SE.43	Hasta SE. 43	SE. 43	Hasta SE.43	SE. 43	Hasta SE. 43
<b>DIRECCION DE RED DE SALUD BONILLA - LA PUNTA</b>	<b>485</b>	<b>18805</b>	<b>0</b>	<b>15</b>	<b>0</b>	<b>0</b>	<b>30</b>	<b>1282</b>
<b>MICRORED 1</b>	<b>76</b>	<b>3917</b>	<b>0</b>	<b>4</b>	<b>0</b>	<b>0</b>	<b>17</b>	<b>655</b>
C.S. BASE MANUEL BONILLA - CABEZA DE MICRORED	33	2022	0	3	0	0	11	364
C.S. ALBERTO BARTON	12	426	0	1	0	0	4	72
C.S. PUERTO NUEVO	8	644	0	0	0	0	1	92
C.S. LA PUNTA	2	196	0	0	0	0	0	16
C.S. SAN JUAN BOSCO	21	629	0	0	0	0	1	111
<b>MICRORED 2</b>	<b>112</b>	<b>3742</b>	<b>0</b>	<b>3</b>	<b>0</b>	<b>0</b>	<b>0</b>	<b>60</b>
C.S. SANTA FE - CABEZA DE MICRORED	45	1572	0	0	0	0	0	22
C.S. JOSE BOTERIN	25	871	0	0	0	0	0	14
C.S. CALLAO	42	1299	0	3	0	0	0	24
<b>MICRORED 3</b>	<b>75</b>	<b>2605</b>	<b>0</b>	<b>2</b>	<b>0</b>	<b>0</b>	<b>2</b>	<b>27</b>
C.S. JOSE OLAYA - CABEZA DE MICRORED	44	1427	0	0	0	0	1	9
C.S. MIGUEL GRAU	7	354	0	0	0	0	0	2
C.S. SANTA ROSA	24	824	0	2	0	0	1	16
<b>MICRORED 4</b>	<b>142</b>	<b>5740</b>	<b>0</b>	<b>5</b>	<b>0</b>	<b>0</b>	<b>6</b>	<b>277</b>
C.S. GAMBETTA ALTA (24 HRS.) - CABEZA DE MICRORED	88	3277	0	3	0	0	1	42
RAMON CASTILLA	36	1515	0	2	0	0	5	219
GAMBETTA BAJA	18	948	0	0	0	0	0	16
<b>MICRORED 5</b>	<b>80</b>	<b>2801</b>	<b>0</b>	<b>1</b>	<b>0</b>	<b>0</b>	<b>5</b>	<b>263</b>
C.S. ACAPULCO (24 HRS.) - CABEZA DE MICRORED	64	1909	0	0	0	0	3	81
C.S. JUAN PABLO II	16	663	0	1	0	0	2	174
C.S. EL AYLLU	0	229	0	0	0	0	0	8
<b>DIRECCION DE RED DE SALUD BEPECA</b>	<b>372</b>	<b>18326</b>	<b>0</b>	<b>9</b>	<b>0</b>	<b>0</b>	<b>21</b>	<b>1378</b>
<b>MICRORED 1</b>	<b>84</b>	<b>4848</b>	<b>0</b>	<b>1</b>	<b>0</b>	<b>0</b>	<b>6</b>	<b>430</b>
C.S. FAUCETT CABEZA DE MICRORED	19	1673	0	1	0	0	0	249
C.S. 200 MILLAS	37	2060	0	0	0	0	5	147
C.S. PALMERAS DE OQUENDO	28	1115	0	0	0	0	1	34
<b>MICRORED 2</b>	<b>37</b>	<b>5001</b>	<b>0</b>	<b>0</b>	<b>0</b>	<b>0</b>	<b>1</b>	<b>278</b>
C.S. SESQUICENTENARIO - CABEZA DE MICRORED	0	962	0	0	0	0	0	22
C.S. PREVI	0	1153	0	0	0	0	0	168
C.S. BOCANEGRA	0	1769	0	0	0	0	0	62
C.S. EL ALAMO	37	1117	0	0	0	0	1	26
<b>MICRORED 3</b>	<b>66</b>	<b>2824</b>	<b>0</b>	<b>3</b>	<b>0</b>	<b>0</b>	<b>9</b>	<b>518</b>
C.S. AEROPUERTO - CABEZA DE MICRORED	24	758	0	0	0	0	2	75
C.S. PLAYA RIMAC	13	627	0	0	0	0	3	124
P.S. POLIGONO IV	29	1439	0	3	0	0	4	319
<b>MICRORED 4</b>	<b>185</b>	<b>5653</b>	<b>0</b>	<b>5</b>	<b>0</b>	<b>0</b>	<b>5</b>	<b>152</b>
C.S. BASE BELLAVISTA - CABEZA DE MICRORED	20	1110	0	3	0	0	0	34
C.S. ALTAMAR	30	1324	0	0	0	0	1	46
C.S. SEÑOR DE LOS MILAGROS	28	695	0	0	0	0	0	15
C.S. CARMEN DE LA LEGUA	56	1334	0	1	0	0	4	48
C.S. LA PERLA	51	1190	0	1	0	0	0	9
<b>DIRECCION DE RED DE SALUD VENTANILLA</b>	<b>583</b>	<b>24125</b>	<b>1</b>	<b>5</b>	<b>0</b>	<b>3</b>	<b>48</b>	<b>2044</b>
<b>MICRORED 1</b>	<b>167</b>	<b>7388</b>	<b>0</b>	<b>1</b>	<b>0</b>	<b>2</b>	<b>20</b>	<b>862</b>
C.S. MATERNO INFANTIL PACHACUTEC PERU KOREA	72	3264	0	0	0	0	15	474
<b>C.S. 3 DE FEBRERO (24 HRS.)</b>	<b>54</b>	<b>2180</b>	<b>0</b>	<b>1</b>	<b>0</b>	<b>2</b>	<b>1</b>	<b>64</b>
C.S. BAHIA BLANCA	17	1002	0	0	0	0	3	283
C.S. CIUDAD PACHACUTEC	24	942	0	0	0	0	1	41
<b>MICRORED 2</b>	<b>197</b>	<b>7180</b>	<b>0</b>	<b>0</b>	<b>0</b>	<b>0</b>	<b>14</b>	<b>599</b>
C.S. ANGAMOS - CABEZA DE MICRORED	31	1595	0	0	0	0	4	181
C.S. HIJOS DE GRAU	43	1391	0	0	0	0	3	64
P.S. DEFENSORES DE LA PATRIA	15	664	0	0	0	0	0	0
C.S. MI PERU	74	2162	0	0	0	0	6	320
C.S. VENTANILLA ALTA	34	1368	0	0	0	0	1	34
<b>MICRORED 3</b>	<b>117</b>	<b>5321</b>	<b>1</b>	<b>2</b>	<b>0</b>	<b>0</b>	<b>13</b>	<b>355</b>
C.S. LUIS FELIPE DE LAS CASAS - CABEZA DE MICRORED	45	1733	0	0	0	0	2	27
C.S. VILLA LOS REYES	22	1787	1	1	0	0	0	130
C.S. STA. ROSA DE PACHACUTEC	50	1801	0	1	0	0	11	198
<b>MICRORED 4</b>	<b>102</b>	<b>4236</b>	<b>0</b>	<b>2</b>	<b>0</b>	<b>1</b>	<b>1</b>	<b>228</b>
C.S. BASE MARQUEZ (24 HRS.) - CABEZA DE MICRORED	74	3142	0	2	0	1	1	145
C.S. VENTANILLA BAJA	4	312	0	0	0	0	0	46
C.S. VENTANILLA ESTE	24	782	0	0	0	0	0	37
<b>HOSPITAL DANIEL ALCIDES CARRION</b>	<b>310</b>	<b>12350</b>	<b>9</b>	<b>379</b>	<b>3</b>	<b>66</b>	<b>126</b>	<b>4910</b>
<b>HOSPITAL SAN JOSE</b>	<b>296</b>	<b>11932</b>	<b>2</b>	<b>94</b>	<b>0</b>	<b>0</b>	<b>124</b>	<b>4562</b>
<b>HOSPITAL DE VENTANILLA*</b>	<b>106</b>	<b>3600</b>	<b>0</b>	<b>74</b>	<b>0</b>	<b>0</b>	<b>18</b>	<b>1240</b>
<b>ESTABLECIMIENTOS de Salud</b>	<b>701</b>	<b>23170</b>	<b>5</b>	<b>248</b>	<b>0</b>	<b>0</b>	<b>48</b>	<b>1894</b>
ALBERTO SABOGAL SOLUGUREN	264	10435	4	225	0	0	0	0
HERMANAS MARIA DON ROSE S.	193	4994	0	2	0	0	23	982
POLICLINICO LUIS NEGREIROS VEGA	165	5332	1	21	0	0	25	873
POLICLINICO BELLAVISTA	79	2409	0	0	0	0	0	39
<b>OTROS</b>	<b>98</b>	<b>3194</b>	<b>0</b>	<b>9</b>	<b>0</b>	<b>0</b>	<b>28</b>	<b>663</b>
AEREA INTERNACIONAL	0	14	0	0	0	0	0	0
CENTRO MEDICO NAVAL	82	2546	0	9	0	0	28	634
POLICLINICO CALLAO PNP	0	227	0	0	0	0	0	0
POLICLINICO VIPOL PNP	4	101	0	0	0	0	0	1
POSTA NAVAL DE VENTANILLA	11	245	0	0	0	0	0	0
CIINICA SAN JOSE	1	61	0	0	0	0	0	28
SANIDAD BASE AEREA FAP								
<b>PROVINCIA</b>	<b>2951</b>	<b>115502</b>	<b>17</b>	<b>833</b>	<b>3</b>	<b>69</b>	<b>443</b>	<b>17973</b>

Fuente: NOTI-SP

## ENFERMEDADES NO TRANSMISIBLES SALUD MENTAL

### LA CARGA DE ENFERMEDAD EN EL PERÚ 2004



Estamos presentando un gráfico en el que se observa que las enfermedades neuro psiquiátricas ocupan el primer lugar en la carga de enfermedad a nivel del Perú en el año 2004, en relación a años de vida perdidos (AVPP) y años de vida perdidos por discapacidad (AVPD).

AVPP: años de vida perdidos significa los años de vida productivos que pierde una persona al fallecer.

AVPD: años de vida perdidos en la vida productiva en la plena capacidad de la persona al sufrir una capacidad.

#### MORBILIDAD SALUD MENTAL DIRESA CALLAO 2008

DESCRIPCIÓN	Total	Hombres	Mujeres
Consumo de drogas	213	49	164
Depresión	4004	2967	1037
Psicosis	588	350	238
Intento suicida	3	3	0

Fuente: DAIS

## EPINOTICIAS

- VIGILANCIA EPIDEMIOLOGICA:** A la SE 43 -2009 se han notificado: 7 leptospirosis, 2 casos leishmaniasis cutánea, 17 casos de tos ferina, 1 caso de Parálisis Flácida aguda, 41 casos de Dengue Clásico, 8 casos de Rubeola, 2 casos de Rubeola Congénita, 13 casos de Brucelosis, 15 Malaria Vivax, 37 casos de loxocelismo, 1 caso de Hepatitis B, 5 casos de Muerte materna, 1 caso de Chagas.
- Sala Situacional:** Se recuerda a los Establecimientos de Salud que la Sala Situacional debe estar actualizada con los datos estadísticos de casos de Influenza A H1N1 de su jurisdicción y de todos los daños.
- CAPACITACION:**

### HEPATITIS B

Caso Probable:

Paciente de cualquier edad con cuadro clínico agudo compatible con hepatitis viral, esto es ictericia, fiebre, malestar, fatiga, anorexia, náuseas, orina de color marrón oscuro.

Caso Confirmado:

Caso probable con marcadores serológicos positivos, según examen realizado en el laboratorio.

### 4. SOPORTE TECNICO:

#### Método de cálculo para datos agrupados en intervalos

Cuando los datos están agrupados en una tabla de variable discreta se utiliza la siguiente fórmula:

$$s^2 = \frac{\sum Y_i - \bar{Y}^2 f_i}{n-1}$$

donde :

$Y_i$  : Marca de clase del i-ésimo intervalo de clase.

$f_i$  : Frecuencias absolutas

### 5. GESTION:

- El día 27 de Octubre en el Centro de Conocimiento Científico (CCC) el Dr. Jaime Chavez Herrera Directo de la Oficina de Epidemiología presentó el ASIS a los Supervisores nacionales del MINSA.
- La Lic. Manuela Solano supervisó el NOTI\_SP a 5 establecimientos de Salud :C.S. Manuel Bonilla,C.S. Altamar, H.N. Daniel Alcides Carrión , Centro Médico Naval, Hospital ESSalud Alberto Sabogal S.

### 6. ACTUALIDAD MUNDIAL

#### Controlar los factores de riesgo para la salud podría prevenir millones de muertes

27 de octubre de 2009 - Según un informe publicado hoy por la OMS, la esperanza de vida podría aumentar en todo el mundo casi cinco años si se afrontaran cinco factores que afectan a la salud: la insuficiencia ponderal en la infancia, las prácticas sexuales de riesgo, el consumo de alcohol, la falta de agua salubre, de saneamiento y de higiene, y la hipertensión arterial.

Fuente: OMS

**CONCLUSIONES FINALES:**

1. Hasta la SE 43-09 en el Perú hay 8801 casos confirmados de Influenza A H1N1 y 180 muertes. La Red Nacional de Epidemiología hace el seguimiento de casos en las diferentes localidades a través de sus pares en las DIRESA/DISA.
2. Hasta la SE 43-2009 en el Callao hay 218 casos confirmados de Influenza AH1N1 el último caso fue confirmado el 22 de Octubre y 17 defunciones (10 procedían del Callao y 7 de otros lugares de Lima).
3. Los casos de EDAS Acuosas se han incrementado a la semana 43 a nivel provincial y distrital.
4. Las Enfermedades No Transmisibles constituyen un problema de salud pública para la Región Callao
5. Es preocupante que 28% de conductores con dosaje etílico positivo, según la tabla de alcoholemia ,estén ubicados en el periodo de ebriedad absoluta conduciendo vehículos en la Provincia Constitucional del Callao , y un 2% de conductores con dosaje etílico positivo tengan grave alteración de la conciencia

**RECOMENDACIONES:**

1. Fortalecer la educación sanitaria en relación a prevenir las enfermedades diarreicas.
2. Practicar estilo de vidas saludables nutrición adecuada, ejercicios para evitar enfermedades como la diabetes, hipertensión, cáncer.
3. Fortalecer la vigilancia de factores de riesgo para enfermedades no transmisibles en los centros ya implementados.
4. Reactivar el Comité Multisectorial de Vigilancia y Prevención de Accidentes de Tránsito del Callao.
5. Tener un Sistema de Información Integrado de accidentes de tránsito en la Región Callao (hospitales, PNP, Instituto de Medicina Legal, Policlínico PNP).
6. Continuar los operativos de alcoholemia realizados por la PNP , Municipalidad Provincial y la fiscalía
7. Fortalecer la educación vial que se dan en las comunidades, colegios, PNP
8. Sancionar con más severidad a los infractores con dosaje etílico mayor a 0.5 g/l